



SANINDUSA
GROUP

RELATÓRIO DE
SUSTENTABILIDADE
2023

30
YEARS
ANDS

MENSAGEM DA ADMINISTRAÇÃO



Caro Stakeholder,

Acreditamos que o verdadeiro progresso só é alcançado quando há um equilíbrio entre desempenho económico, responsabilidade ambiental e compromisso social, pelo que assumimos como missão promover a criação de valor económico, social e ambiental, priorizando a inovação e sustentabilidade nas soluções que comercializamos.

Neste contexto, procuramos constantemente inovar e expandir o negócio de forma sustentável, através da implementação de práticas que minimizem o nosso impacto ambiental, da promoção de um ambiente de trabalho inclusivo e diversificado e da adoção de um modelo de governação assente na transparência e na ética.

Esta abordagem holística permite-nos prosperar no mercado, bem como contribuir positivamente para a sociedade e para o ambiente, garantindo um futuro sustentável para todos.

Apesar da tecnologia produtiva já permitir a incorporação de fontes de energias mais limpas, a disponibilidade destas fontes energéticas é ainda muito limitada face às necessidades da indústria. Enquanto esta limitação subsistir, assumimos o compromisso de mitigar os impactes ambientais com recurso a otimizações dos processos e sensibilização das pessoas para práticas sustentáveis.

Acreditamos firmemente que as pessoas são o principal pilar do desenvolvimento sustentável. Assumimos o compromisso de rever todos os processos inerentes à nossa atividade de forma a prosperar o negócio sem comprometer que as gerações futuras tenham um mundo melhor para viver.

Como resultado do investimento em iniciativas Environmental, Social e Governance (ESG), destacamos alguns dos projetos em curso, como a instalação de painéis fotovoltaicos de forma a aumentar significativamente o uso

de fontes energéticas renováveis, a implementação de sistemas avançados para a recuperação e reutilização de energia, a inclusão de colaboradores de diversas nacionalidades, assim como medidas que promovem a sua integração na empresa, a implementação de um plano de formação com uma forte componente de formação comportamental e de liderança e a estratégia de investimento produtivo eco-sustentável que se concretiza na integração de projetos baseados na economia circular.

Reconhecemos os desafios de aumento das exigências de reporte e práticas sustentáveis na Europa, que ameaçam nossa competitividade em comparação com empresas fora do continente, mas estamos determinados a superar esses obstáculos com inovação e compromisso.

O nosso foco para os próximos anos é reduzir o impacto ambiental com tecnologias de produção mais eficientes, utilizar materiais reciclados e ecológicos, minimizar os resíduos e as emissões de carbono, promover práticas de economia circular e fortalecer a responsabilidade social corporativa.

Reiteramos o nosso compromisso em investir continuamente em soluções sociais e industriais que garantam um futuro sustentável.



GABRIELA CASTRO PITA
Administradora



NUNO AMARO
Administrador

SNAPSHOT

2023

SANINDUSA GROUP

80%

Fornecedores nacionais

45M€

Volume de negócios

57

Países onde estamos presentes

4

Unidades de negócio

517

Nº de clientes

ÂMBITO DO RELATÓRIO

O Relatório de Sustentabilidade 2023 do Grupo Sanindusa, foi elaborado com referência a ferramentas, metodologias e standards internacionais, nomeadamente o *Global Reporting Initiative* (GRI), na sua versão mais atualizada - de 2021, a ferramenta de identificação de materialidade do SASB Standards, bem como a norma AA1000 *Stakeholder Engagement Standard*.

O presente relatório tem por base a declaração ambiental – um relatório que detalha o compromisso ambiental da Sanindusa e que reflete os objetivos e perspetivas ambientais presentes e futuras - bem como os dados relativos ao relatório de gestão de 2023. Deste modo, pretende-se avaliar o seu desempenho de forma holística, na vertente interna e o seu impacto na sociedade, reforçando a transparência e a confiança com os principais *stakeholders*.

A estrutura deste relatório segue uma visão ESG, que se traduz numa divisão estratégica para a apresentação de indicadores e métricas, relativos aos temas materiais prioritários para a empresa e os respetivos *stakeholders*, ao nível do seu impacte Ambiental, Social e de Governação. O impacte ambiental diz respeito à gestão de recursos naturais e práticas produtivas, enquanto o impacte social se relaciona com o seu capital humano e comunidade local. Por fim, o impacte na governação envolve a ética, conformidade legal, inovação, entre outros temas estratégicos para a organização.

Tendo em conta a sua estrutura, os procedimentos e contexto de cada organização (sede e subsidiárias), os dados e métricas apresentados, neste relatório, são referentes à atividade em Portugal, incluindo, assim, Sanindusa, Sanindusa 2 e GRAU.

O Grupo Sanindusa encontra-se à disposição para pedidos de informação sobre o presente relatório, através dos seguintes contactos:

Zona Industrial de Aveiro Sul . Rua Augusto Marques Branco 84 . 3810-783 Aveiro
sustainability@sanindusa.com

1º RELATÓRIO DE SUSTENTABILIDADE

O Grupo Sanindusa doravante mencionado refere-se às operações do Grupo em Portugal.

Comprometidos com um crescimento sustentável do seu negócio, iniciaram a sua jornada, rumo a objetivos e métricas que garantam transparência e credibilidade.



Este relatório está disponível em
www.sanindusa.com

Podendo qualquer esclarecimento ser solicitado através do formulário disponibilizado em:
<https://sanindusa.com/pt/contactos>

ÍNDICE DO RELATÓRIO

01. GRUPO SANINDUSA

- 01.01. A nossa história
- 01.02. Estrutura do Grupo
- 01.03. Mercados, Sanindusa no mundo
- 01.04. Portefólio de produtos

02. COMPROMISSO COM UM FUTURO SUSTENTÁVEL

- 02.01. Compromisso com a sustentabilidade
- 02.02. Certificações e outros reconhecimentos
- 02.03. Um Grupo alinhado com a Agenda Global
- 02.04. Abordagem ESG
- 02.05. Envolvimento com *stakeholders*
- 02.06. Materialidade: Os nosso impactes
- 02.07. Agenda para a sustentabilidade

03. PERFIL ECONÓMICO E GOVERNAÇÃO

03.01. Perfil económico

03.02. Modelo de governação

03.03. Inovação e transformação digital

03.04. Satisfação e fidelização de clientes

03.05. Gestão da Cadeia de Valor

04. DESEMPENHO SOCIAL

04.01. Diversidade

04.02. Saúde e segurança no trabalho

04.03. Formação e desenvolvimento de competências

05. DESEMPENHO AMBIENTAL

05.01. Gestão de energia

05.02. Emissões de gases com efeito de estufa

05.03. Gestão da água

A close-up photograph of a young woman with voluminous, curly, reddish-brown hair. She is looking directly at the camera with a neutral expression. Her right hand is raised, holding a large, vibrant green leaf that partially covers her right eye. The background is a soft-focus outdoor setting with green foliage and sunlight filtering through, creating a bokeh effect. The overall mood is natural and serene.

TRABALHAMOS “HOJE” PARA UM “AMANHÃ” SUSTENTÁVEL

01. GRUPO SANINDUSA

O Grupo Sanindusa especializou-se na produção e comercialização de louças sanitárias, móveis de banho, torneiras e acessórios para casas de banho e cozinhas.

Fundado em 1991, o Grupo rapidamente se destacou no mercado nacional e internacional pela qualidade, inovação e design dos seus produtos. Atualmente oferece uma ampla gama de soluções, combinando funcionalidade e estética para atender às necessidades dos seus clientes.

Orgulhoso das suas raízes familiares, o Grupo empenhou-se para que se refletisse nos seus valores e no seu compromisso com a excelência e inovação no setor. É fruto do compromisso assumido com colaboradores, clientes e outros stakeholders que, em poucos anos, ocupou um lugar de destaque num setor caracterizado por fortes grupos empresariais.

Atualmente, destaca-se por ser o maior Grupo na Península Ibérica e o único com capital 100% português, produtor de louça sanitária e produtos complementares.

MISSÃO

Assume a missão de criação de valor económico, social e ambiental, tendo como prioridades a inovação e a sustentabilidade das nossas soluções integradas de cozinha e sala de banho, alicerçadas na proximidade com os seus *stakeholders*.

VALORES

INOVAÇÃO

Procura contínua de soluções inovadoras, orientadas para a excelência e necessidades dos seus *stakeholders*.

CONFIANÇA

Reconhecimento pela postura coerente, ética e responsável na relação com a empresa e os seus *stakeholders*.

SUSTENTABILIDADE

Valorização dos recursos internos e externos da empresa garantindo a sustentabilidade ambiental, social e económica, em respeito pelo futuro do planeta.

PROXIMIDADE

Solidariedade e empatia na relação com colaboradores, clientes, parceiros e comunidade em geral.

RESILIÊNCIA

Capacidade de enfrentar e superar as adversidades, com foco na cooperação e no trabalho em equipa.

01.01. A NOSSA HISTÓRIA

1991  INDUSA
Indusa - Indústria de Sanitários, Lda
fundação



1993
Vitreous China
início da produção

2000 **SANINDUSA 2**
Sanindusa 2 - Indústria de Sanitários, S. A.
fundação



2001
Fireclay
nova unidade

1997 **GRAU**
Grau - Fábrica de Torneiras e Acessórios, S.A.
aquisição



1998
Acrílicos
nova unidade

2003 UNISAN

Unisan XXI
aquisição

2003 SANINDUSA

Sanindusa
nova denominação da marca

2003



NP EN ISO 9001:2000
alteração da norma

2004

NP EN ISO 14001 . EMAS
certificação pela norma



2021

Sanindusa
reestruturação acionista

2017

Sanindusa 2
incêndios 2017
destruição unidade fabril

2021

Sanindusa 2
um novo começo



2023

Sanindusa
rebranding


SANINDUSA
THE PATH OF WATER

01.02. ESTRUTURA DO GRUPO

O **Grupo Sanindusa** é composto por 4 empresas, três empresas em Portugal e uma empresa em Espanha.

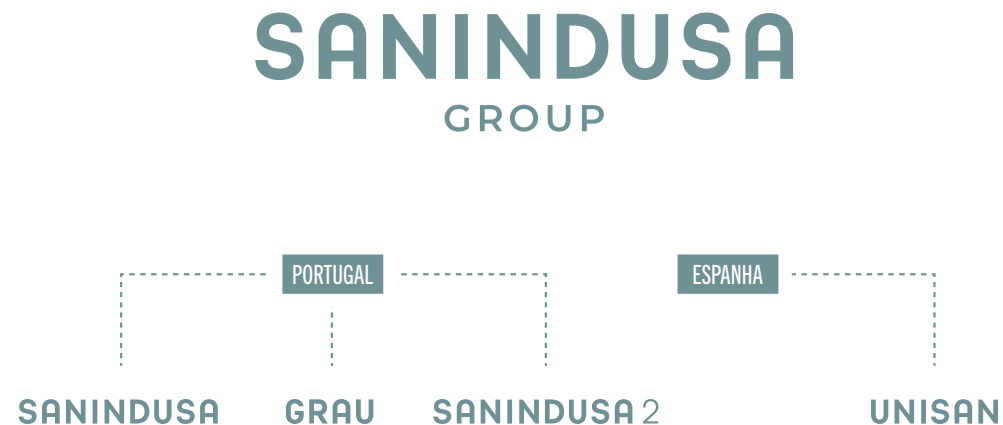
A empresa-mãe é a **Sanindusa**, e está inserida na Zona Industrial de Aveiro Sul, sendo constituída por três unidades fabris - Cerâmica 1, Cerâmica 2 e Acrílicos.

A **Sanindusa 2** está inserida na Zona Industrial da Tocha em Cantanhede.

A **Sanindusa** e **Sanindusa 2** destinam-se ao fabrico de produtos para casas de banho e cozinhas, incluindo louças sanitárias, lava-louças, banheiras e bases de duche.

A **Grau** está localizada na Zona Industrial de Oiã e destina-se ao fabrico de torneiras e acessórios sanitários.

Em Valência, Espanha, encontra-se a **Unisan**, que é atualmente um suporte comercial.



01.03. MERCADOS, SANINDUSA NO MUNDO

O GRUPO SANINDUSA EXPORTA PARA 57 PAÍSES:



01.04. PORTEFÓLIO DE PRODUTOS

ROADMAP ESG

S

SANINDUSA

14

SANLIFE

WALL HUNG TEXTURED TOILET



Excellent Product Design



reddot winner 2022

Product Design



German Design Council



Product Design

01.04. PORTEFÓLIO DE PRODUTOS

Transformamos cada casa num espaço exclusivo.

O Grupo Sanindusa aposta estrategicamente na qualidade, design, inovação e num serviço de excelência, permitindo que os seus produtos estejam presentes em todo o mundo.

Ao longo de 30 anos de produção, o Grupo Sanindusa desenvolveu um portefólio de produtos e soluções que preenchem os requisitos e necessidades do exigente mercado da construção, tendo sempre a Economia Circular, Eficiência Hídrica e Sustentabilidade como orientação.



Sanitas e Bidés



Bases de Duche



Acessórios



Banheiras



Lava-louças



Torneiras

01.04. PORTEFÓLIO DE PRODUTOS

ROADMAP ESG

S

SANINDUSA



Estruturas



Mobiliário de banho



Hidromassagem



Urinóis



Divisórias



Lavatórios



Mobilidade Reduzida



Kids

A harmonia entre a inovação, a estética e a funcionalidade para a exclusividade de cada peça.

O Grupo Sanindusa dedica uma parte significativa dos seus recursos à pesquisa e desenvolvimento, procurando novas soluções e melhorias para os seus produtos. Unindo a inovação, a estética e a funcionalidade, desenvolve internamente as soluções que apresenta ao mercado contando com diversos reconhecimentos e prémios, a nível nacional e internacional.

2005

Design Plus . Good Design
prémios



A linha de sanitários WCA, venceu o prémio **Design Plus Award**, em 2005.

O **Design Plus Award** é um reconhecimento na área do design industrial e distingue anualmente produtos que aliam inovação, funcionalidade e estética.

Foi também galardoada com o prémio **Good Design Award**, um dos mais prestigiados na área do Design, que distingue anualmente os projetos mais inovadores e vanguardistas de todo o mundo.



DESIGN PLUS

2016

IF Design Award
prémios



As misturadoras de casa de banho Line 42, conquistaram em 2016, na Alemanha, o **iF Design Award**.

Esta distinção é sinónimo de qualidade e prestígio mundial, sendo um dos maiores e mais importantes prémios internacionais atribuído pelo **iF International Forum Design**.



2022

German Design Award . Iconic Award . Good Design . Reddot
prémios



A sanita Sanlife texturada, foi distinguida, pelo seu design, com 4 prémios: **German Design Award**, o **Red Dot**, o **Iconic Design Award**, e o **Good Design**.

Além dos prémios, foi ainda selecionado para ficar exposto no **Red Dot Design Museum** em Essen, Alemanha.



reddot winner 2022

01.05. PORTEFÓLIO DE PRODUTOS

01.05.01. CATÁLOGO AZUL



No seguimento da política de proteção e defesa do ambiente, o Grupo Sanindusa tem vindo a apostar no desenvolvimento de produtos que melhorem a eficiência hídrica.

Como resultado deste investimento, a empresa dispõe de um catálogo azul, o qual é composto por soluções que permitem gerir de forma mais eficiente a água, através de poupança hídrica.

Neste seguimento, o Grupo Sanindusa disponibiliza produtos com as classificações de eficiência hídrica A, A+ e A++.

Nestas categorias estão classificados tanques em cerâmica com mecanismos de descarga, sistemas de instalação encastrados com autoclismos integrados, misturadoras/torneiras de monocomando e eletrónicas e ainda kits de duche.

Estas soluções cumprem as normas mais exigentes em termos de eficiência hídrica, não descuidando o conforto do utilizador.



02. COMPROMISSO COM UM FUTURO SUSTENTÁVEL



02.01. COMPROMISSO COM A SUSTENTABILIDADE

ADN DO GRUPO SANINDUSA

O Grupo Sanindusa estabeleceu um conjunto de diretrizes sustentáveis assentes em três pilares principais: processos, responsabilidade social e ambiental e crescimento responsável.



PROCESSO PRODUTIVO

Implementação de metodologias LEAN e formação dos colaboradores com foco na melhoria contínua dos processos para uma maior flexibilidade, eficiência, produtividade e adaptação à realidade da empresa e dos mercados.



TECNOLOGIA E INOVAÇÃO

A tecnologia e a inovação no Grupo Sanindusa está sempre ao serviço do conforto, equilíbrio e bem-estar, conduzindo a melhorias de eficiência desde a área produtiva até ao utilizador final.



DIGITALIZAÇÃO DE PROCESSOS

De forma transversal, a digitalização e a integração tecnológica permitem estabelecer, padronizar e otimizar processos, fortalecendo a cadeia de valor e criando novos modelos de negócio e rastreabilidade de produto.



PESSOAS

O Grupo Sanindusa trabalha com pessoas para pessoas. Promove o bem-estar e desenvolvimento de competências de todos os colaboradores e assume a proximidade como um pilar das relações humanas.



COMPROMISSO AMBIENTAL

Ao longo dos mais de 30 anos de atividade, a diversidade de produtos e serviços do Grupo Sanindusa responde e supera as exigências do mercado ao nível da pegada ecológica, tendo sempre as exigências legislativas e regulamentares, a sustentabilidade e a economia circular como diretrizes.



CRESCIMENTO RESPONSÁVEL

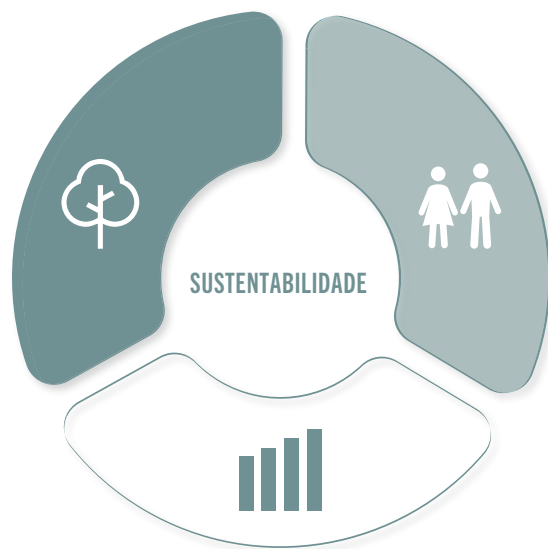
Desenvolvimento de soluções competitivas e de valor acrescentado que garantem a qualidade de vida das pessoas e das gerações futuras, com uma visão estratégica de médio e longo prazo, para enfrentar e superar os desafios do mercado e garantir a sustentabilidade financeira de todo o Grupo.

PROCESSOS

RESPONSABILIDADE AMBIENTAL E SOCIAL

02.01. COMPROMISSO COM A SUSTENTABILIDADE

02.01.01. PILARES ESTRATÉGICOS



AMBIENTAL

- Reduzir a pegada ecológica com a reincorporação de desperdícios na formulação de pastas;
- Otimizar o processo de fabrico com vista à redução de desperdício de recursos naturais e uma maior eficiência energética;
- Aposta no EcoDesign, disponibilizando produtos mais amigos do Ambiente;
- Aposta em parcerias com fornecedores para utilização de matérias-primas mais sustentáveis.

SOCIAL

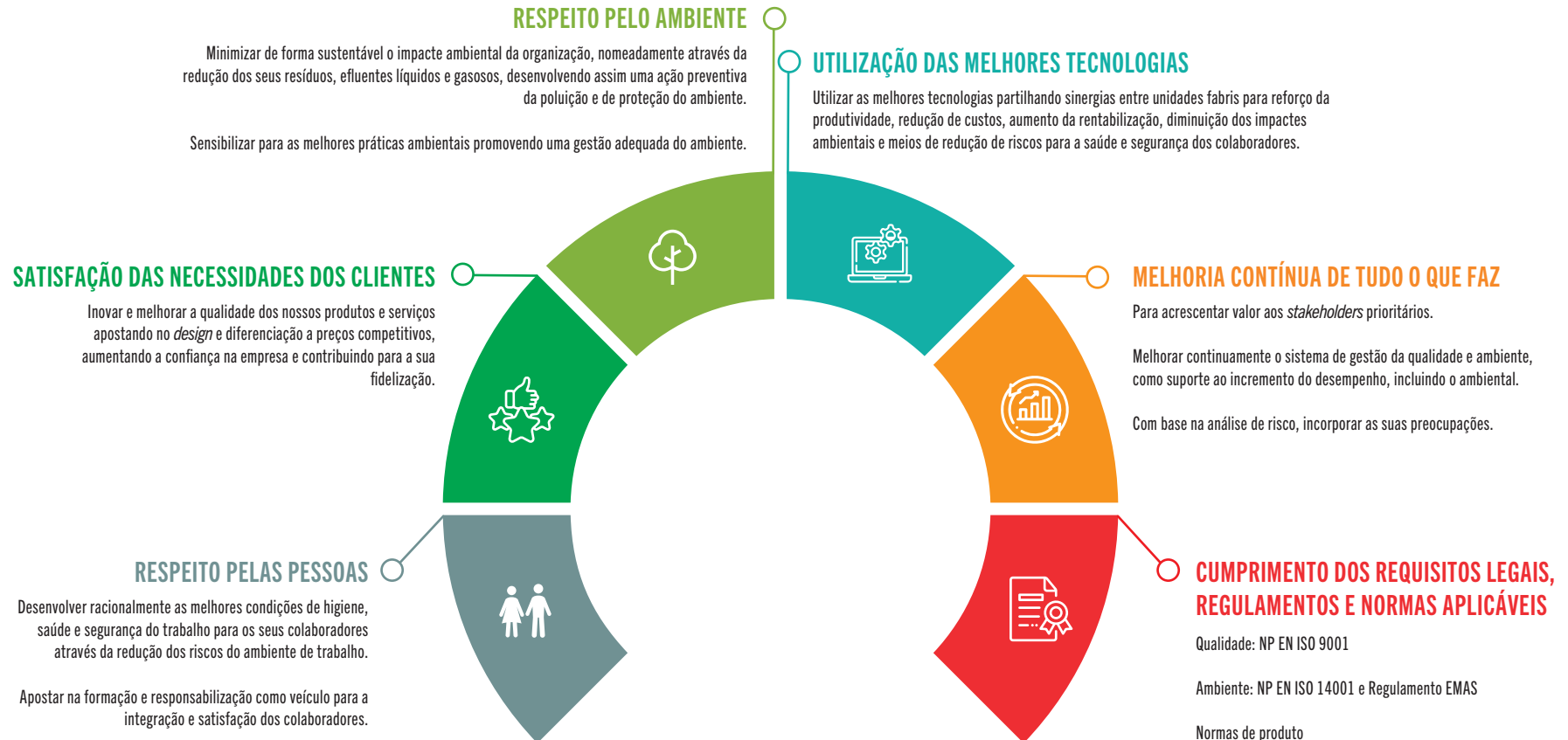
- Garantir condições para o Bem-Estar dos colaboradores;
- Aposta em formação para os colaboradores;
- Atrair talento qualificado;
- Garantir a diversidade e inclusão.

ECONÓMICO

- Consolidar mercados estratégicos;
- Diversificar mercados e tipo de clientes para redução de risco e aumento do negócio;
- Investir em equipamento produtivo e de desenvolvimento de produto de última geração;
- Otimizar a informação para suporte à decisão, através de novas ferramentas de gestão;
- Investir na Transformação Digital.

02.01. COMPROMISSO COM A SUSTENTABILIDADE

A Política do Grupo Sanindusa reflete com rigor os valores e princípios da organização, estabelecendo diretrizes claras para todos os *stakeholders*.



02.02. CERTIFICAÇÕES E OUTROS RECONHECIMENTOS



A Sanindusa dispõe do Sistema Gestão Ambiental, segundo a ISO 14001, e o Sistema de Gestão da Qualidade, segundo a ISO 9001.

É também certificada pelo Sistema Comunitário de Ecogestão e Auditoria (EMAS), um mecanismo voluntário que visa promover a melhoria contínua do desempenho ambiental das organizações mediante o estabelecimento e a implementação de sistemas de gestão ambiental, bem como a disponibilização de informação relevante ao público e a outras partes interessadas.

119 tCO₂e DE EMISSÕES EVITADAS DESDE 2021

Com a adesão ao Sistema Integrado de Gestão de Resíduos de Embalagem, a Sanindusa evitou um total de 119tCO₂e desde 2021. Conforme indicado na Declaração “Menos Pegada Mais Futuro”, em 2023 foram 32.57tCO₂e.

Esta declaração comunica o benefício ambiental associado à adesão a esta iniciativa, demonstrando a Pegada de Carbono evitada, no período de um ano, devido à valorização dos resíduos das embalagens que coloca no mercado, no âmbito do Sistema Integrado de Gestão de Resíduos de Embalagem (SIGRE) gerido pela SPV.

02.03. UM GRUPO ALINHADO COM A AGENDA GLOBAL

O Grupo Sanindusa apresenta uma visão de crescimento orientada para o compromisso com os Objetivos de Desenvolvimento Sustentável (ODS), estabelecidos pela ONU. Esta abordagem está refletida na implementação de práticas sustentáveis, através do desenvolvimento de ferramentas e processos que promovam a eficiência na produção. Neste processo, conta com a inovação, como seu maior aliado, porque reconhece o seu contributo para esta agenda global, que pretende envolver todos e extrair de cada um o seu melhor para o ambiente e a sociedade.

Complementarmente, promove ainda práticas ao nível da relação estabelecida com colaboradores e outros *stakeholders*, baseada em ética, transparência, desenvolvimento de competências, igualdade de oportunidades e boas condições de trabalho.

O Grupo Sanindusa atende às necessidades dos clientes, posicionando-se como líder em responsabilidade corporativa, o que se reflete na sua colaboração para o cumprimento das metas globais dos ODS.

A PRIORIDADE DA SUA AÇÃO EM 9 ODS



02.03. UM GRUPO ALINHADO COM A AGENDA GLOBAL

02.03.01. COMPROMISSO COM OS OBJETIVOS DE DESENVOLVIMENTO SUSTENTÁVEL



AMBIENTE

GESTÃO DE ENERGIA

7.2. Até 2030, aumentar substancialmente a participação de energias renováveis na matriz energética global.

7.3. Até 2030, duplicar a taxa global de melhoria da eficiência energética.

GESTÃO DE RESÍDUOS

12.4. Até 2030, alcançar a gestão ambientalmente correta dos produtos químicos e de todos os resíduos, ao longo de todo o seu ciclo de vida, de acordo com os quadros internacionais acordados, e reduzir significativamente a sua libertação para o ar, água e solo, de modo a minimizar os seus impactos negativos sobre a saúde humana e o meio ambiente.

12.5. Até 2030, reduzir substancialmente a produção de resíduos através da prevenção, redução, reciclagem e reutilização.

02.03. UM GRUPO ALINHADO COM A AGENDA GLOBAL

02.03.01. COMPROMISSO COM OS OBJETIVOS DE DESENVOLVIMENTO SUSTENTÁVEL



GESTÃO DA ÁGUA

6.4. Até 2030, aumentar substancialmente a eficiência no uso da água em todos os setores e assegurar extrações sustentáveis e o abastecimento de água doce para enfrentar a escassez de água, e reduzir substancialmente o número de pessoas que sofrem com a escassez de água.



EMISSÕES DE GASES COM EFEITO DE ESTUFA

13.2. Integrar medidas relacionadas com alterações climáticas nas políticas, estratégias e planos nacionais.



UTILIZAÇÃO DE MATERIAIS SUSTENTÁVEIS

9.4. Até 2030, modernizar as infraestruturas e reabilitar as indústrias para torná-las sustentáveis, com maior eficiência no uso de recursos e maior adoção de tecnologias e processos industriais limpos e ambientalmente corretos; com todos os países atuando de acordo com as suas respetivas capacidades.



EFICIÊNCIA PRODUTIVA

12.2. Até 2030, alcançar a gestão sustentável e o uso eficiente dos recursos naturais.

02.03. UM GRUPO ALINHADO COM A AGENDA GLOBAL

02.03.01. COMPROMISSO COM OS OBJETIVOS DE DESENVOLVIMENTO SUSTENTÁVEL



SOCIAL

CONTRATAÇÃO RESPONSÁVEL

8.3. Promover políticas orientadas para o desenvolvimento que apoiem as atividades produtivas, criação de emprego decente, empreendedorismo, criatividade e inovação, e incentivar a formalização e o crescimento das micro, pequenas e médias empresas, inclusive através do acesso aos serviços financeiros.

8.5. Até 2030, alcançar o emprego pleno e produtivo, e trabalho decente para todas as mulheres e homens, inclusive para os jovens e as pessoas com deficiência, e remuneração igual para trabalho de igual valor.

SAÚDE E SEGURANÇA NO TRABALHO

8.8. Proteger os direitos do trabalho e promover ambientes de trabalho seguros e protegidos para todos os colaboradores, incluindo os colaboradores migrantes, em particular as mulheres migrantes, e pessoas em empregos precários.

02.03. UM GRUPO ALINHADO COM A AGENDA GLOBAL

02.03.01. COMPROMISSO COM OS OBJETIVOS DE DESENVOLVIMENTO SUSTENTÁVEL



DIVERSIDADE

5.5. Garantir a participação plena e efetiva das mulheres e a igualdade de oportunidades para a liderança em todos os níveis de tomada de decisão na vida política, económica e pública.



FORMAÇÃO E DESENVOLVIMENTO DE COMPETÊNCIAS

4.4. Até 2030, aumentar substancialmente o número de jovens e adultos que tenham habilitações relevantes, inclusive competências técnicas e profissionais, para emprego, trabalho decente e empreendedorismo.



DIVERSIDADE

8.8. Proteger os direitos do trabalho e promover ambientes de trabalho seguros e protegidos para todos os colaboradores, incluindo os colaboradores migrantes, em particular as mulheres migrantes, e pessoas em empregos precários.

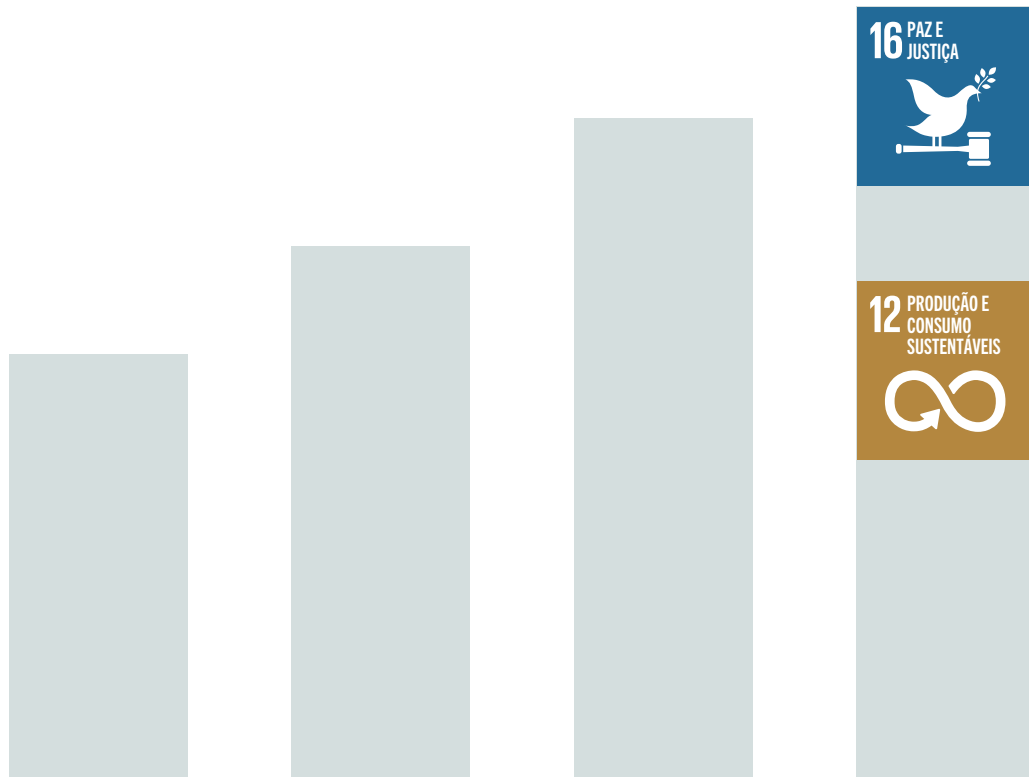


ATRAÇÃO DE TALENTO QUALIFICADO

8.3. Promover políticas orientadas para o desenvolvimento que apoiem as atividades produtivas, criação de emprego decente, empreendedorismo, criatividade e inovação, e incentivar a formalização e o crescimento das micro, pequenas e médias empresas, inclusive através do acesso aos serviços financeiros.

02.03. UM GRUPO ALINHADO COM A AGENDA GLOBAL

02.03.01. COMPROMISSO COM OS OBJETIVOS DE DESENVOLVIMENTO SUSTENTÁVEL



GOVERNAÇÃO

ÉTICA

- 16.5. Reduzir substancialmente a corrupção e o suborno em todas as suas formas.
- 16.7. Garantir que a tomada de decisão, a todos os níveis, é responsável, inclusiva, participativa e representativa.

TRANSPARÊNCIA

- 12.6. Incentivar as empresas, especialmente as de grande dimensão e transnacionais, a adotar práticas sustentáveis e a integrar informação sobre sustentabilidade nos relatórios de atividade.

02.03. UM GRUPO ALINHADO COM A AGENDA GLOBAL

02.03.01. COMPROMISSO COM OS OBJETIVOS DE DESENVOLVIMENTO SUSTENTÁVEL



INOVAÇÃO

9.2. Promover a industrialização inclusiva e sustentável e, até 2030, aumentar significativamente a parcela da indústria no setor do emprego e no PIB, de acordo com as circunstâncias nacionais, e duplicar a sua parcela nos países menos desenvolvidos.

9.4. Até 2030, modernizar as infraestruturas e reabilitar as indústrias para torná-las sustentáveis, com maior eficiência no uso de recursos e maior adoção de tecnologias e processos industriais limpos e ambientalmente corretos; com todos os países atuando de acordo com as suas respetivas capacidades.

9.5. Fortalecer a investigação científica, melhorar as capacidades tecnológicas de setores industriais em todos os países, particularmente os países em desenvolvimento, inclusive, até 2030, incentivar a inovação e aumentar substancialmente o número de colaboradores na área de investigação e desenvolvimento por milhão de pessoas e a despesa pública e privada em investigação e desenvolvimento.

02.04. ABORDAGEM ESG



LIDERAR, ATRAVÉS DE UMA GESTÃO ÉTICA, RESPONSÁVEL E TRANSPARENTE, COM RECURSO A CRITÉRIOS ESG.

A jornada em sustentabilidade deve ser complementada com uma abordagem abrangente ESG. Esta abordagem permite uma avaliação holística do desempenho da organização, a nível ambiental, social e de governação, através de indicadores qualitativos e quantitativos. A integração de critérios ESG na tomada de decisão permite mitigar diversos tipos de riscos, como os riscos operacionais, financeiros e reputacionais, bem como criar valor a longo prazo.

A abordagem ESG é o alicerce da sua estratégia de relato de informação, que se reflete neste relatório. O compromisso com esta abordagem destaca-se pela transparência e responsabilidade, assegurando que todos os *stakeholders* estejam devidamente informados e envolvidos. Através de uma comunicação clara e aberta, o Grupo Sanindusa procura fortalecer a confiança e a comunicação com os seus *stakeholders*, promovendo um crescimento sustentável e equilibrado.

A organização acredita que a implementação dos critérios ESG é fundamental para a sua estratégia de negócios, alinhando-se aos ODS. Esta integração permite ao Grupo Sanindusa cumprir os regulamentos e as expectativas do mercado, bem como liderar pelo exemplo no setor, promovendo práticas que beneficiam o ambiente, a sociedade e a governação corporativa, de modo significativo e duradouro.

02.05. ENVOLVIMENTO COM STAKEHOLDERS

MATRIZ DOS STAKEHOLDERS

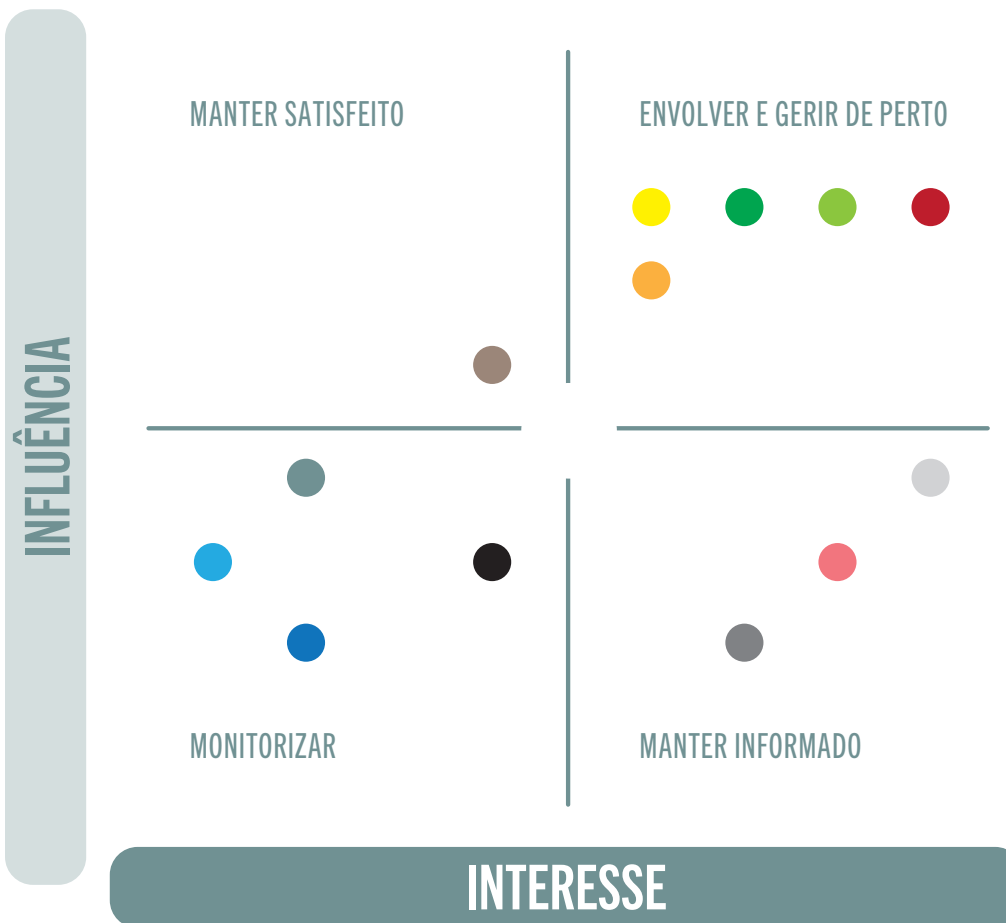
O envolvimento e a comunicação com os *stakeholders* são processos essenciais para as organizações, uma vez que permitem alinhar e direcionar esforços para alcançar os objetivos acordados por todas as partes interessadas.

Este é um mecanismo de responsabilidade e transparência que visa envolver os stakeholders na identificação, compreensão e abordagem de questões e preocupações no âmbito da sustentabilidade. Para garantir que o envolvimento com os *stakeholders* seja estruturado, informado e abrangente, foi seguida a norma internacionalmente reconhecida AA1000 *Stakeholder Engagement Standard*.

Através desta metodologia, foi realizado um processo de avaliação detalhado, resultando numa matriz que mapeou e classificou os *stakeholders* de acordo com a sua influência e interesse nas atividades de negócio do Grupo Sanindusa.

Este exercício permitiu compreender as suas expectativas e necessidades, bem como estabelecer prioridades para direcionar os esforços de envolvimento e comunicação.

LEGENDA.



02.05. ENVOLVIMENTO COM STAKEHOLDERS

02.05.01. MECANISMOS DE ENVOLVIMENTO

Ao longo dos últimos anos, foram desenvolvidos métodos de comunicação e envolvimento com os *stakeholders* prioritários. Tendo por base a transparência e ética, os métodos utilizados permitem comunicar com os *stakeholders* sobre assuntos basilares para o Grupo Sanindusa.

Com um olhar sobre o futuro, pretende-se realizar uma auscultação regular aos *stakeholders* prioritários, relativos aos temas de sustentabilidade, permitindo, assim, rever e avaliar os mesmos, sempre que necessário.

	COLABORADORES E OUTROS TRABALHADORES	FORNECEDORES	CLIENTES	INVESTIDORES	PARCEIROS COMERCIAIS DA ORGANIZAÇÃO
REUNIÕES	✓	✓	✓	✓	✓
INTRANET	✓				
QUADROS INFORMATIVOS	✓				
REDE SMS	✓				
E-MAIL MARKETING	✓	✓	✓	✓	✓
REDES SOCIAIS	✓	✓	✓	✓	✓
WEBSITE	✓	✓	✓	✓	✓
EVENTOS	✓		✓	✓	✓
INICIATIVAS COMEMORATIVAS	✓				
VISITAS ÀS INSTALAÇÕES		✓	✓		
SHOWROOM			✓		✓
CATÁLOGOS E BROCHURAS			✓		✓
RELATÓRIOS	✓	✓	✓	✓	✓
MATERIAIS MULTIMÉDIA	✓	✓	✓	✓	✓

02.06. MATERIALIDADE: OS NOSSOS IMPACTES

A materialidade é um processo que permite compreender a influência e a priorização dos temas materiais, através de *benchmarking* das empresas do setor, de um processo interno de análise e da auscultação aos seus *stakeholders*.

A seguinte matriz apresenta os temas materiais prioritários para o Grupo Sanindusa, classificando os mesmos em termos de prioridade estratégica. Foram considerados como temas prioritários, ao nível do Ambiente, a Gestão da água, a Gestão de Energia e as Emissões de Gases com Efeito de Estufa. Em termos sociais, Diversidade, Contratação Responsável, a Saúde e Segurança no Trabalho e a Formação e Desenvolvimento de Competências. Relativamente aos temas de Governação, são prioritários a Gestão da Cadeia de Valor, a Sustentabilidade Financeira, a Ética, a Transparência, a Inovação, a Transformação Digital, a Satisfação e Fidelização dos Clientes e a Gestão de Risco.



IMPORTÂNCIA PARA OS STAKEHOLDERS



AMBIENTE

- GESTÃO DA ÁGUA
- GESTÃO DE ENERGIA
- GESTÃO DE RESÍDUOS
- PRODUTOS E MATERIAIS SUSTENTÁVEIS
- EMISSÕES E GASES COM EFEITO DE ESTUFA
- EFICIÊNCIA PRODUTIVA

ECONÓMICO

- ÉTICA
- GESTÃO DA CADEIA DE VALOR
- CONFORMIDADE LEGAL
- TRANSFORMAÇÃO DIGITAL
- INOVAÇÃO
- DESENVOLVIMENTO DE NEGÓCIO
- SUSTENTABILIDADE FINANCEIRA
- SATISFAÇÃO E FIDELIZAÇÃO DE CLIENTES
- GESTÃO DE RISCO
- TRANSPARÊNCIA (REPORTING)

SOCIAL

- CONTRATAÇÃO RESPONSÁVEL
- DIVERSIDADE
- ATRAÇÃO DE TALENTO QUALIFICADO
- FORMAÇÃO E DESENVOLVIMENTO DE COMPETÊNCIAS
- SAÚDE E SEGURANÇA NO TRABALHO

02.07. AGENDA PARA A SUSTENTABILIDADE

O Grupo Sanindusa tem implementado uma estratégia e plano de ação robusto para aprimorar o seu desempenho ESG. Em 2025, dará início a um novo triênio dedicado à sustentabilidade que terá por base orientações estratégicas abrangentes, seguindo um modelo ESG, o qual foca as dimensões ambiental, social e de governação. Estas orientações visam promover práticas ambientais responsáveis, fortalecer o impacto social positivo e garantir uma governação corporativa transparente e ética, alinhada com ODS e outros referenciais internacionais.

ORIENTAÇÕES ESTRATÉGICAS



- Acelerar a descarbonização da operação.
- Apostar na circularidade.
- Valorizar a gestão dos recursos naturais.
- Apostar na eficiência produtiva.



- Potenciar o desenvolvimento do capital humano.
- Garantir as condições de Saúde e Segurança no Trabalho.
- Investir no Bem-Estar dos colaboradores.



- Fortalecer a Transparência.
- Promover o envolvimento e a comunicação com os stakeholders prioritários.
- Continuar a apostar na satisfação e fidelização dos clientes.
- Investir em mecanismos de gestão da cadeia de valor.
- Apostar na transformação digital.

03. PERFIL ECONÓMICO E GOVERNAÇÃO



03.01. PERFIL ECONÓMICO

O ano de 2023 continuou a ser um ano de recuperação, na sequência dos acontecimentos marcantes dos anos anteriores, de que são exemplo a situação pandémica e o contexto crescente de conflito, em diversas regiões do mundo, decorrentes da polarização política. Esta situação tem vindo a refletir-se no aumento das taxas de juro e de inflação e dos preços da energia, ou seja, aumento dos custos dos fatores de produção.

À semelhança de outros setores de atividade, no ramo da cerâmica, estes contextos têm influenciado o desempenho económico.

Estes fatores têm sido contrabalançados pela capacidade de inovação e investimento contínuo na eficiência produtiva, equipamentos, produção de energia e capacitação para a transição para um modelo de negócio mais sustentável.

As receitas cresceram 26% face a 2021, num esforço de recuperação, que se pretende continuar a repercutir nas empresas do Grupo.

Em 2023, o Grupo procedeu ao *rebranding* da marca para uma presença mais forte e atual.



57M€

Valor económico gerado em
2023

+26%

Valor económico gerado face a
2021

UM EXEMPLO DE RESILIÊNCIA

No mês de Outubro do ano 2017, o Grupo Sanindusa sofre uma perda muito significativa, resultado de um incêndio florestal que destruiu por completo a unidade da Sanindusa 2. Apesar do enorme prejuízo, o grupo manteve-se firme em reerguer esta unidade de produção e conservar os postos de trabalho dos seus colaboradores.

Inicia a sua reconstrução em 2018, tendo surgido as primeiras peças ao fim de quase 4 anos, depois de vencer novas adversidades com sucessivos atrasos provocados pela situação pandémica. Na vanguarda mundial em automação e tecnologia, a Sanindusa 2 volta assim a ser palco para a maior exposição de equipamento ao dispor da cerâmica de sanitários e garante ao Grupo Sanindusa, um novo aumento da capacidade produtiva.

03.01. PERFIL ECONÓMICO



DESEMPENHO ECONÓMICO
SANINDUSA



DESEMPENHO ECONÓMICO
SANINDUSA 2



DESEMPENHO ECONÓMICO
GRAU

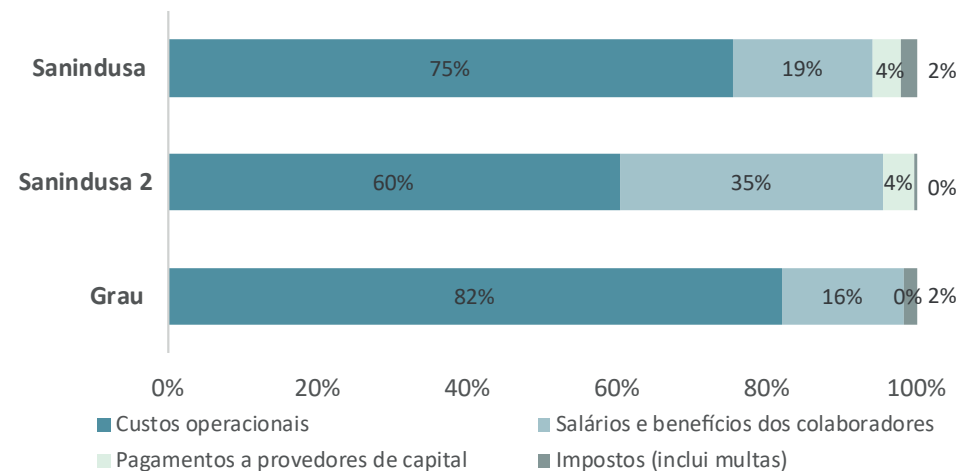
03.01. PERFIL ECONÓMICO

51M€

Valor económico distribuído

Em 2023 o valor económico distribuído equiparou-se ao de 2022, tendo sido distribuídos mais 63K€. Em relação a 2021 registou-se um crescimento de 27% para o qual o arranque da produção da Sanindusa 2 teve uma contribuição significativa.

VALOR ECONÓMICO DISTRIBUÍDO POR TIPO DE CUSTO



6M€

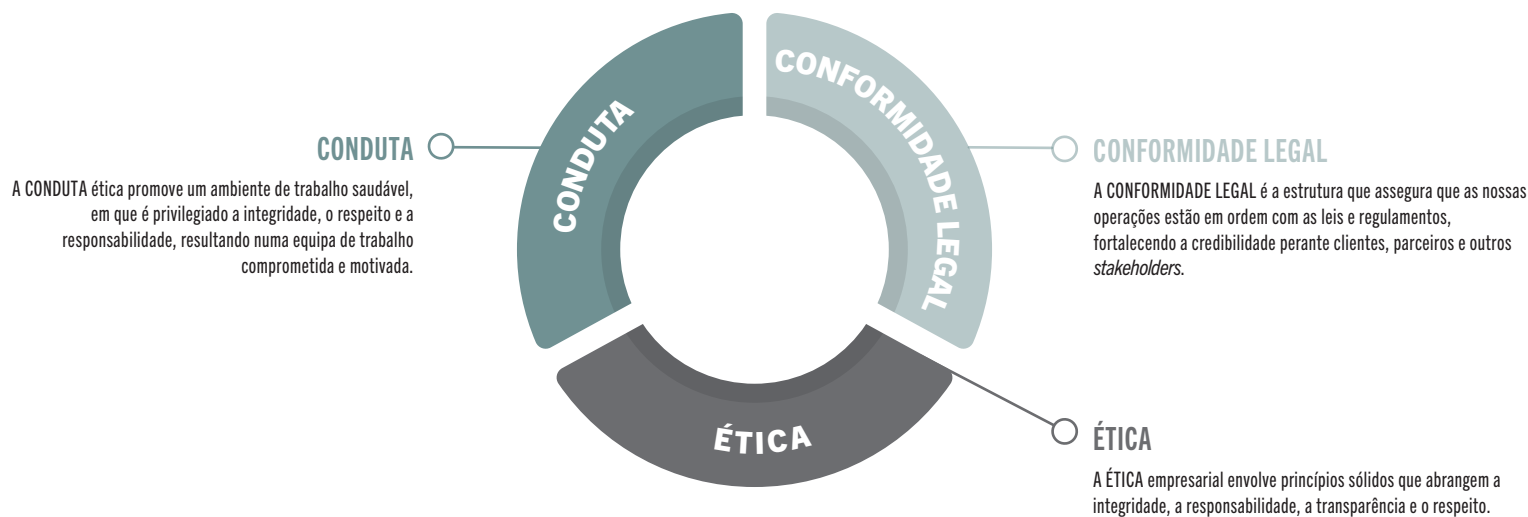
Valor económico retido

O valor económico retido do Grupo, em 2023, foi de 6M€, registando-se um aumento de 18% face a 2022.

03.02. MODELO DE GOVERNAÇÃO

03.02.01. UM NEGÓCIO BASEADO EM PRINCÍPIOS: ÉTICA, CONDUTA E CONFORMIDADE LEGAL

A garantia de elevados padrões de ética, conduta e conformidade legal é essencial para construir a confiança e a credibilidade junto aos seus *stakeholders*, contribuindo para garantir a transparência nas suas operações, mitigar riscos e promover um ambiente de negócios responsável e sustentável.



O Grupo Sanindusa implementou o canal de denúncia, como mecanismo de prevenção, para que qualquer stakeholder possa comunicar algum tipo de preocupação ou irregularidade, no âmbito das operações da empresa.

Este canal constitui-se como um mecanismo adicional de prevenção e controlo da empresa.

03.02. MODELO DE GOVERNAÇÃO

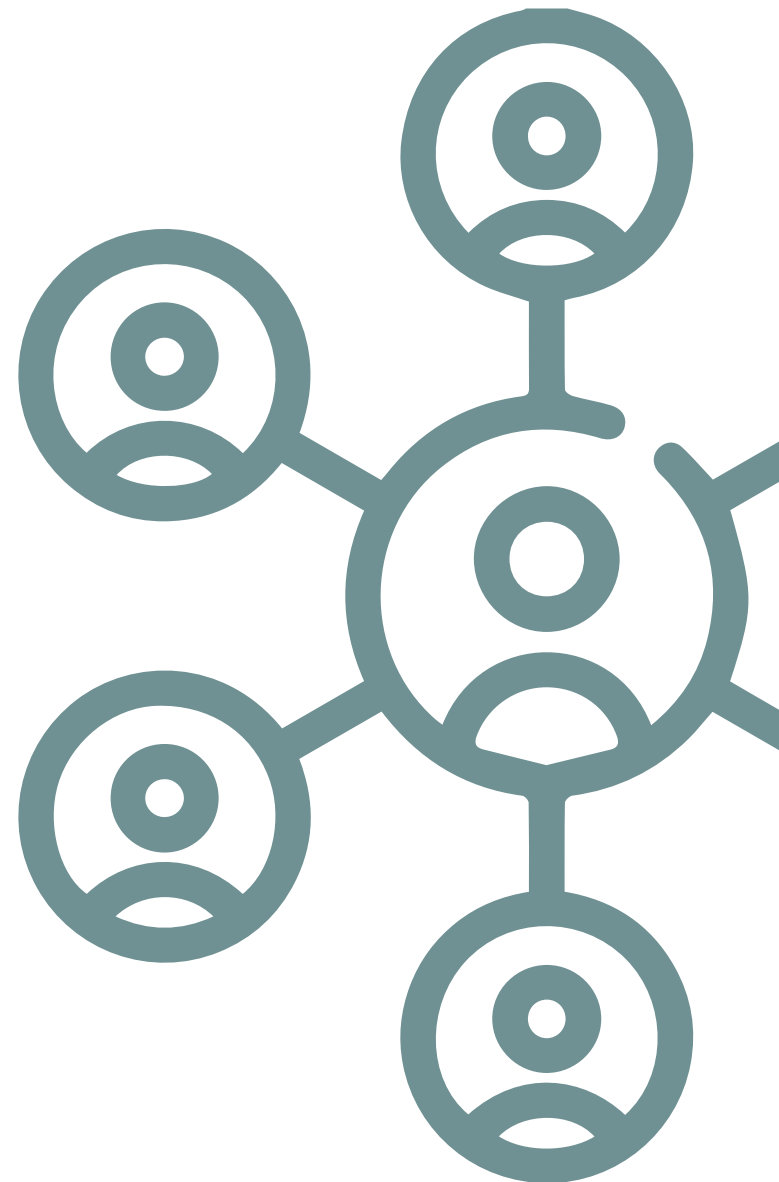
03.02.02. ESTRUTURA ORGANIZACIONAL

O Grupo Sanindusa tem atualmente sete acionistas, entre os quais uma empresa e seis acionistas pessoais.

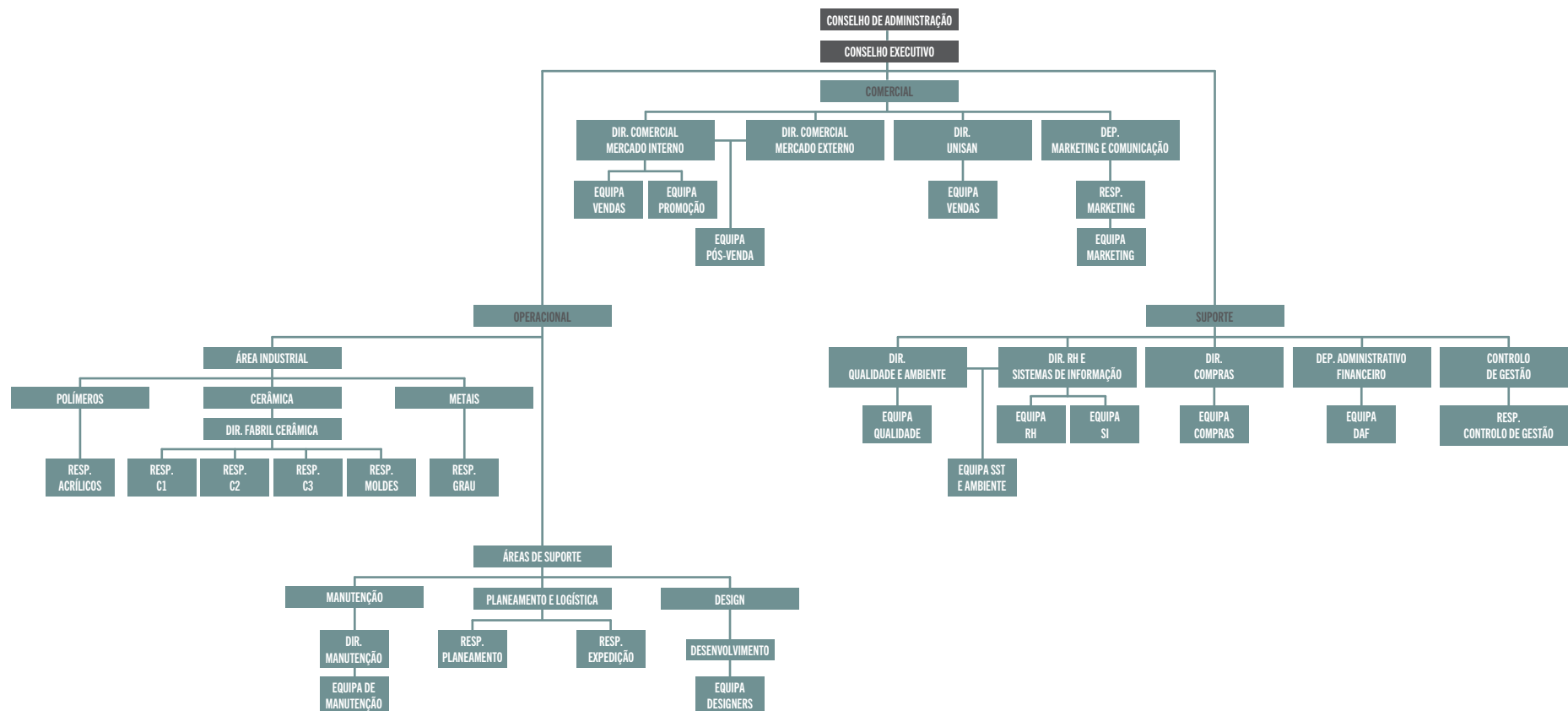
A gestão do Grupo Sanindusa é assegurada por um Conselho de Administração comum para as quatro empresas, em Portugal e Espanha. Na gestão de topo, todas as partes se encontram representadas para acompanhar as operações e o desenvolvimento do negócio.

O Conselho de Administração é constituído por cinco pessoas, tendo cada área dois administradores responsáveis para assegurar a continuidade de negócio em situações inesperadas.

O Grupo estrutura a sua intervenção em três divisões: comercial, operacional e suporte.

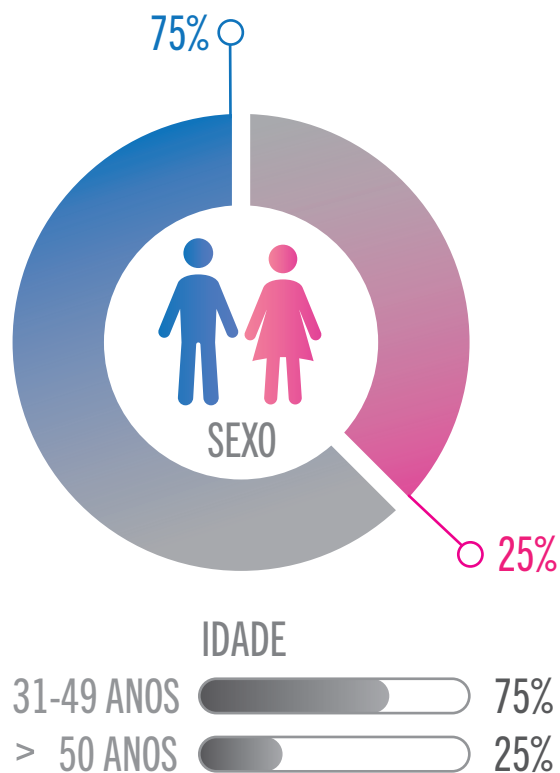


ORGANOGRAMA DO GRUPO



03.02. MODELO DE GOVERNAÇÃO

03.02.03. COMPOSIÇÃO DA GESTÃO DE TOPO



DIVERSIDADE NA LIDERANÇA

Acreditamos na promoção de uma cultura inclusiva para impulsionar a inovação e o desempenho em sustentabilidade.

O Grupo Sanindusa tem uma gestão de topo comum às três empresas, o que permite ter uma direção clara e a capacidade de entender as particularidades de cada unidade, adaptando o estilo de gestão conforme necessário.

O sucesso do grupo advém de uma liderança diversa e inclusiva, que permite tirar partido das experiências, perspetivas e competências, promovendo a inovação, a resiliência e a maior compreensão dos desafios de mercado.

A gestão de topo desempenha um papel crucial na consolidação da visão, missão e valores da organização, exemplificando esses princípios com a sua conduta e ajudando a inspirar e orientar a equipa em alinhamento com os objetivos estratégicos estabelecidos.

Uma liderança diversificada em termos de sexo e idade promove uma tomada de decisões mais informada e equitativa, permitindo enfrentar desafios de forma eficaz e incentivar a inovação a longo prazo na organização.

A gestão de topo do Grupo Sanindusa é composta por três homens e uma mulher, com a maioria dos membros na faixa etária de 30 a 50 anos, e um dos integrantes com mais de 50 anos.

03.03. INOVAÇÃO E TRANSFORMAÇÃO DIGITAL

INOVAÇÃO

Caracterizado por uma postura de inovação e desenvolvimento, o Grupo Sanindusa tem sido pioneiro na introdução de novas tecnologias no sector da cerâmica sanitária, em Portugal.

Utiliza técnicas modernas de fabrico, otimizando os recursos disponíveis, técnicos e humanos através da robotização do processo produtivo e da aplicação da alta pressão na conformação das peças. Essas abordagens encurtam o ciclo produtivo e garantem maior uniformidade na qualidade dos produtos.

A incorporação de tecnologia na produção aprimora a qualidade, a eficiência e a sustentabilidade dos seus produtos. Combinando novas tecnologias, recursos humanos e altos padrões de qualidade, o Grupo Sanindusa cria sinergias robustas para atender às exigências do mercado.

TRANSFORMAÇÃO DIGITAL

A transformação digital no mercado da cerâmica envolve a adoção de tecnologias avançadas e a reestruturação de processos para melhorar a eficiência, a qualidade e a competitividade.

O Grupo Sanindusa utiliza um sistema ERP para gerir as suas operações empresariais e tem um plano de digitalização da sua atividade, que atua sobre a transformação digital dos processos dos sistemas produtivos, ao nível da digitalização da recolha e sistematização dos dados, integrados com a análise e gestão, nas áreas fabris de todos os sites produtivos, cerâmicos, acrílicos e metalúrgicos. Numa outra vertente, está a atuar sobre a transformação dos processos documentais, com a digitalização da documentação e implementação do Portal Verde documental, bem como numa estratégia de marketing digital para aumentar a presença no mercado.

Destaca-se a integração de robôs e sistemas automatizados nas linhas de produção para melhorar a precisão, aumentar a eficiência produtiva e o investimento em equipamento de produção aditiva.

03.03. INOVAÇÃO E TRANSFORMAÇÃO DIGITAL

03.03.01. NOVOS PROJETOS SUSTENTÁVEIS

O Grupo Sanindusa decidiu participar no Consórcio ECP - Ecocerâmica e Cristalaria de Portugal com o objetivo de desenvolver estratégias para minimizar os seus consumos e consequentemente os seus impactos ambientais.

O Consórcio ECP insere-se no contexto das Agendas Verdes para a Inovação Empresarial, propondo uma estratégia abrangente e transformadora para os setores da cerâmica e do vidro, contribuindo diretamente para a concretização dos objetivos da "Estrutura de Missão Recuperar Portugal", nomeadamente os objetivos governamentais nas áreas do ambiente, neutralidade carbónica, transição digital, sustentabilidade empresarial e requalificação dos recursos humanos. Os pilares estratégicos definidos visam promover a sustentabilidade energética, economia circular, simbioses industriais, transição digital e capacitação do setor cerâmico e do vidro, com o objetivo de desenvolver novos produtos, processos e serviços com elevado valor acrescentado.

03.03. INOVAÇÃO E TRANSFORMAÇÃO DIGITAL

03.03.01. NOVOS PROJETOS SUSTENTÁVEIS

WORKPACKAGES

- **WP2 - Energia e Descarbonização**
Investimento produtivo para recuperação de calor residual
- **WP3 - Circularidade Matérias-primas**
Desenvolvimento e conceção de linha cerâmica usando pasta ecossustentável, através da incorporação de resíduos do processo de fabrico (lamas e caco) na formulação das pastas substituindo as matérias-primas virgens.
- **WP4 - Novo produto cerâmico com temperatura de sinterização mais baixa**
Desenvolvimento e conceção de peça cerâmica usando pasta sanitária para cozer a temperatura mais baixa.

Desenvolvimento de uma pasta sanitária para cozer a temperatura mais baixa e desenvolver uma peça sanitária (protótipo em ambiente operacional) aplicando o conceito de Eco Design adequada ao novo grau de cozedura da pasta.
- **WP5 – Plataforma pública e aberta para modelos cerâmicos digitais**
Participação na definição do modelo e característica da plataforma digital de acolhimento de arquivos de biblioteca BIM.
- **WP7 – CER_CAPACITA**
Capacitação e desenvolvimento de competências em colaboradores ativos do Grupo Sanindusa.



03.04. SATISFAÇÃO E FIDELIZAÇÃO DE CLIENTES

No contexto da sustentabilidade, a satisfação e fidelização dos clientes demonstra como a empresa está comprometida em responder às necessidades e expectativas dos seus clientes de forma responsável e sustentável.

Esta orientação de gestão contribui para melhorar a experiência do cliente, e contribui para criar valor a longo prazo, para a empresa e para a sociedade.

Adoção de diversas políticas, instrumentos e sistemas para assegurar a satisfação e fidelização dos clientes. Entre essas estratégias, destacam-se a valorização da “proximidade” como princípio fundamental, o empenho constante na melhoria das operações para garantir qualidade, continuidade e competitividade, o investimento em inovação para incorporar tendências e o desenvolvimento de competências internas para atender aos novos requisitos dos clientes.

A satisfação dos clientes é um pilar fundamental na gestão de qualidade e conformidade da organização, alinhando-se com os princípios do referencial normativo ISO 9001, na qual a Sanindusa é certificada.

Com a implementação do Sistema de Gestão da Qualidade, a organização assegura padrões rigorosos de gestão da qualidade, promovendo a melhoria contínua dos processos, com o objetivo central de satisfazer o cliente. Para tal, são compreendidas as suas necessidades e expectativas, fornecendo os produtos e serviços que correspondam ou superem essas expectativas. A qualidade e eficácia dos processos são monitorizadas constantemente, com a adoção de medidas preventivas e corretivas, quando necessário.

Além de aumentar a satisfação dos clientes, impulsiona também a confiança do mercado, reforçando a posição da empresa, enquanto entidade dedicada à qualidade, consistência e excelência em todos os aspetos do negócio.

03.05. GESTÃO DA CADEIA DE VALOR

Gestão da cadeia de valor com uma perspectiva holística, que integra práticas ambientalmente responsáveis, socialmente justas e economicamente viáveis, em todas as etapas da produção e distribuição.

A gestão da cadeia de valor parte dos temas materiais identificados na relação com os clientes e com os fornecedores e parceiros.

Para os clientes, a inovação, o uso de produtos e materiais sustentáveis e os investimentos em manter a satisfação e fidelização são aspectos essenciais. Atender a essas necessidades e expectativas é crucial para o desenvolvimento do negócio e serve como uma diretriz fundamental no desenvolvimento do portfólio da empresa.

03.05. GESTÃO DA CADEIA DE VALOR

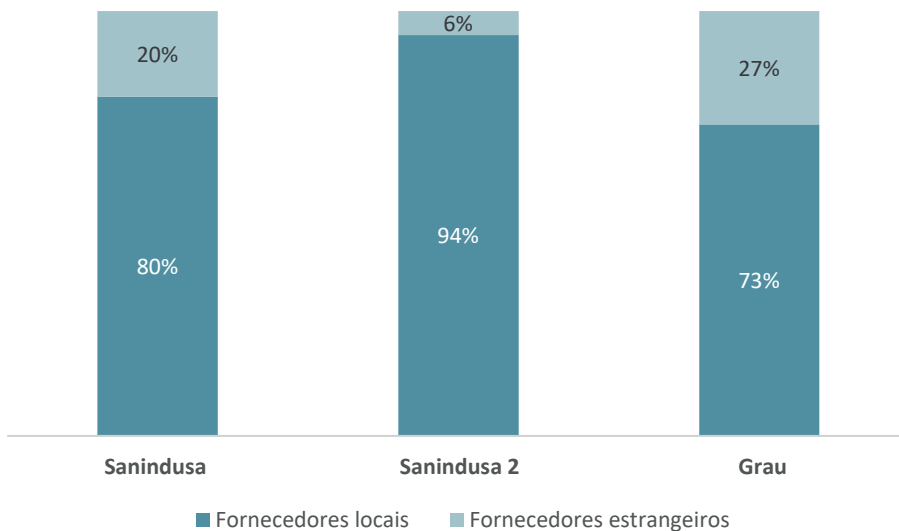
Do ponto de vista dos fornecedores, a empresa mapeou a sua base de fornecedores (1058 entidades) e está a desenvolver instrumentos, que permitam recolher dados fidedignos sobre a forma como conduzem as suas operações. O objetivo é garantir a mitigação de riscos sociais, ambientais e de governação, bem como o desenvolvimento de uma metodologia de diligência devida.

O desenvolvimento das comunidades locais em que a empresa está inserida faz parte das suas orientações de gestão, pelo que as compras a fornecedores locais representam a maior parte das compras da empresa.

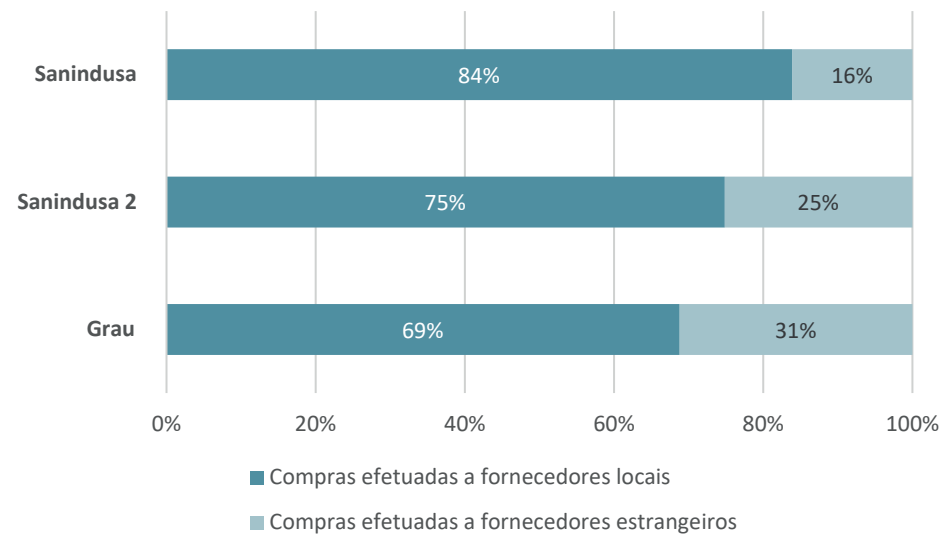
ROADMAP ESG

5

SANINDUSA



FORNECEDORES POR LOCALIZAÇÃO GEOGRÁFICA



DISTRIBUIÇÃO DAS COMPRAS POR LOCALIZAÇÃO DOS FORNECEDORES

04. DESEMPENHO SOCIAL

“TRABALHAMOS DE FORMA RESPONSÁVEL PARA GARANTIR UM FUTURO MELHOR,
MAIS JUSTO E SUSTENTÁVEL.”

4 EDUCAÇÃO
DE QUALIDADE



5 IGUALDADE
DE GÊNERO



8 TRABALHO DIGNO
E CRESCIMENTO
ECONÔMICO



O Grupo Sanindusa através do seu capital humano garante o desenvolvimento, a inovação e a sustentabilidade do negócio.



Promover uma comunicação eficaz, capaz de proporcionar um espírito de cooperação e confiança aos colaboradores e um ambiente de trabalho acolhedor.



Assegurar que os colaboradores estejam integrados e alinhados com a cultura da empresa.



Desenvolver competências enquadradas com a estratégia, que estimulam a produtividade e a capacidade de inovação.

04.01. DIVERSIDADE

A Diversidade é a força motriz que enriquece a cultura e impulsiona a inovação.

O Grupo Sanindusa, devido à sua natureza industrial, mantém uma composição maioritariamente masculina entre os seus colaboradores, característica que se manteve constante nos últimos três anos. A unidade fabril Grau destaca-se pela predominância das mulheres, ainda que seja uma unidade de menor dimensão comparada com as restantes, contando apenas com 17 colaboradores.

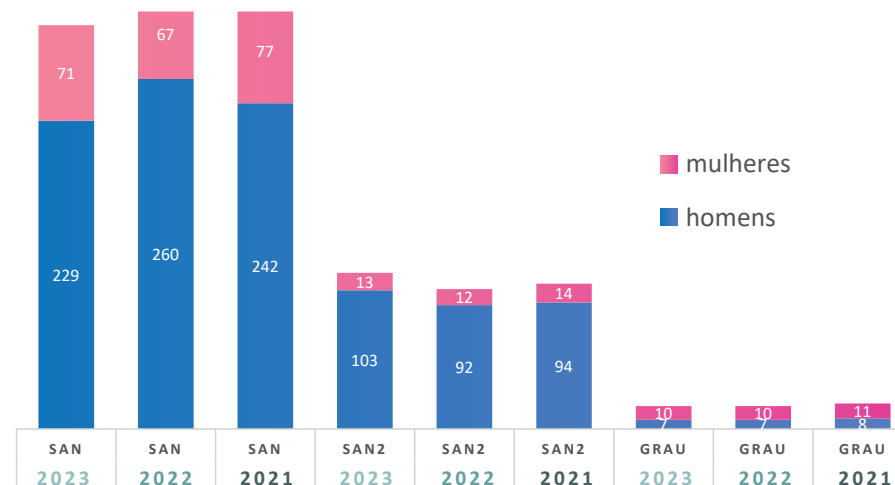
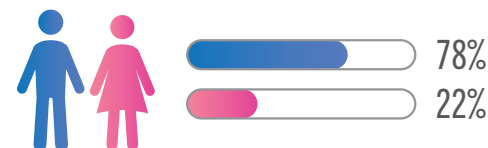
A distribuição dos colaboradores revela que 70% pertencem à unidade Sanindusa, a qual apresenta a maior discrepância de sexo, com predominância masculina.

No final de 2023, na totalidade das empresas do Grupo Sanindusa contavam-se 433 colaboradores/as, verificando-se uma diminuição de 3,7% face ao ano anterior, tendo havido alteração em termos absolutos entre as unidades do Grupo, particularmente na cerâmica com o crescimento de colaboradoras do sexo feminino.

Evoluímos cerca de 5.6% na presença de colaboradoras do sexo feminino, reflexo da política de inclusão definida para o Grupo.



433 COLABORADORES



EVOLUÇÃO POR SEXO

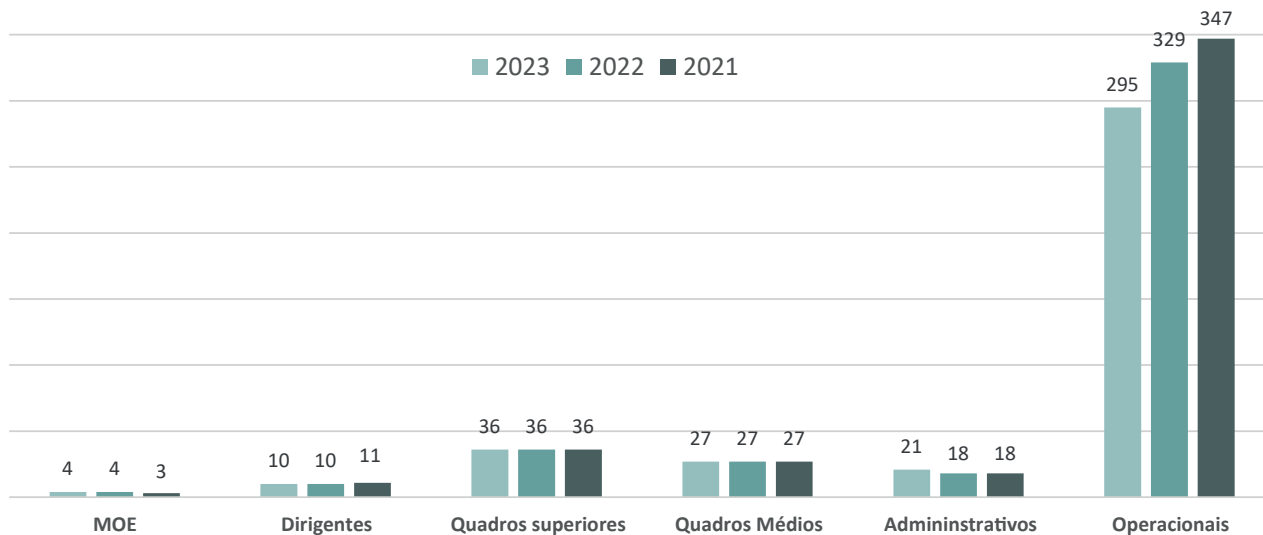
04.01. DIVERSIDADE

ROADMAP ESG

5

SANINDUSA

O forte alinhamento da Estratégia da Governação do grupo e a Política de Recursos Humanos, reflete a estabilidade das áreas qualificadas nas empresas do Grupo, no apoio ao crescimento, traduzido pela estabilidade nas funções de Gestão, relativamente a 2021.



EVOLUÇÃO POR CATEGORIA

04.01. DIVERSIDADE

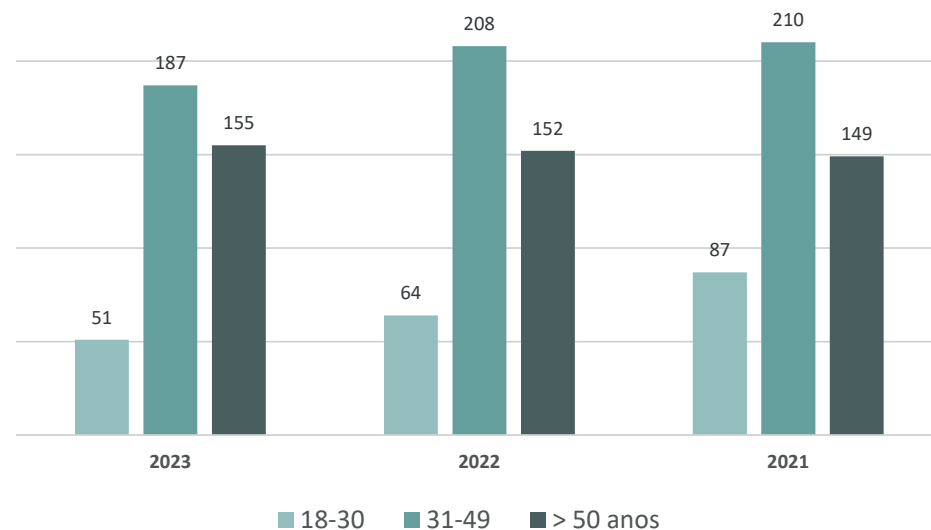
47% dos colaboradores tem entre **31 e 49 anos**

Existe a predominância do sexo masculino ao nível fabril, contudo verifica-se paridade nos restantes quadros. Esta tendência manteve-se estável ao longo dos últimos três anos, sem alterações substanciais.

Em termos etários, a maioria dos colaboradores/as pertence à faixa etária dos 31-49 anos (47%), seguida da faixa etária dos >50 anos (39%) e a de menos de 30 com (13%).

A diminuição da percentagem dos colaboradores/as < 30, de 18% em 2021, nos últimos anos, resulta da diminuição do número total de colaboradores no Grupo, o que tem dificultado estabilizar a idade média dos colaboradores/as e o rejuvenescer a população. A maioria dos colaboradores/as tem o nível de qualificação 2 e/ou 3, tendo-se verificado um aumento no nível médio de qualificação nos últimos anos.

O Grupo Sanindusa assume o compromisso em manter uma equipa equilibrada e diversificada em sexo e em idade, promovendo assim, um ambiente de trabalho inclusivo e experiente.



EVOLUÇÃO ETÁRIA GRUPO

04.01. DIVERSIDADE

0% de incidentes de discriminação

O Grupo Sanindusa tem raízes na zona centro de Portugal. Embora a nacionalidade portuguesa seja predominante, cerca de 20% dos colaboradores são oriundos de outras nacionalidades, destacando-se Brasil, Ucrânia e Venezuela.

Esta abertura ao mundo demonstra o compromisso em acolher e integrar diferentes nacionalidades, enriquecendo a cultura organizacional. A organização promove um ambiente de trabalho inclusivo sem registo de incidentes de discriminação.



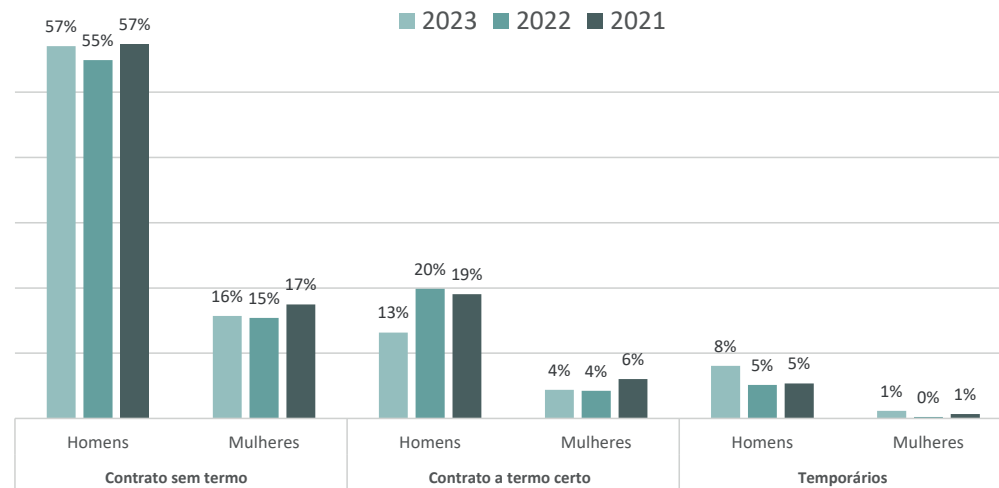
04.01.01. CONTRATAÇÃO RESPONSÁVEL

73% dos colaboradores têm contratos sem termo

As condições de contratação permitem aos colaboradores exercerem as suas funções de forma justa, ética e responsável. Em 2023, apenas 76 colaboradores tinham contratos a termo, representando uma redução de 29%, em relação a 2022.

A proporção de colaboradores com contrato a termo e sem termo é independente do sexo e está alinhada com a estratégia de contratação, que privilegia a construção de relações a longo prazo.

Esta contratação responsável fortalece a relação da empresa com os seus colaboradores, criando uma base de confiança e responsabilidade mútua.



EVOLUÇÃO CONTRATAÇÃO RESPONSÁVEL

04.01.01. CONTRATAÇÃO RESPONSÁVEL

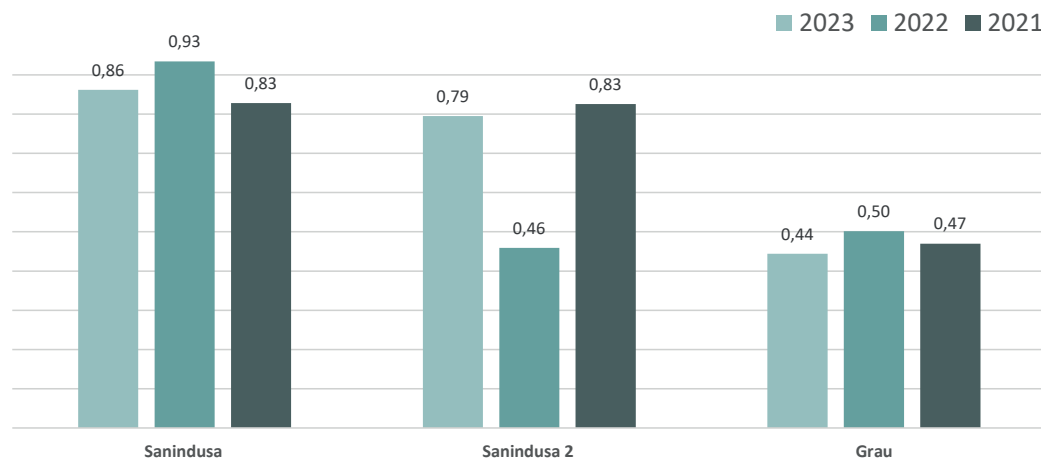
ROADMAP ESG

Praticada uma política salarial baseada no mérito e na equidade, garantindo que a definição dos salários seja fundamentada na competência, experiência profissional e antiguidade dos colaboradores.

O Grupo Sanindusa assegura salários justos, equitativos e superiores aos salários praticados no setor.

§

SANINDUSA



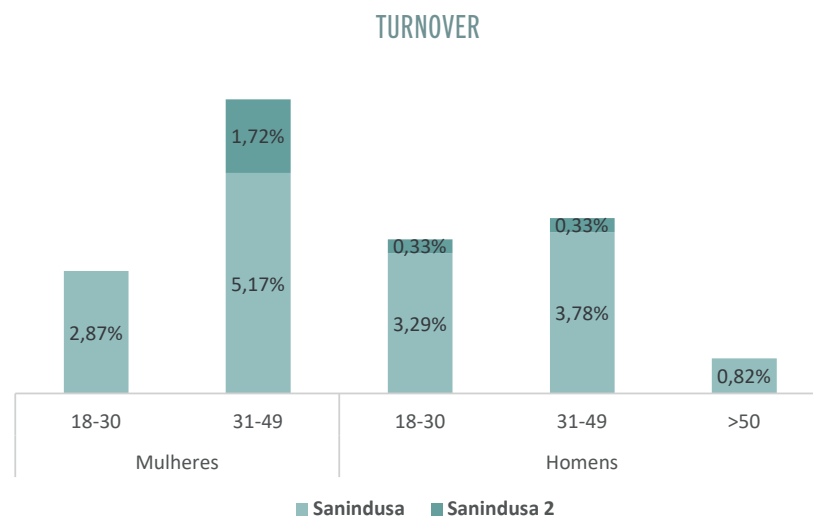
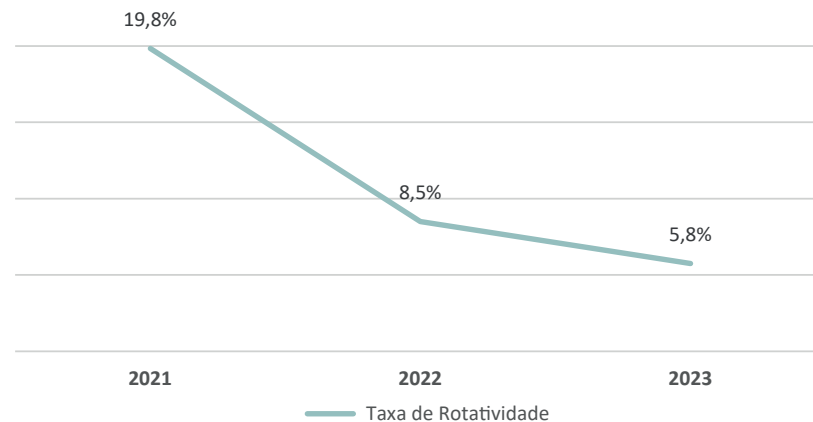
EVOLUÇÃO RÁCIO SALARIAL POR SEXO

04.01.01. CONTRATAÇÃO RESPONSÁVEL

É promovida uma cultura de valorização, bem-estar e preocupação com os colaboradores, refletindo uma diminuição de 70% da rotatividade nos últimos três anos. Esta redução significativa é um indicador do sucesso das iniciativas implementadas para promover um ambiente de trabalho positivo e estável.

A taxa de rotatividade mais elevada é observada na faixa etária mais representativa, que abrange colaboradores entre os 31 e os 49 anos.

Estas tendências evidenciam o compromisso num ambiente de trabalho que atrai e retém talento, garantindo um equilíbrio entre satisfação e estabilidade profissional alinhado com os princípios de sustentabilidade e responsabilidade social da empresa.



TURNOVER POR FAIXA ETÁRIA E SEXO

04.01.01. CONTRATAÇÃO RESPONSÁVEL

BENEFÍCIOS

Os benefícios estão organizados em três áreas principais: Condições de Trabalho, Desenvolvimento de Competências e Conciliação entre Vida Profissional, Familiar e Pessoal.

A organização investe num ambiente de trabalho que favorece o conforto e a satisfação dos colaboradores, oferecendo recursos que garantem o seu bem-estar e promovem o seu reconhecimento.

Os colaboradores são o maior ativo e por isso é valorizado o seu crescimento contínuo, através de formação fomentando uma cultura de aprendizagem e inovação.

É promovida a conciliação entre a vida profissional, familiar e pessoal, uma vez que este bem-estar reflete-se positivamente no desempenho profissional.

Com estas práticas, demonstra-se um compromisso sólido com uma abordagem socialmente responsável, assegurando que a gestão de pessoas é realizada de forma holística em todas as dimensões da sua vida.



04.02. SAÚDE E SEGURANÇA NO TRABALHO

+300 Horas de formação

0 acidentes de comunicação obrigatória

O Grupo Sanindusa dispõe um sistema de gestão SST refletido na política da empresa, fundamentado em requisitos legais e normativos.

A sua estratégia assenta em 5 áreas:

IDENTIFICAÇÃO E AVALIAÇÃO DE RISCOS

Dispõe de um documento para a identificação e avaliação de riscos em cada posto de trabalho.

Técnicos especializados em SST, monitorizam continuamente estes processos para assegurar a eficácia das medidas implementadas.

COMUNICAÇÃO DE PERIGOS

Os colaboradores podem reportar situações de perigo através dos vários canais comunicação.

A proteção contra represálias é assegurada pelo Código de Ética e Boa Conduta, que proíbe qualquer forma de assédio, ameaça, coação ou perseguição profissional.

SAÚDE DO COLABORADOR

Dispõe de serviços internos para acompanhar a saúde dos colaboradores.

São promovidas campanhas de vacinação contra a gripe, rastreios visuais e protocolos com diversas entidades de saúde.

Oferece Seguro de Saúde aos colaboradores.

INVESTIGAÇÃO DE ACIDENTES

Existe um procedimento para a investigação de acidentes de Trabalho, e os registos de ocorrência e de investigação.

Os colaboradores são incentivados a expressar as suas opiniões sobre as questões de SST através dos vários canais de comunicação.

BOAS PRÁTICAS

Os documentos de Boas Práticas promovem a segurança e saúde na execução de cada tarefa e atividade, referindo-se em 0% de acidentes de trabalho.



04.03. FORMAÇÃO E DESENVOLVIMENTO DE COMPETÊNCIAS

3500 Horas de formação

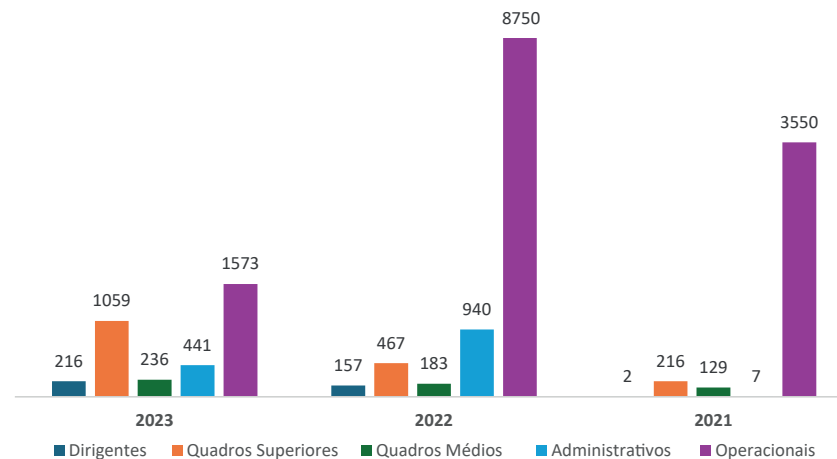
O Grupo Sanindusa está comprometido com a valorização do capital humano através da sua formação e desenvolvimento, contribuindo, desta forma, para que a estratégia de sustentabilidade seja bem-sucedida.

Em 2023, o Grupo ofereceu mais de 3500 horas de formação, englobando ações de formação técnica e comportamental, traduzindo-se num investimento de mais de cento e treze mil euros, o que destaca a importância atribuída ao desenvolvimento de competências e conhecimento.

Entre 2021 e 2023, decorreu um projeto de formação, que possibilitou a realização de um volume significativo de horas de formação, com destaque para o ano de 2022 nas categorias de Operacionais e Administrativos.

A formação é um pilar fundamental no desenvolvimento contínuo das competências dos colaboradores. Esta abordagem visa melhorar a eficiência operacional e fomentar a inovação dentro da empresa.

114 000€ investimento em formação

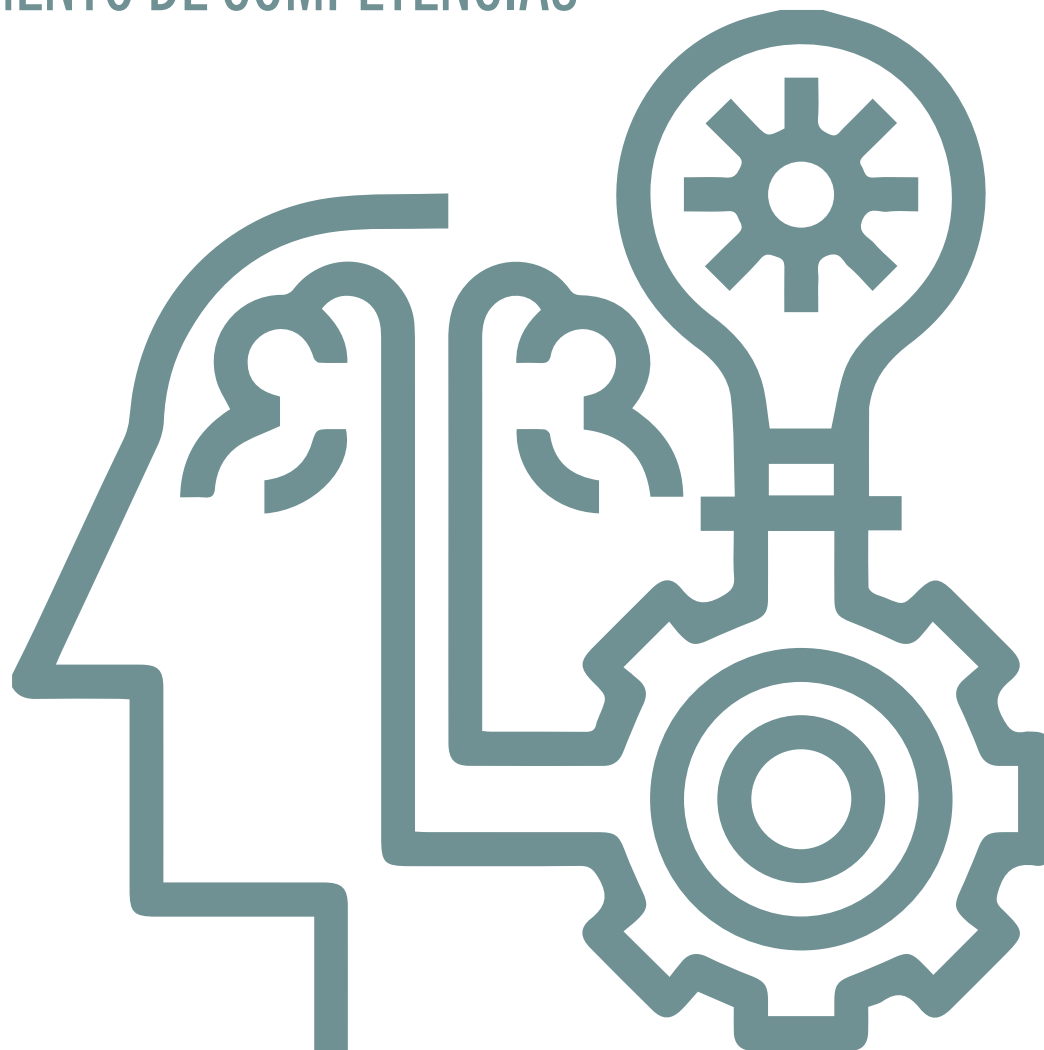


EVOLUÇÃO HORAS FORMAÇÃO

04.03. FORMAÇÃO E DESENVOLVIMENTO DE COMPETÊNCIAS

O Grupo Sanindusa promove parcerias com vários Centros Qualifica da Região Centro, os quais oferecem e agilizam as dinâmicas de processos de reconhecimento e validação de competências escolares e profissionais. No âmbito destas parcerias foram promovidas aulas e sessões de apresentação a júris de avaliação de competências para a obtenção dos seguintes graus de escolaridade: 6ºano, 9ºano e 12ºano, assim como certificações profissionais, sendo a mais recente em Técnico de Logística.

Estas ações decorreram nas instalações da organização minimizando o tempo despendido nas deslocações e maior acompanhamento na realização dos portfólios escolares.



04.03. FORMAÇÃO E DESENVOLVIMENTO DE COMPETÊNCIAS





46

RECONHECIMENTO, VALIDAÇÃO
E CERTIFICAÇÃO DE COMPETÊNCIAS

RVCC 2023

05. DESEMPENHO AMBIENTAL



05.01. GESTÃO DE ENERGIA

28% mais eficientes desde
2021

Em 2023, foram consumidos, em termos de energia elétrica, cerca de 8500 MWh, adquirida à rede, maioritariamente proveniente de fontes não renováveis, apesar de se assinalar um ligeiro aumento nas fontes renováveis, desde 2021.

Neste período, fruto de algumas alterações de âmbito tecnológico, verificou-se uma redução de 28% na taxa de consumo energético global, muito por via da economia relativa ao uso racionalizado do gás natural (GN), nomeadamente com a utilização de queimadores de elevada eficiência, a generalização do uso de GN nos processos produtivos e a recuperação de calor proveniente da zona de arrefecimento dos fornos, reportando-se na melhoria de reduções de 36.0% no mesmo período per capita.

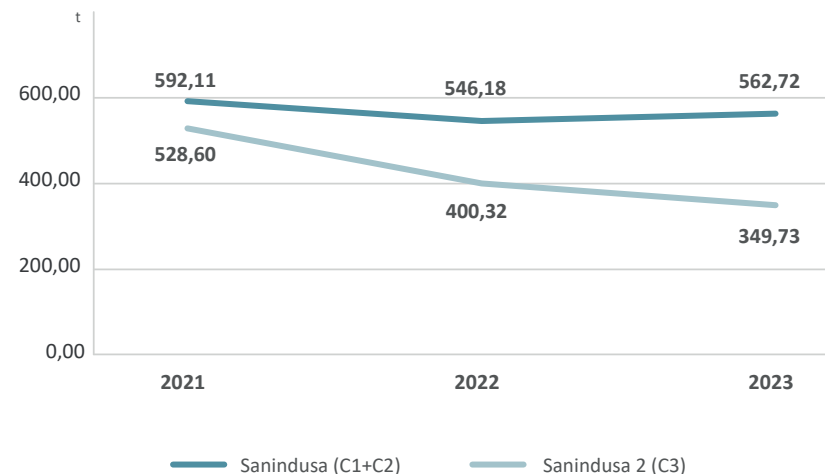
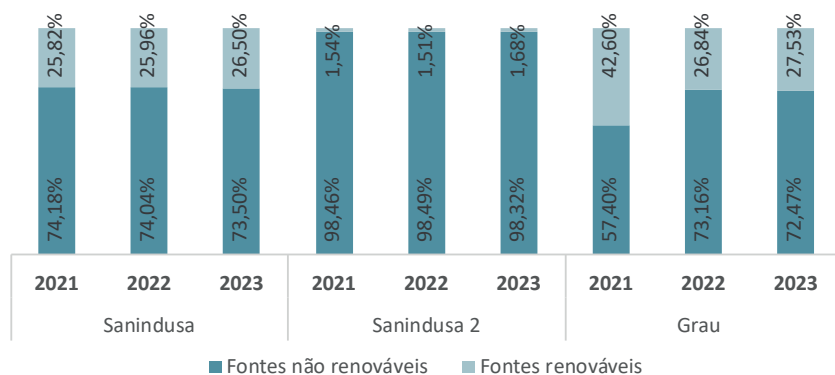
Comprometida com a eficiência energética e a redução do consumo de energia, a organização mantém o investimento continuado em soluções inovadoras que permitem reduzir o consumo de energia, implementando tecnologias mais eficientes, promovendo uma cultura de consciencialização entre os seus colaboradores de um uso racional e eficiente, e, conseqüentemente, minimizar custos e reduzir o impacto ambiental.

05.01. GESTÃO DE ENERGIA

ROADMAP ESG

§

SANINDUSA



BALANÇO DO CONSUMO DE ENERGIA ELÉTRICA FONTES RENOVÁVEIS/NÃO RENOVÁVEIS

CONSUMO ENERGÉTICO ESPECÍFICO (kgep/t)

A adoção de medidas técnicas de Eficiência Energética no âmbito da Combustão do GN, convenientemente equacionadas e acompanhadas no âmbito das Auditorias energéticas 2020-2027 suscitarão a implementação de medidas de que resultaram ganhos significativos.

Foi equacionada e adjudicada a instalação de painéis fotovoltaicos (Aveiro e Tocha), para todas as unidades, devendo estar concluída até final de 2024.

05.02. EMISSÕES DE GASES COM EFEITO DE ESTUFA

36% redução de emissões diretas de fontes fixas

Desde 2021, a Sanindusa tem realizado progressos na redução das suas emissões, com um foco particular nas emissões dos âmbitos 1 e 2, bem como na diminuição de vários poluentes atmosféricos específicos.

Este compromisso com a sustentabilidade e a responsabilidade ambiental reflete-se nas seguintes áreas:

REDUÇÃO DAS EMISSÕES DOS ÂMBITOS 1 E 2

A empresa conseguiu uma redução nas emissões do *scope 1*, que incluem todas as emissões diretas provenientes de fontes fixas da Sanindusa, e do *scope 2*, que abrangem as emissões indiretas provenientes do consumo de energia adquirida.

Estas reduções foram alcançadas através de melhorias na eficiência energética, nomeadamente através de melhorias de set-point, controlo e monitorização dos queimadores e otimização das curvas de aquecimento dos fornos.

REDUÇÃO DA LIBERTAÇÃO DE POLUENTES ATMOSFÉRICOS

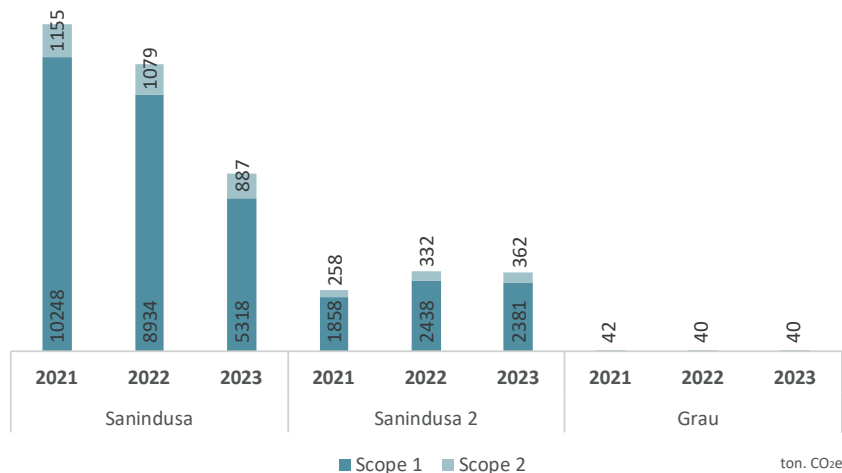
A empresa tem concentrado esforços na diminuição das emissões de vários poluentes, incluindo NO_x, Compostos Orgânicos Voláteis (COV), Partículas em Suspensão (PTS), Fluoretos (HF) e Metais Pesados.

05.02. EMISSÕES DE GASES COM EFEITO DE ESTUFA

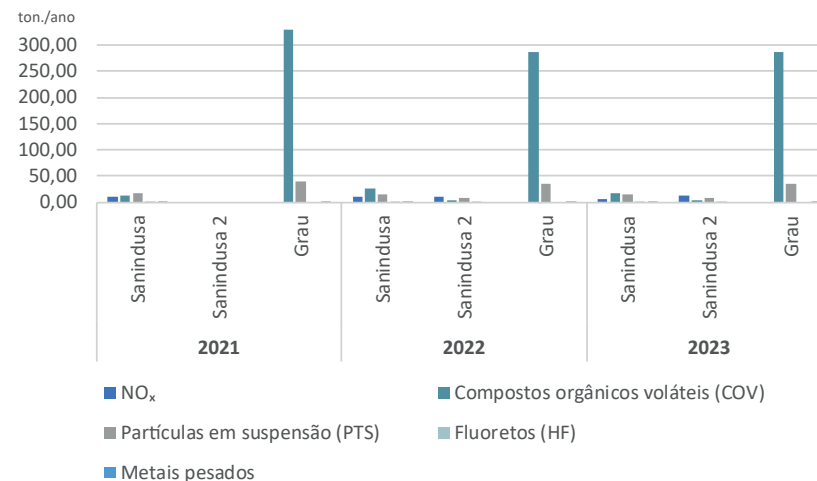
ROADMAP ESG

§

SANINDUSA



EMISSÕES DE GASES COM EFEITO DE ESTUFA



EMISSÕES DE POLUENTES ATMOSFÉRICOS

A Sanindusa mantém um foco de extrema relevância nas questões ambientais nomeadamente no que se refere à emissão de gases com Efeito de Estufa. Estes apresentam um decréscimo significativo no decurso do período em análise.

Os valores das emissões de Poluentes Atmosféricos, nomeadamente de Partículas em Suspensão (PTS), Compostos Orgânicos Voláteis (COV) e Fluoretos são em regra baixos, em função da utilização de gás natural.

Na maioria das monitorizações os valores apresentam-se apenas como vestigiais ou abaixo do limite de deteção.

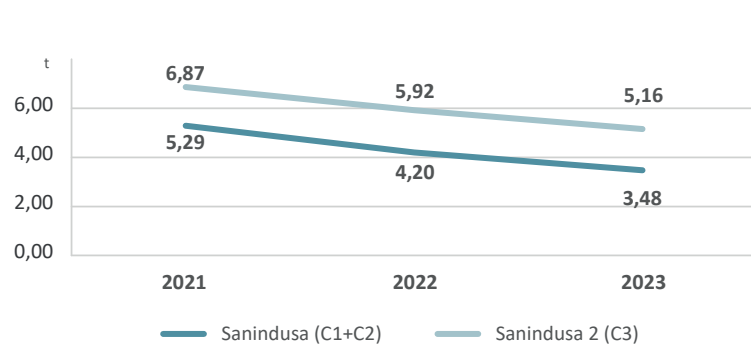
05.03. GESTÃO DA ÁGUA

34% redução no consumo da
água no processo cerâmico

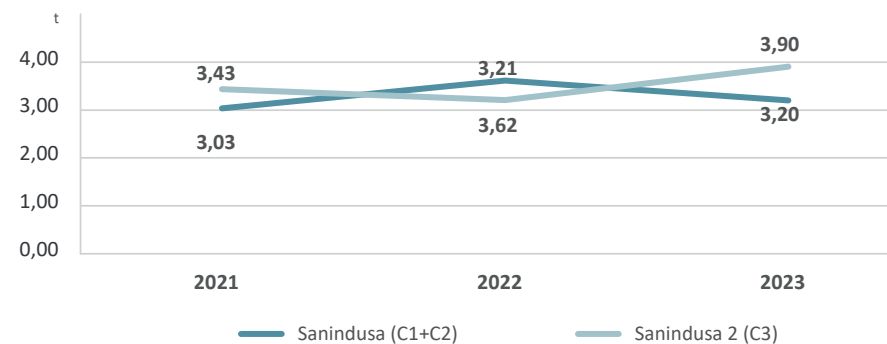
O tratamento de águas residuais do processo permite a sua reutilização, embora de âmbito limitado, tendo como consequência a diminuição da necessidade de extração de água limpa de aquíferos naturais.

Este aspeto ambiental é relevante para a organização, tendo sido efetuado análise pormenorizada e monitorização de pontos críticos de consumo de água limpa captada e questionada a possibilidade do uso de água em regime de reutilização, com reintrodução da água re-circulada.

O tratamento de águas residuais do processo permite a sua reutilização, embora de âmbito limitado, tendo como consequência a diminuição da necessidade de extração de água limpa de aquíferos naturais.



CONSUMO DE ÁGUA CAPTADA POR TONELADA
DE PEÇAS PRODUZIDAS (m³/t)



CONSUMO DE ÁGUA REUTILIZADA POR
TONELADA DE PEÇAS PRODUZIDAS (m³/t)



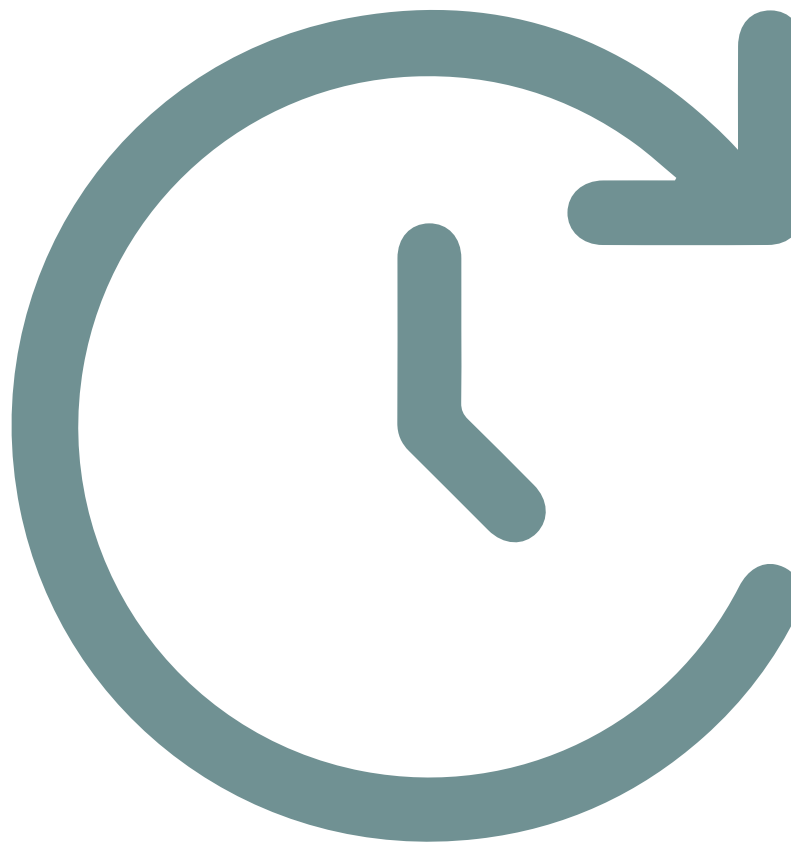
THE PATH OF WATER



PERSPETIVAS FUTURAS

A publicação deste primeiro relatório, marca o início de uma jornada estratégica dedicada à sustentabilidade. O ano de 2024 será um marco fundamental para consolidar o seu compromisso e estabelecer uma abordagem estruturada que passa pela definição clara dos objetivos, metas e indicadores de médio e longo prazo. Este plano de ação será fundamental para orientar as suas iniciativas, medir o progresso e garantir que as suas práticas estão alinhadas com os princípios de desenvolvimento sustentável.

O Grupo Sanindusa está atento a novos desafios e oportunidades, apostando em ações concretas que reforcem o seu compromisso com o futuro mais sustentável. Através de uma abordagem estratégica e colaborativa, será capaz de alcançar as suas metas e contribuir para a proteção do ambiente e o bem-estar das comunidades com que se relaciona.



ÍNDICE GRI

Declaração do uso	A Sanindusa relatou as informações citadas neste índice de conteúdo GRI para o período de 2023, fazendo referência às Normas GRI.
GRI 1 usada	GRI 1: Fundamentos 2021
Norma(s) Setorial(ais) da GRI aplicável(eis)	Nenhuma norma setorial do GRI aplicável

Norma GRI	Conteúdo	Localização
Conteúdos Gerais		
GRI 2 - Conteúdos Gerais 2021	2-1 Detalhes da organização	Pág. 5
	2-2 Entidades incluídas no relato de sustentabilidade da organização	Pág. 5
	2-3 Período de relato, frequência e ponto de contato	Pág. 5
	2-6 Atividades, cadeia de valor e outras relações de negócios	Págs. 9, 14
	2-7 Empregados	Pág. 53
	2-8 Colaboradores que não são empregados	Pág. 53
	2-9 Estrutura de governança e sua composição	Pág. 43

ÍNDICE GRI

Norma GRI	Conteúdo	Localização
Conteúdos Gerais		
GRI 2 - Conteúdos Gerais 2021	2-19 Políticas de remuneração	Pág. 58
	2-22 Declaração sobre estratégia de desenvolvimento sustentável	Pág. 2
	2-29 Abordagem para engajamento de <i>stakeholders</i>	Pág. 33
	2-30 Acordos de Negociação coletiva	2023 - 1 / 2022 - 1 / 2021 - 1
Materialidade		
GRI 3 - Tópicos Materiais 2021	3-1 Processo de definição de temas materiais	Pág. 34
	3-2 Lista de temas materiais	Pág. 34
Perfil Económico e Governação		
GRI 201 - Desempenho Económico 2016	201-1 Valor económico direto gerado e distribuído	Pág. 38
GRI 204 - Práticas de Compra 2016	204-1 Proporção de gastos com fornecedores locais	Pág. 50
GRI 205 - Combate à Corrupção 2016	205-1 operações avaliadas quanto a riscos relacionados à corrupção	2023 - 0 / 2022 - 0 / 2021 - 0

Norma GRI	Conteúdo	Localização
Social		
GRI 401 - Emprego	401-1 Novas contratações e rotatividade de empregados	Pág. 53
	401-2 Benefícios oferecidos a empregados em tempo integral que não são oferecidos a empregados temporários ou de período parcial	Pág. 60
GRI 403 - Saúde e Segurança do Trabalho	403-1 Sistema de gestão de saúde e segurança do trabalho	Pág. 61
	403-5 Capacitação de colaboradores em saúde e segurança do trabalho	Pág. 61
	403-8 Colaboradores cobertos por um sistema de gestão de saúde e segurança do trabalho	Pág. 61
	403-9 Acidentes de trabalho	Pág. 61
	403-10 Doenças profissionais	Pág. 61

ÍNDICE GRI

Norma GRI	Conteúdo	Localização
	Social	
GRI 404 - Capacitação e Educação 2016	404-1 Média de horas de capacitação por ano, por empregado	Pág. 62
	404-2 Programas para o aperfeiçoamento de competências dos empregados e de assistência para transição de carreira	Pág. 62
	404-3 Percentual de empregados que recebem avaliações regulares de desempenho e de desenvolvimento de carreira	Pág. 62
GRI 405 - Diversidade e Igualdade de Oportunidades 2016	405-1 Diversidade em órgãos de governança e empregados	Pág. 44
	405-2 Proporção entre salário-base e a remuneração recebidos pelas mulheres e aqueles recebidos por homens	Pág. 58
GRI 406 - Não discriminação 2016	406-1 Casos de discriminação e medidas corretivas tomadas	2023 - 0 / 2022 - 0 / 2021 - 0

Norma GRI	Conteúdo	Localização
Ambiental		
GRI 302 - Energia 2016	302-1 Consumo de energia dentro da organização	Pág. 67
	302-2 Consumo de energia fora da organização	Pág. 67
	302-3 Intensidade energética	Pág. 67
	302-4 Redução do consumo de energia	Pág. 67
GRI 303 - Água e Efluentes 2018	303-3 Captação de água	Pág. 71
GRI 305 - Emissões 2016	305-1 Emissões diretas (Escopo 1) de gases de efeito estufa (GEE)	Pág. 69
	305-2 Emissões indiretas (Escopo 2) de gases de efeito estufa (GEE) provenientes da aquisição de energia	Pág. 69

SANINDUSA

GROUP

Z.I. Aveiro Sul . P.O.Box 43
3811-901 Aveiro, Portugal
+351 234 940 250

(CHAMADA P/ A REDE FIXA NACIONAL . PORTUGUESE LANDLINE NETWORK CALL)

sanindusa.com . sanindusa@sanindusa.com

