



SANINDUSA

GROUP

RAPPORT DE
DURABILITÉ
2023



MESSAGE DE L'ADMINISTRATION



Chères Parties prenantes,

Nous estimons que le véritable progrès n'est atteint que lorsqu'il existe un équilibre entre la performance économique, la responsabilité environnementale et l'engagement social, raison pour laquelle notre mission est de promouvoir la création de valeur économique, sociale et environnementale, en donnant la priorité à l'innovation et à la durabilité dans les solutions que nous commercialisons.

Dans ce contexte, nous cherchons constamment à innover et à développer nos activités de manière durable, grâce à la mise en œuvre de pratiques qui minimisent notre impact sur l'environnement, en promouvant un environnement de travail inclusif et diversifié et en adoptant un modèle de gouvernance fondé sur la transparence et l'éthique.

Cette approche holistique nous permet de prospérer sur le marché, mais également d'apporter une contribution positive à la société et à l'environnement, garantissant ainsi un avenir durable pour tous.

Bien que la technologie de production permette déjà d'incorporer des sources d'énergie plus propres, la disponibilité de ces sources d'énergie est encore très limitée par rapport aux besoins de l'industrie. Tant que cette limitation persiste, nous nous engageons à atténuer les impacts environnementaux en optimisant les processus et en sensibilisant les gens aux pratiques durables.

Nous sommes fermement convaincus que les personnes sont le principal pilier du développement durable. Nous nous engageons à revoir tous les processus inhérents à notre activité afin de faire prospérer l'entreprise sans compromettre la possibilité pour les générations futures de vivre dans un monde meilleur.

À la suite de l'investissement dans des initiatives environnementales, sociales et de gouvernance (ESG), nous soulignons certains des projets en cours, tels que

l'installation de panneaux photovoltaïques afin d'augmenter considérablement l'utilisation de sources d'énergie renouvelables, la mise en œuvre de systèmes avancés de récupération et de réutilisation d'énergie, l'inclusion de collaborateurs de différentes nationalités, ainsi que des mesures qui favorisent leur intégration dans l'entreprise, la mise en œuvre d'un plan de formation avec une forte composante de formation comportementale et de leadership et la stratégie d'investissement productif éco-durable qui se matérialise par l'intégration de projets fondés sur l'économie circulaire.

Nous sommes conscients des défis que représentent les exigences accrues en matière de reporting et les pratiques durables en Europe qui menacent notre compétitivité par rapport aux entreprises situées en dehors du continent, mais nous sommes déterminés à surmonter ces obstacles en faisant preuve d'innovation et d'engagement. Notre objectif

pour les années à venir est de réduire l'impact environnemental grâce à des technologies de production plus efficaces, d'utiliser des matériaux recyclés et écologiques, de minimiser les déchets et les émissions de carbone, de promouvoir les pratiques de l'économie circulaire et de renforcer la responsabilité sociale de l'entreprise.

Nous réitérons notre engagement à investir continuellement dans des solutions sociales et industrielles qui garantissent un avenir durable.



GABRIELA CASTRO PITA
Administradora



NUNO AMARO
Administrador

APERÇU

2023

SANINDUSA

GROUP

80%

De fournisseurs nationaux

45 M

De chiffre d'affaires

57

Présence dans 57 pays

4

Unités d'affaires

517

Clients

PORTÉE DU RAPPORT

Le Rapport de durabilité 2023 du Groupe Sanindusa a été préparé en se référant à des outils, des méthodologies et des normes internationaux, notamment la Global Reporting Initiative (GRI), dans sa version la plus récente - celle de 2021, l'outil d'identification de la matérialité des normes SASB, ainsi que la norme AA1000 Stakeholder Engagement Standard.

Le présent rapport est fondé sur la déclaration environnementale - un rapport qui détaille l'engagement environnemental de Sanindusa et reflète les objectifs et perspectives environnementaux actuels et futurs - ainsi que sur les données du rapport de gestion de 2023. L'objectif est donc d'évaluer ses performances suivant une approche holistique, tant sur le plan interne qu'en matière d'impact sur la société, en renforçant la transparence et la confiance avec ses principales parties prenantes.

La structure de ce rapport suit une approche ESG, qui se traduit par une division stratégique pour la présentation des indicateurs et des mesures relatifs aux questions matérielles prioritaires pour l'entreprise et ses parties prenantes, en matière d'impact environnemental, social et de gouvernance. L'impact environnemental concerne la gestion des ressources naturelles et les pratiques de production, tandis que l'impact social est lié à son capital humain et à la communauté locale. Pour finir, l'impact sur la gouvernance concerne l'éthique, la conformité juridique,

l'innovation et d'autres enjeux stratégiques pour l'organisation. Compte tenu de sa structure, des procédures et du contexte de chaque organisation (siège et filiales), les données et les indicateurs présentés dans ce rapport se réfèrent à l'activité au Portugal et incluent donc Sanindusa, Sanindusa 2 et GRAU.

Le Groupe Sanindusa est disponible pour toute demande d'informations sur ce rapport, via les contacts suivants:

Zona Industrial de Aveiro Sul . Rua Augusto Marques Branco 84 . 3810-783 Aveiro
sustainability@sanindusa.com

1^{er} RAPPORT DE DURABILITÉ

Le Groupe Sanindusa mentionné ci-après fait référence aux opérations du Groupe au Portugal.

Engagés dans la croissance durable de leur entreprise, ils ont commencé leur parcours vers des objectifs et des mesures qui garantissent la transparence et la crédibilité.



Ce rapport est disponible sur
www.sanindusa.com

Toute clarification peut être faite via le
formulaire disponible sur:
<https://sanindusa.com/pt/contactos>

INDEX DU RAPPORT

01. GROUPE SANINDUSA

- 01.01. Notre histoire
- 01.02. Structure du Groupe
- 01.03. Marchés, Sanindusa dans le monde
- 01.04. Portefeuille de produits

02. ENGAGEMENT POUR UN AVENIR DURABLE

- 02.01. Engagement en faveur de la durabilité
- 02.02. Certifications et autres reconnaissances
- 02.03. Un Groupe aligné sur l'Agenda mondial
- 02.04. Approche ESG
- 02.05. Engagement avec les parties prenantes
- 02.06. Matérialité : Nos impacts
- 02.07. Agenda pour la durabilité

03. PROFIL ÉCONOMIQUE ET GOUVERNANCE

- 03.01. Profil économique
- 03.02. Modèle de gouvernance
- 03.03. Innovation et transformation numérique
- 03.04. Satisfaction et fidélisation des clients
- 03.05. Gestion de la chaîne de valeur

04. PERFORMANCE SOCIALE

- 04.01. Diversité
- 04.02. Santé et sécurité au travail
- 04.03. Formation et développement des compétences

05. PERFORMANCE ENVIRONNEMENTALE

- 05.01. Gestion de l'énergie
- 05.02. Émissions de gaz à effet de serre
- 05.03. Gestion de l'eau

A close-up photograph of a young woman with voluminous, curly red hair. She is looking directly at the camera with a neutral expression. She holds a large, vibrant green leaf over her right eye. Her hand, with pink nail polish, is visible on the right side of the frame. The background is a soft-focus outdoor scene with green foliage.

NOUS TRAVAILLONS « AUJOURD'HUI » POUR UN « DEMAIN » DURABLE

01. GROUPE SANINDUSA

Le Groupe Sanindusa est spécialisé dans la production et la vente d'articles sanitaires, de meubles de salle de bains, de robinets et d'accessoires pour salles de bains et cuisines.

Fondé en 1991, le Groupe s'est rapidement distingué sur le marché national et international grâce à la qualité, à l'innovation et au design de ses produits. Il propose actuellement une large gamme de solutions, associant fonctionnalité et esthétique pour répondre aux besoins de ses clients. Fier de ses racines familiales, le Groupe s'est efforcé de faire en sorte qu'elles se reflètent dans ses valeurs et son engagement en faveur de l'excellence et de l'innovation dans le secteur. C'est grâce à l'engagement pris à l'égard de ses collaborateurs, ses clients et autres parties prenantes qu'il a pu, en quelques années seulement, occuper une place de choix dans un secteur caractérisé par des groupes d'entreprises puissants.

Il s'agit actuellement du plus grand Groupe de la Péninsule Ibérique et le seul produisant des articles sanitaires et des produits complémentaires dont le capital est à 100 % portugais.

MISSION

Notre mission est de créer de la valeur économique, sociale et environnementale, en donnant la priorité à l'innovation et à la durabilité de nos solutions intégrées de cuisine et de salle de bains, fondées sur la proximité avec ses parties prenantes.

VALEURS

INNOVATION

Recherche continue de solutions innovantes, orientées vers l'excellence et les besoins de ses parties prenantes.

CONFIANCE

Reconnaissance d'une attitude cohérente, éthique et responsable à l'égard de l'entreprise et de ses parties prenantes.

DURABILITÉ

Valorisation des ressources internes et externes de l'entreprise, en garantissant la durabilité environnementale, sociale et économique, dans le respect de l'avenir de la planète.

PROXIMITÉ

Solidarité et empathie dans les relations avec les collaborateurs, les clients, les partenaires et la communauté en général.

RESILIÊNCIA

Capacité à faire face aux adversités et à les surmonter, en mettant l'accent sur la coopération et le travail d'équipe.

01.01. NOTRE HISTOIRE

 **1991**  **INDUSA**
Indusa - Indústria de Sanitários, Lda
fondation

 **1993**
Vitreous China
début de la production

 **1997 GRAU**
Grau - Fábrica de Torneiras e Acessórios, S.A.
acquisition

 **1998**
Acryliques
nouvelle unité

 **2000 SANINDUSA 2**
Sanindusa 2 - Indústria de Sanitários, S. A.
fondation

 **2001**
Fireclay
nouvelle unité

2003 **UNISAN**
Unisan XXI
acquisition

2003 **SANINDUSA**
Sanindusa
nouvelle dénomination de la marque

2003
NP EN ISO 9001:2000
modification de la norme



2004
NP EN ISO 14001 . EMAS
certification selon la norme



2021
Sanindusa
restructuration
de l'actionnariat

2017
Sanindusa 2
incendies 2017
destruction de l'unité
de production

2021
Sanindusa 2
un nouveau départ



2023
Sanindusa
changement
de marque


SANINDUSA
THE PATH OF WATER

01.02. STRUCTURE DU GROUPE

Le **Groupe Sanindusa** est composé de 4 entreprises, trois au Portugal et une en Espagne.

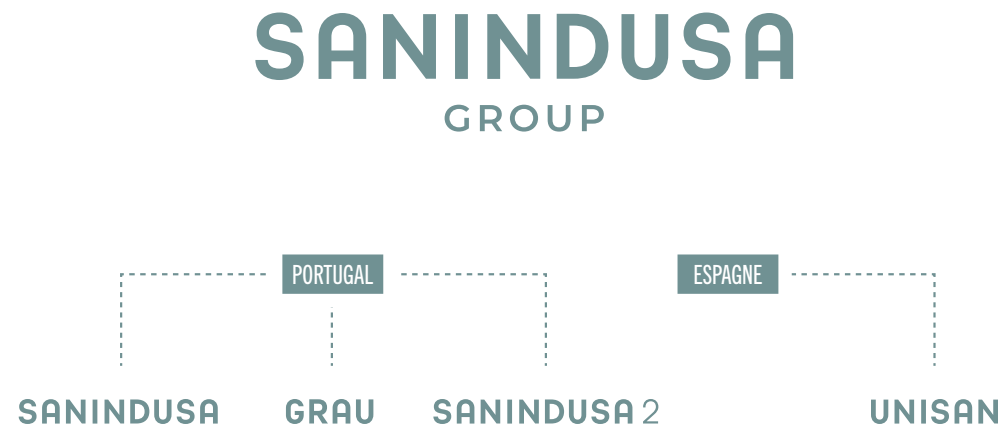
La société mère est **Sanindusa** et est située dans la Zone Industrielle d'Aveiro Sul et est composée de trois usines - Céramique 1, Céramique 2 et Acryliques.

Sanindusa 2 est située dans la Zone Industrielle de Tocha à Cantanhede.

Sanindusa et **Sanindusa 2** sont destinées à la fabrication de produits pour salles de bains et cuisines, notamment les articles sanitaires, les éviers, les baignoires et les receveurs de douche.

Grau est située dans la Zone Industrielle d'Oiã et est destinée à la fabrication de robinets et d'accessoires sanitaires.

Unisan, qui est actuellement un support commercial, est située à Valence, en Espagne.



01.03. MARCHÉS, SANINDUSA DANS LE MONDE

LE GROUPE SANINDUSA EXPORTE DANS 57 PAYS :



01.04. PORTEFEUILLE DE PRODUITS



SANLIFE

WALL HUNG TEXTURED TOILET



Excellent Product Design



reddot winner 2022

Product Design



German Design Council



Product Design

01.04. PORTEFEUILLE DE PRODUITS

Nous transformons chaque maison en un espace exclusif.

Le Groupe Sanindusa investit stratégiquement dans la qualité, le design, l'innovation et l'excellence du service, permettant ainsi à ses produits d'être présents dans le monde entier.

En 30 ans de production, le Groupe Sanindusa a développé un portefeuille de produits et de solutions qui répondent aux critères et aux besoins du marché exigeant du bâtiment, en ayant toujours pour principes directeurs l'Économie circulaire, l'Efficacité hydrique et la Durabilité.



Cuvettes et Bidets



Receveurs de Douche



Accessoires



Baignoires



Éviers



Robinetterie

01.04. PORTEFEUILLE DE PRODUITS



Structures



Meubles de Salle de Bain



Hydromassage



Urinoirs



Cloisons



Lavabos



Mobilité Réduite



Enfants

Harmonie entre l'innovation, l'esthétique et la fonctionnalité pour l'exclusivité de chaque pièce.

Le Groupe Sanindusa consacre une part importante de ses ressources à la recherche et au développement et cherche de nouvelles solutions et améliorations pour ses produits. Alliant innovation, esthétique et fonctionnalité, il développe en interne les solutions qu'il présente sur le marché et a déjà reçu diverses reconnaissances et récompenses, aussi bien au niveau national qu'international.

2005

Design Plus . Good Design
prix



La ligne de sanitaires WCA a remporté le prix **Design Plus Award** en 2005.

Le **Design Plus Award** est une reconnaissance dans le domaine du design industriel et distingue chaque année des produits alliant innovation, fonctionnalité et esthétique.

Elle a également reçu le prix **Good Design Award**, l'un des plus prestigieux dans le domaine du Design, qui récompense chaque année les projets les plus innovants et les plus avant-gardistes du monde entier.



DESIGN **PLUS**

2016

IF Design Award
prix



Les mitigeurs de salle de bains Line 42 ont remporté en 2016 l'**iF Design Award** en Allemagne.

Synonyme de qualité et de prestige mondial, cette distinction est l'une des récompenses internationales les plus importantes décernées par l'**iF International Forum Design**.



2022

German Design Award . Iconic Award . Good Design . Reddot
prix



La cuvette Sanlife texturée a été récompensée pour son design par 4 prix : **German Design Award**, le **Red Dot**, l'**Iconic Design Award** et le **Good Design**.

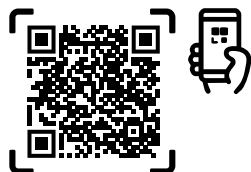
En plus des prix, elle a également été sélectionnée pour être exposée au Red Dot Design Museum d'Essen, en Allemagne.



reddot winner 2022

01.05. PORTEFEUILLE DE PRODUITS

01.05.01. CATALOGUE BLEU



Conformément à la politique de protection et de défense de l'environnement, le Groupe Sanindusa a investi dans le développement de produits qui améliorent l'efficacité hydrique.

Grâce à cet investissement, l'entreprise dispose d'un catalogue bleu, composé de solutions qui permettent de gérer l'eau de manière plus efficace grâce à des économies d'eau.

Dans ce contexte, le Groupe Sanindusa propose des produits classés A, A+ et A++ en matière d'efficacité hydrique.

Ces catégories incluent les réservoirs en céramique avec mécanismes de décharge, les systèmes d'installation encastrés avec chasses d'eau intégrés, les mitigeurs/robinets monocommande et électroniques, ainsi que les kits de douche.

Ces solutions répondent aux normes les plus exigeantes en matière d'efficacité hydrique, sans pour autant négliger le confort de l'utilisateur.



02. ENGAGEMENT POUR UN AVENIR DURABLE



02.01. ENGAGEMENT EN FAVEUR DE LA DURABILITÉ

ADN DU GROUPE SANINDUSA

Le Groupe Sanindusa a établi un ensemble de lignes directrices durables fondées sur trois piliers principaux : les processus, la responsabilité sociale et environnementale et la croissance responsable.



PROCESSUS DE PRODUCTION

Mise en œuvre de méthodologies LEAN et formation des collaborateurs en mettant l'accent sur l'amélioration continue des processus pour plus de flexibilité, d'efficacité, de productivité et d'adaptation à la réalité de l'entreprise et des marchés.



TECHNOLOGIE ET INNOVATION

La technologie et l'innovation au sein du Groupe Sanindusa sont toujours au service du confort, de l'équilibre et du bien-être, ce qui permet d'améliorer l'efficacité de la zone de production jusqu'à l'utilisateur final.



NUMÉRISATION DES PROCESSUS

D'une manière générale, la numérisation et l'intégration technologique permettent d'établir, de normaliser et d'optimiser les processus, de renforcer la chaîne de valeur et de créer de nouveaux modèles d'entreprise et de traçabilité des produits.



PERSONNES

Le Groupe Sanindusa travaille avec des personnes pour des personnes. Il favorise le bien-être et le développement des compétences de tous ses collaborateurs et fait de la proximité l'un des piliers des relations humaines.



ENGAGEMENT ENVIRONNEMENTAL

Au cours de plus de 30 ans d'activité, la diversité des produits et des services du Groupe Sanindusa répond et dépasse les exigences du marché en matière d'empreinte écologique, en ayant toujours comme lignes directrices les exigences législatives et réglementaires, la durabilité et l'économie circulaire.



CROISSANCE RESPONSABLE

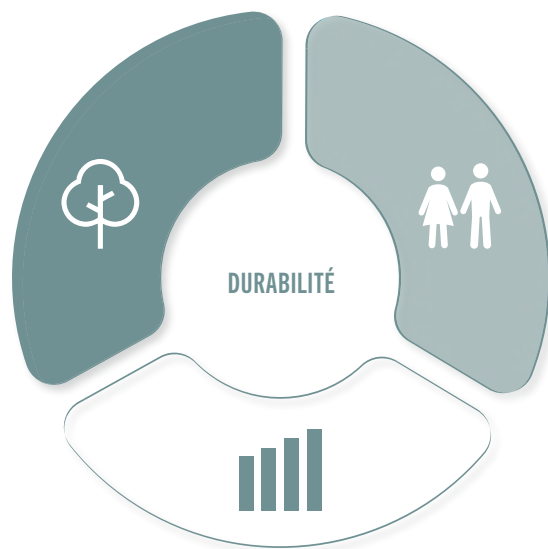
Développement de solutions compétitives et à valeur ajoutée qui garantissent la qualité de vie des personnes et des générations futures, avec une vision stratégique à moyen et long terme, pour faire face et surmonter les défis du marché et assurer la viabilité financière de l'ensemble du Groupe.

PROCESSUS

RESPONSABILITÉ SOCIALE ET ENVIRONNEMENT

02.01. ENGAGEMENT EN FAVEUR DE LA DURABILITÉ

02.01.01. PILIERS STRATÉGIQUES



ENVIRONNEMENTAL

- Réduire l'empreinte écologique en réincorporant les déchets dans la formulation de pâtes;
- Optimiser le processus de fabrication afin de réduire le gaspillage des ressources naturelles et d'accroître l'efficacité énergétique;
- Mettre l'accent sur l'éco-conception, en proposant des produits plus respectueux de l'Environnement;
- Miser sur des partenariats avec des fournisseurs pour utiliser des matières premières plus durables.



SOCIAL

- Garantir des conditions propices au bien-être des collaborateurs;
- Investir dans la formation des collaborateurs;
- Attirer des talents qualifiés;
- Garantir la diversité et l'inclusion.

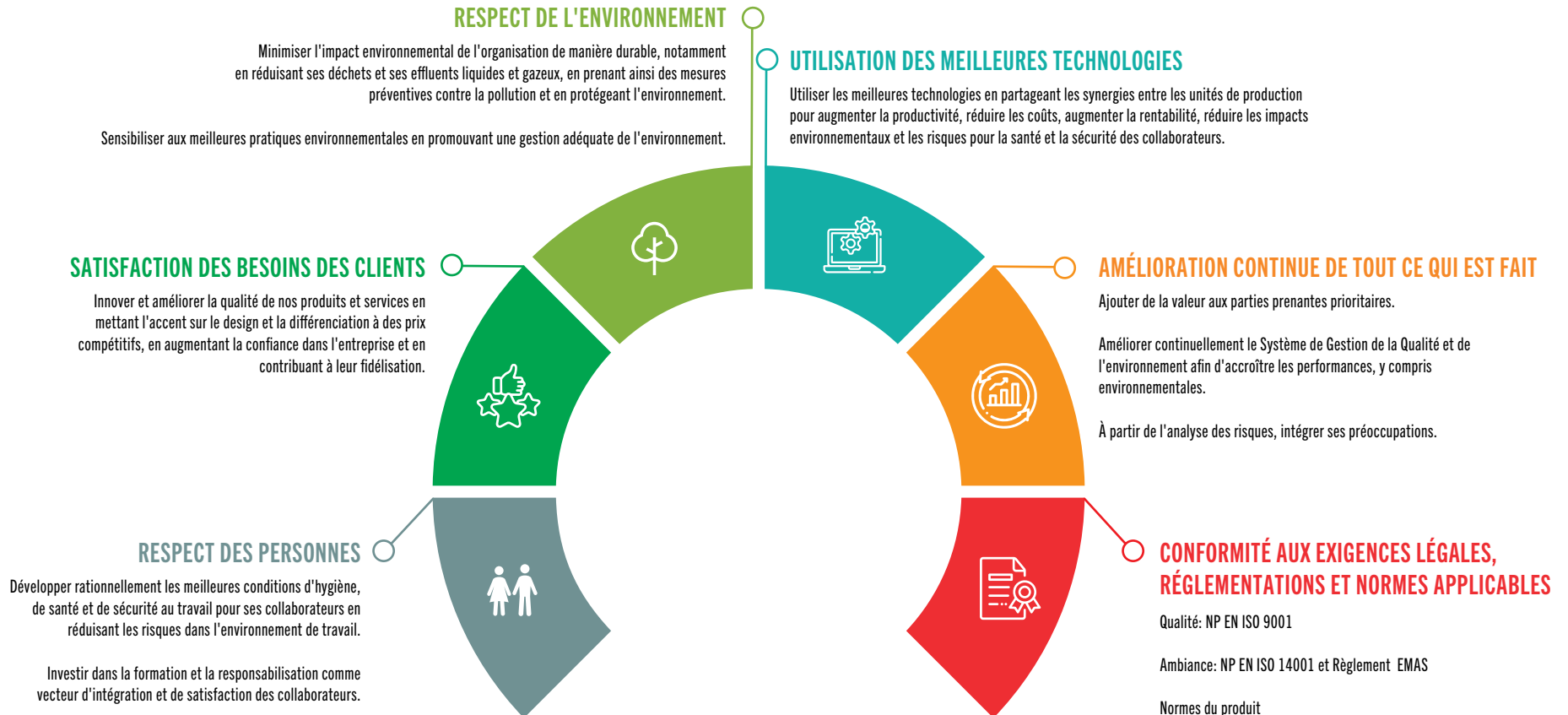


ÉCONOMIQUE

- Consolider des marchés stratégiques;
- Diversifier les marchés et les types de clients afin de réduire les risques et d'augmenter les affaires;
- Investir dans des équipements de production et de développement de produits de pointe;
- Optimiser les informations pour soutenir la prise de décision, grâce à de nouveaux outils de gestion;
- Investir dans la transformation numérique.

02.01. ENGAGEMENT EN FAVEUR DE LA DURABILITÉ

La politique du Groupe Sanindusa reflète rigoureusement les valeurs et les principes de l'organisation, en établissant des lignes directrices claires pour toutes les parties prenantes.



02.02. CERTIFICATIONS ET AUTRES RECONNAISSANCES



Sanindusa dispose du Système de management environnemental, selon la norme ISO 14001, et du Système de Gestion de la qualité, selon la norme ISO 9001.

Elle est également certifiée par le Système communautaire d'écogestion et d'audit (EMAS), un mécanisme volontaire qui vise à promouvoir l'amélioration continue de la performance environnementale des organisations en établissant et mettant en œuvre de systèmes de management environnemental, ainsi qu'en fournissant des informations pertinentes au public et aux autres parties prenantes.

119 tCO₂e D'ÉMISSIONS ÉVITÉES DEPUIS 2021

En rejoignant le Système intégré de gestion des déchets d'emballages, Sanindusa a évité un total de 119 tCO₂e depuis 2021. Comme indiqué dans la Déclaration «Moins d'empreinte, plus d'avenir», en 2023, 32,57 tCO₂e ont été évitées.

Cette déclaration communique le bénéfice environnemental associé à l'adhésion à cette initiative, en démontrant l'empreinte carbone évitée sur une période d'un an grâce à la valorisation des déchets d'emballage qu'elle met sur le marché dans le cadre du Système intégré de gestion des déchets d'emballage (SIGRE) géré par SPV.

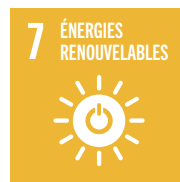
02.03. UN GROUPE ALIGNÉ SUR L'AGENDA MONDIAL

Le Groupe Sanindusa présente une vision de croissance orientée vers l'engagement envers les Objectifs de Développement Durable (ODD) établis par l'ONU. Cette approche se reflète dans la mise en œuvre de pratiques durables, à travers le développement d'outils et de processus qui favorisent l'efficacité de la production. Dans ce processus, elle compte sur l'innovation comme sa plus grande alliée, car elle reconnaît sa contribution à cet agenda mondial qui vise à impliquer tout le monde et à obtenir le meilleur de chacun pour l'environnement et la société.

En outre, elle promeut également des pratiques en matière de relations établies avec les collaborateurs et les autres parties prenantes, fondée sur l'éthique, la transparence, le développement des compétences, l'égalité des chances et de bonnes conditions de travail.

Le Groupe Sanindusa répond aux besoins de ses clients en se positionnant comme leader en matière de responsabilité d'entreprise, ce qui se reflète dans sa collaboration pour atteindre les objectifs mondiaux des ODD.

LA PRIORITÉ DE SON ACTION DANS L'ODD 9



02.03. UN GROUPE ALIGNÉ SUR L'AGENDA MONDIAL

02.03.01. ENGAGEMENT ENVERS LES OBJECTIFS DE DÉVELOPPEMENT DURABLE



ENVIRONNEMENT

GESTION DE L'ÉNERGIE

7.2. D'ici 2030, augmenter considérablement la participation des énergies renouvelables à la matrice d'énergie mondiale.

7.3. D'ici 2030, doubler le taux mondial d'amélioration de l'efficacité énergétique.

GESTION DES DÉCHETS

12.4. D'ici 2030, parvenir à une gestion écologiquement rationnelle des produits chimiques et de tous les déchets, tout au long de leur cycle de vie, conformément aux cadres internationaux convenus, et réduire considérablement leurs rejets dans l'air, l'eau et le sol afin de minimiser leurs impacts négatifs sur la santé humaine et l'environnement.

12.5. D'ici 2030, réduire considérablement la production de déchets grâce à la prévention, la réduction, le recyclage et la réutilisation.

02.03. UN GROUPE ALIGNÉ SUR L'AGENDA MONDIAL

02.03.01. ENGAGEMENT ENVERS LES OBJECTIFS DE DÉVELOPPEMENT DURABLE



GESTION DE L'EAU

6.4. D'ici à 2030, accroître sensiblement l'efficacité de l'utilisation de l'eau dans tous les secteurs et garantir l'extraction et l'approvisionnement durables en eau douce pour remédier à la pénurie d'eau, et réduire sensiblement le nombre de personnes souffrant de la pénurie d'eau.



UTILISATION DE MATÉRIAUX DURABLES

9.4. D'ici 2030, moderniser les infrastructures et réhabiliter les industries pour les rendre durables, avec une plus grande efficacité dans l'utilisation des ressources et une plus grande adoption de technologies et de processus industriels propres et respectueux de l'environnement, tous les pays agissant en fonction de leurs capacités respectives.



ÉMISSIONS DE GAZ À EFFET DE SERRE

13.2. Intégrer les mesures liées au changements climatiques dans les politiques, stratégies et plans nationaux.



EFFICACITÉ PRODUCTIVE

12.2. D'ici 2030, parvenir à une gestion durable et à une utilisation efficace des ressources naturelles.

02.03. UN GROUPE ALIGNÉ SUR L'AGENDA MONDIAL

02.03.01. ENGAGEMENT ENVERS LES OBJECTIFS DE DÉVELOPPEMENT DURABLE



SOCIAL

RECRUTEMENT RESPONSABLE

8.3. Promouvoir des politiques axées sur le développement qui soutiennent les activités productives, la création d'emplois décents, l'entrepreneuriat, la créativité et l'innovation, et encourager la formalisation et la croissance des micro, petites et moyennes entreprises, y compris par l'accès aux services financiers.

8.5. D'ici 2030, parvenir au plein emploi productif et à un travail décent pour toutes les femmes et tous les hommes, y compris les jeunes et les personnes handicapées, et à un salaire égal pour un travail de valeur égale.

SANTÉ ET SÉCURITÉ AU TRAVAIL

8.8. Protéger les droits du travail et promouvoir des environnements de travail sûrs et sécurisés pour tous les collaborateurs, y compris les collaborateurs migrants, en particulier les femmes migrantes, et les personnes occupant des emplois précaires.

02.03. UN GROUPE ALIGNÉ SUR L'AGENDA MONDIAL

02.03.01. ENGAGEMENT ENVERS LES OBJECTIFS DE DÉVELOPPEMENT DURABLE



DIVERSITÉ

5.5. Garantir la participation pleine et effective des femmes et l'égalité des chances en matière de leadership à tous les niveaux de la prise de décision dans la vie politique, économique et publique.



FORMATION ET DÉVELOPPEMENT DES COMPÉTENCES

4.4. D'ici 2030, augmenter sensiblement le nombre de jeunes et d'adultes possédant des qualifications pertinentes, y compris des compétences techniques et professionnelles, pour l'emploi, le travail décent et l'entrepreneuriat.



DIVERSITÉ

8.8. Protéger les droits du travail et promouvoir des environnements de travail sûrs et sécurisés pour tous les collaborateurs, y compris les collaborateurs migrants, en particulier les femmes migrantes, et les personnes occupant des emplois précaires.



ATTRACTION DE TALENTS QUALIFIÉS

8.3. Promouvoir des politiques axées sur le développement qui soutiennent les activités productives, la création d'emplois décents, l'entrepreneuriat, la créativité et l'innovation, et encourager la formalisation et la croissance des micro, petites et moyennes entreprises, y compris par l'accès aux services financiers.

02.03. UN GROUPE ALIGNÉ SUR L'AGENDA MONDIAL

02.03.01. ENGAGEMENT ENVERS LES OBJECTIFS DE DÉVELOPPEMENT DURABLE

GOUVERNANCE

ÉTHIQUE

16.5. Réduire considérablement la corruption et les pots-de-vin sous toutes leurs formes.

16.7. Garantir que la prise de décision, à tous les niveaux, soit responsable, inclusive, participative et représentative.

TRANSPARENCE

12.6. Encourager les entreprises, en particulier les grandes entreprises et les entreprises transnationales, à adopter des pratiques durables et à inclure des informations sur le développement durable dans leurs rapports d'activité.



02.03. UN GROUPE ALIGNÉ SUR L'AGENDA MONDIAL

02.03.01. ENGAGEMENT ENVERS LES OBJECTIFS DE DÉVELOPPEMENT DURABLE



INNOVATION

9.2. Promouvoir une industrialisation inclusive et durable et, d'ici 2030, augmenter de manière significative la part de l'industrie dans le secteur de l'emploi et dans le PIB, en fonction des circonstances nationales, et doubler cette part dans les pays les moins avancés.

9.4. D'ici 2030, moderniser les infrastructures et réhabiliter les industries pour les rendre durables, avec une plus grande efficacité dans l'utilisation des ressources et une plus grande adoption de technologies et de processus industriels propres et respectueux de l'environnement, tous les pays agissant en fonction de leurs capacités respectives.

9.5. Renforcer la recherche scientifique, améliorer les capacités technologiques des secteurs industriels dans tous les pays, en particulier les pays en développement, y compris, d'ici 2030, encourager l'innovation et augmenter substantiellement le nombre de collaborateurs dans le domaine de la recherche et du développement par million de personnes et les dépenses publiques et privées en recherche et développement.

02.04. APPROCHE ESG



DIRIGER, PAR LE BIAIS D'UNE GESTION ÉTHIQUE, RESPONSABLE ET TRANSPARENTE, EN UTILISANT LES CRITÈRES DE L'ESG.

Le parcours de développement durable doit être complété par une approche ESG globale. Cette approche permet une évaluation holistique de la performance environnementale, sociale et de gouvernance de l'organisation grâce à des indicateurs qualitatifs et quantitatifs. L'intégration de critères ESG dans la prise de décision permet d'atténuer différents types de risques, tels que les risques opérationnels, financiers et de réputation, ainsi que de créer de la valeur à long terme.

L'approche ESG est le fondement de sa stratégie de reporting, qui se reflète dans le présent rapport. L'engagement en faveur de cette approche se distingue par sa transparence et sa responsabilité, garantissant que toutes les parties prenantes sont correctement informées et impliquées. Grâce à une communication claire et ouverte, le Groupe Sanindusa cherche à renforcer la confiance et la communication avec ses parties prenantes, en favorisant une croissance durable et équilibrée.

L'organisation estime que la mise en œuvre des critères ESG est fondamentale pour sa stratégie commerciale, en s'alignant sur les ODD. Cette intégration permet au Groupe Sanindusa de se conformer aux réglementations et aux attentes du marché, ainsi que de montrer l'exemple dans le secteur, en promouvant des pratiques bénéfiques pour l'environnement, la société et la gouvernance d'entreprise, de manière significative et durable.

02.05. ENGAGEMENT AVEC LES PARTIES PRENANTES

MATRICE DES PARTIES PRENANTES

L'engagement et la communication avec les parties prenantes sont des processus essentiels pour les organisations, car ils leur permettent d'aligner et d'orienter leurs efforts pour atteindre les objectifs convenus par toutes les parties intéressées.

C'est un mécanisme de responsabilité et de transparence qui vise à impliquer les parties prenantes dans l'identification, la compréhension et le traitement de problèmes et de préoccupations liées au développement durable. La norme AA1000 Stakeholder Engagement Standard, reconnue à l'échelle internationale, a été suivie pour s'assurer que l'engagement des parties prenantes est structuré, informé et complet.

Grâce à cette méthodologie, un processus d'évaluation détaillé a été réalisé, aboutissant à une matrice qui a cartographié et classé les parties prenantes en fonction de leur influence et de leur intérêt pour les activités commerciales du Groupe Sanindusa.

Cet exercice a permis de comprendre leurs attentes et leurs besoins, ainsi que d'établir des priorités pour orienter les efforts d'engagement et de communication.

LÉGENDE.



INFLUENCE

GARDER SATISFAIT

IMPLIQUER ET GÉRER ÉTROITEMENT

SURVEILLER

RESTER INFORMÉ

INTÉRÊT

02.05. ENGAGEMENT AVEC LES PARTIES PRENANTES

02.05.01. MÉCANISMES D'IMPLICATION

Au cours des dernières années, des méthodes de communication et d'engagement avec les parties prenantes prioritaires ont été développées. Basées sur la transparence et l'éthique, les méthodes utilisées permettent de communiquer avec les parties prenantes sur des questions fondamentales pour le Groupe Sanindusa.

Dans une perspective d'avenir, l'objectif est de consulter régulièrement les parties prenantes prioritaires sur les questions de durabilité, ce qui permettra de les réexaminer et de les évaluer chaque fois que cela s'avérera nécessaire.

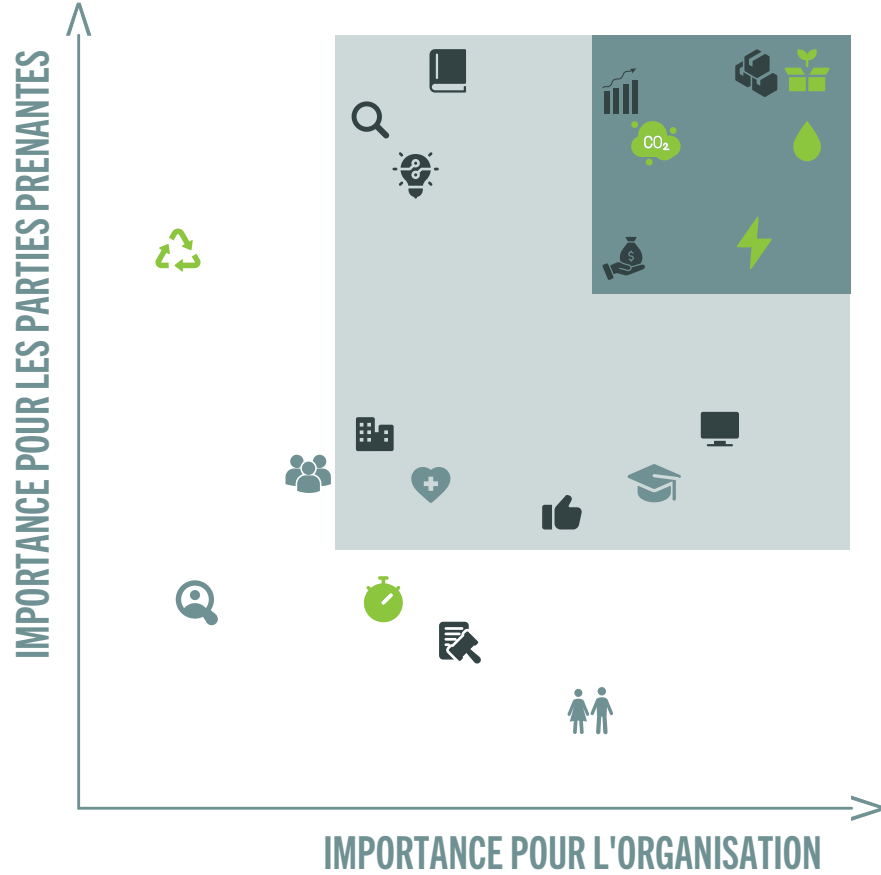
	COLLABORATEURS ET AUTRES TRAVAILLEURS	FOURNISSEURS	CLIENTS	INVESTISSEURS	PARTENAIRES COMMERCIAUX DE L'ORGANISATION
RÉUNIONS	✓	✓	✓	✓	✓
INTRANET	✓				
PANNEAUX D'INFORMATION	✓				
RÉSEAU SMS	✓				
MARKETING	✓	✓	✓	✓	✓
RÉSEAUX SOCIAUX	✓	✓	✓	✓	✓
SITE WEB	✓	✓	✓	✓	✓
ÉVÉNEMENTS	✓		✓	✓	✓
INITIATIVES COMMÉMORATIVES	✓				
VISITES D'INSTALLATIONS		✓	✓		
SALLE D'EXPOSITION			✓		✓
CATALOGUES ET BROCHURES			✓		✓
RAPPORTS	✓	✓	✓	✓	✓
MATÉRIEL MULTIMÉDIA	✓	✓	✓	✓	✓

02.06. MATÉRIALITÉ : NOS IMPACTS

La matérialité est un processus qui permet de comprendre l'influence et la hiérarchisation des problèmes matériels, grâce à une analyse comparative des entreprises du secteur, à un processus d'analyse interne et à une consultation de ses parties prenantes.

La matrice suivante présente les thèmes matériels prioritaires pour le Groupe Sanindusa, en les classant en matière de priorité stratégique. La gestion de l'eau, la gestion de l'énergie et les émissions de gaz à effet de serre ont été considérées comme des questions environnementales prioritaires. En termes sociaux, diversité, recrutement responsable, santé et sécurité au travail et formation et développement des Compétences. La gestion de la chaîne de valeur, la viabilité financière, l'éthique, la transparence, l'innovation, la transformation numérique, la satisfaction et la fidélisation des clients et la gestion des risques sont des priorités en ce qui concerne les questions de gouvernance.





ENVIRONNEMENT

- GESTION DE L'EAU
- GESTION DE L'ÉNERGIE
- GESTION DES DÉCHETS
- PRODUITS ET MATÉRIAUX DURABLES
- ÉMISSIONS ET GAZ À EFFET DE SERRE
- EFFICIÊNCIA PRODUTIVA

ÉCONOMIQUE

- ÉTHIQUE
- GESTION DE LA CHAÎNE DE VALEUR
- CONFORMITÉ JURIDIQUE
- TRANSFORMATION NUMÉRIQUE
- INNOVATION
- DÉVELOPPEMENT DES AFFAIRES
- VIABILITÉ FINANCIÈRE
- SATISFACTION ET FIDÉLISATION DES CLIENTS
- GESTION DES RISQUES
- TRANSPARENCE (REPORTING)

SOCIAL

- RECRUTEMENT RESPONSABLE
- DIVERSITÉ
- ATTRACTION DE TALENTS QUALIFIÉS
- FORMATION ET DÉVELOPPEMENT DES COMPÉTENCES
- SANTÉ ET SÉCURITÉ AU TRAVAIL

02.07. AGENDA POUR LA DURABILITÉ

Le Groupe Sanindusa a mis en œuvre une stratégie et un plan d'action robustes pour améliorer sa performance ESG. En 2025, il entamera une nouvelle période de trois ans dédiée à la durabilité qui sera soutenue par des orientations stratégiques globales, en suivant un modèle ESG qui met l'accent sur les dimensions environnementales, sociales et de gouvernance. Ces lignes directrices visent à promouvoir des pratiques environnementales responsables, à renforcer l'impact social positif et à garantir une gouvernance d'entreprise transparente et éthique, conformément aux ODD et à d'autres références internationales.

ORIENTATIONS STRATÉGIQUES



Accélérer la décarbonation de l'opération.

Miser sur la circularité.

Valoriser la gestion des ressources naturelles.

Miser sur l'efficacité productive.



Renforcer le développement du capital humain.

Garantir les conditions de santé et de sécurité au travail.

Investir dans le bien-être des collaborateurs.



Renforcer la transparence.

Promouvoir l'engagement et la communication avec les parties prenantes prioritaires.

Continuer à miser sur la satisfaction et la fidélisation des clients.

Investir dans des mécanismes de gestion de la chaîne de valeur.

Miser sur la transformation numérique.

03. PROFIL ÉCONOMIQUE ET GOUVERNANCE



03.01. PROFIL ÉCONOMIQUE

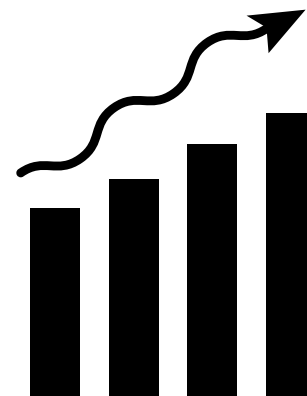
L'année 2023 a continué à être une année de reprise, après les événements marquants des années précédentes, tels que la situation de pandémie et le contexte croissant de conflit dans diverses régions du monde en raison de la polarisation politique. Cette situation s'est traduite par l'augmentation des taux d'intérêt et d'inflation ainsi que des prix de l'énergie, en d'autres termes, une augmentation des coûts des facteurs de production.

Comme dans d'autres secteurs d'activité, dans le secteur de la céramique, ces contextes ont influencé les performances économiques.

Ces facteurs ont été contrebalancés par la capacité d'innovation et l'investissement continu dans l'efficacité de la production, les équipements, la production d'énergie et la formation pour la transition vers un modèle économique plus durable.

Le chiffre d'affaires a augmenté de 26 % par rapport à 2021, dans un effort de redressement que nous souhaitons continuer à répercuter sur les entreprises du Groupe.

En 2023, le Groupe a effectué un changement dans l'identité de la marque pour une présence plus forte et plus actuelle.



57M€

Valeur économique générée en
2023

+26%

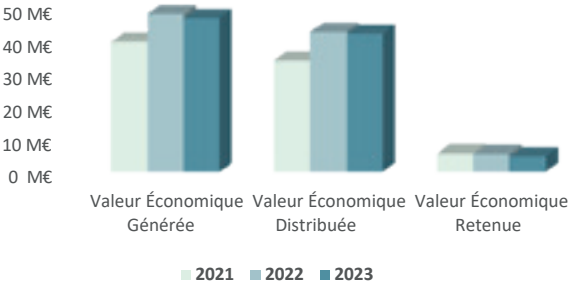
De valeur économique générée par rapport à
2021

UN EXEMPLE DE RÉSILIENCE

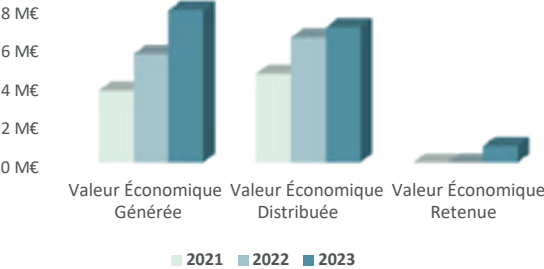
En octobre 2017, le Groupe Sanindusa a subi une perte très importante, à la suite d'un incendie de forêt qui a complètement détruit l'unité de Sanindusa 2. Malgré l'ampleur de la perte, le Groupe a maintenu sa volonté de reconstruire cette unité de production et de préserver l'emploi de ses collaborateurs.

La reconstruction a commencé en 2018, les premières pièces apparaissant près de quatre ans après, après avoir surmonté de nouvelles adversités avec les retards successifs dus à la situation de pandémie. À l'avant-garde mondiale de l'automatisation et de la technologie, Sanindusa 2 est une fois de plus la scène de la plus grande exposition d'équipements disponibles pour la céramique sanitaire et garantit au Groupe Sanindusa une nouvelle augmentation de sa capacité de production.

03.01. PROFIL ÉCONOMIQUE



PERFORMANCE ÉCONOMIQUE
SANINDUSA



PERFORMANCE ÉCONOMIQUE
SANINDUSA 2



PERFORMANCE ÉCONOMIQUE
GRAU

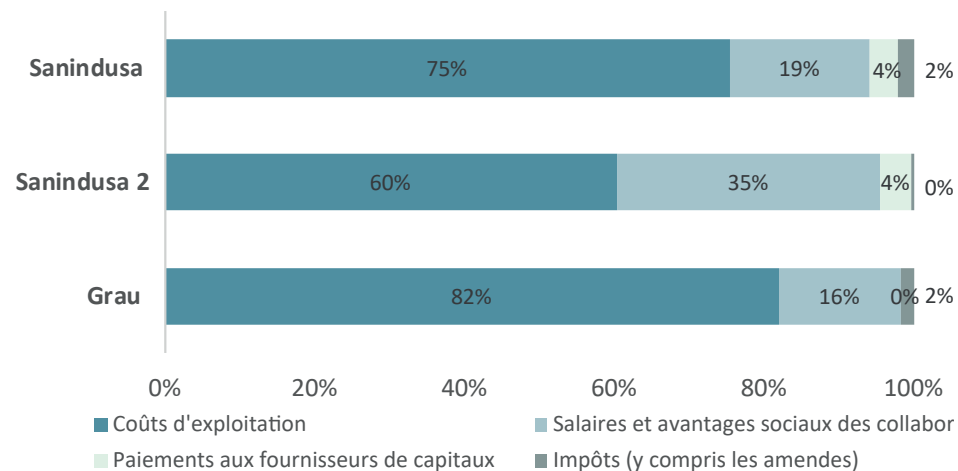
03.01. PROFIL ÉCONOMIQUE

51M€

Valeur économique distribuée

En 2023, la valeur économique distribuée était équivalente à celle de 2022, avec 63 k€ supplémentaires distribués. Par rapport à 2021, il y a eu une croissance de 27 % à laquelle le démarrage de la production de Sanindusa 2 a contribué de manière significative.

VALEUR ÉCONOMIQUE DISTRIBUÉE PAR TYPE DE COÛT



6M€

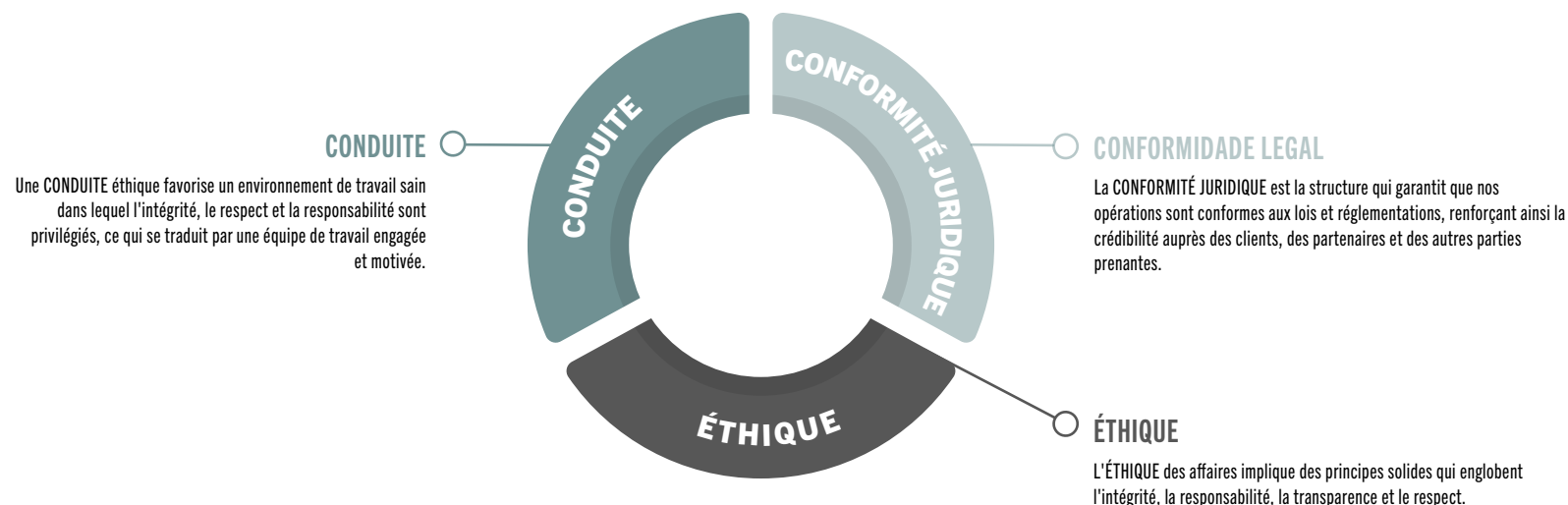
Valeur économique retenue

La valeur économique retenue du Groupe, en 2023, s'est élevée à 6 M€ soit une hausse de 18 % par rapport à 2022.

03.02. MODÈLE DE GOUVERNANCE

03.02.01. UNE ENTREPRISE BASÉE SUR DES PRINCIPES : ÉTHIQUE, CONDUITE ET CONFORMITÉ JURIDIQUE

Garantir des normes élevées d'éthique, de conduite et de conformité juridique est essentiel pour instaurer la confiance et la crédibilité auprès de ses parties prenantes, en contribuant ainsi à garantir la transparence de ses opérations, à atténuer les risques et à promouvoir un environnement commercial responsable et durable.



Le Groupe Sanindusa a mis en œuvre le dispositif d'alerte interne, en tant que mécanisme de prévention, afin que toute partie prenante puisse signaler tout type de préoccupation ou d'irrégularité, dans le cadre des opérations de l'entreprise.

Ce dispositif constitue un mécanisme supplémentaire de prévention et de contrôle de l'entreprise.

03.02. MODÈLE DE GOUVERNANCE

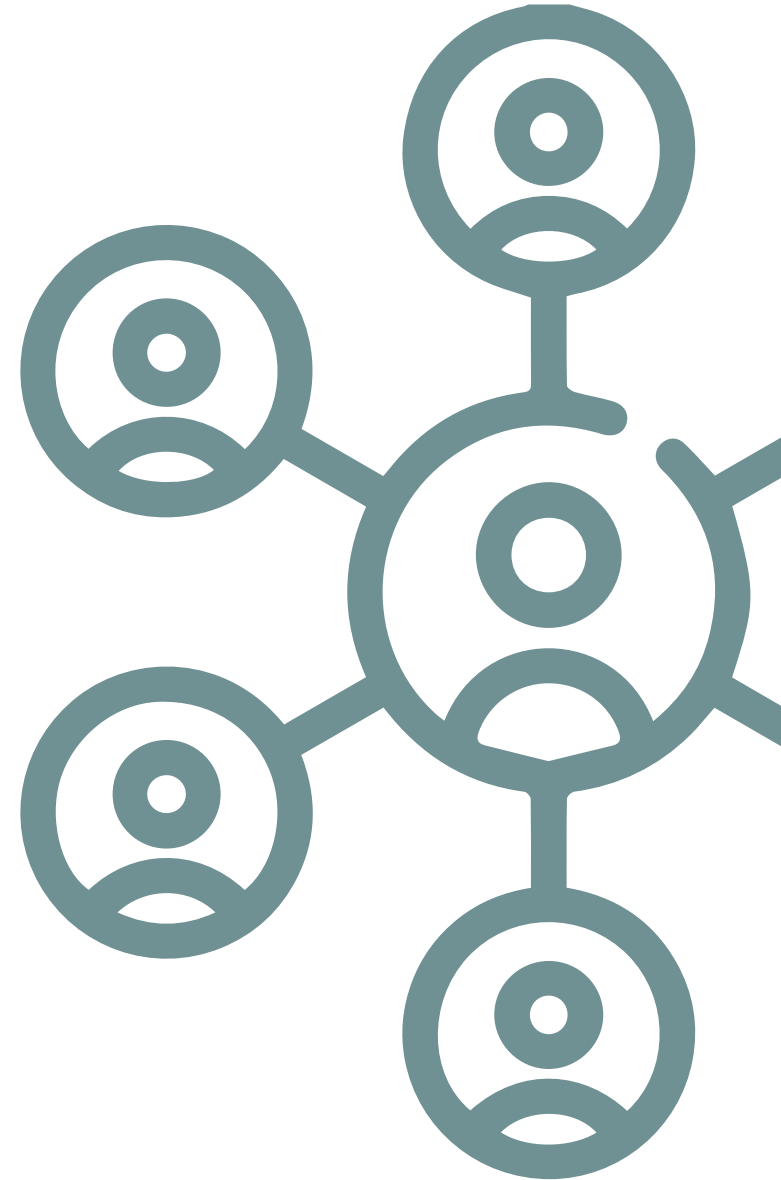
03.02.02. STRUCTURE ORGANISATIONNELLE

Le Groupe Sanindusa compte actuellement sept actionnaires : une entreprise et six actionnaires personnels.

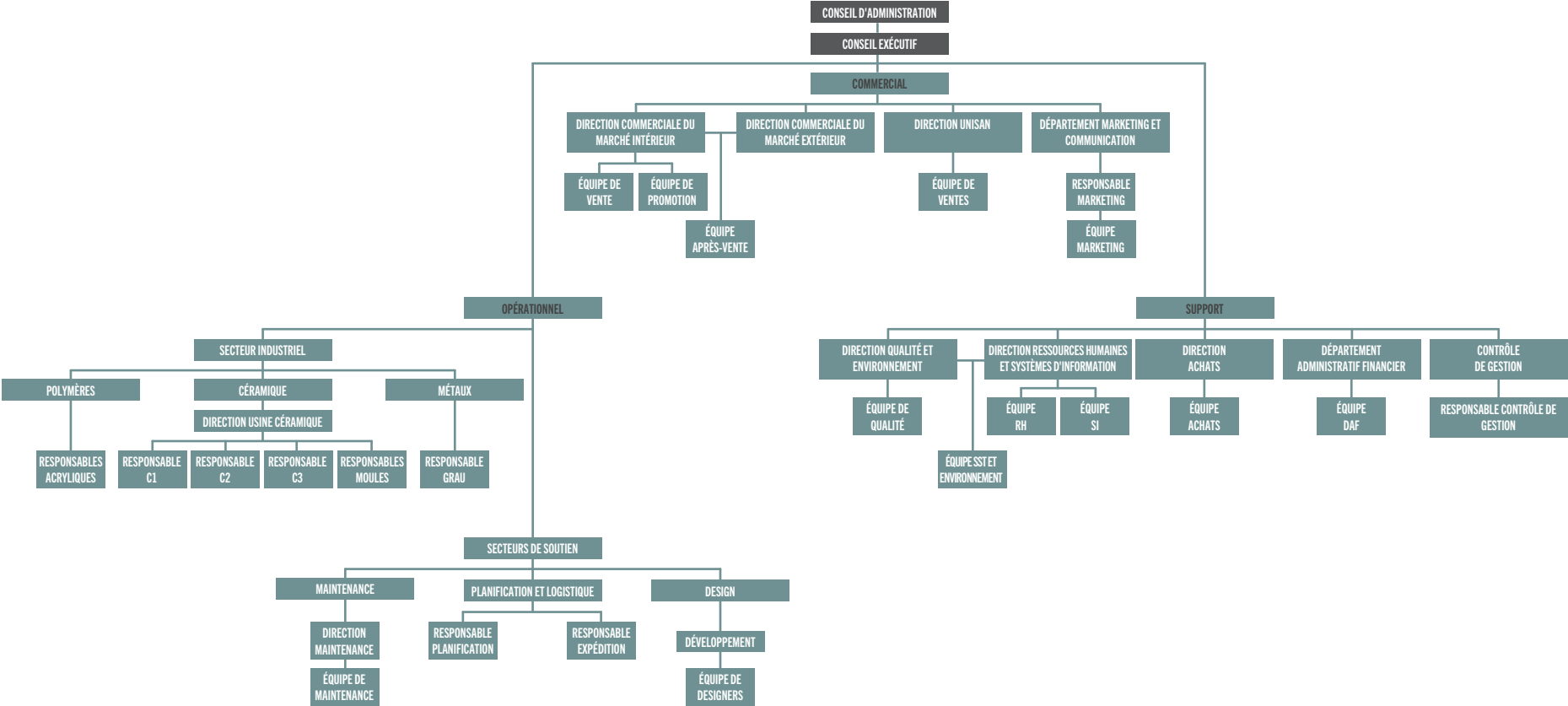
La gestion du Groupe Sanindusa est assurée par un Conseil d'administration commun aux quatre entreprises, au Portugal et en Espagne. Au sein de la haute direction, toutes les parties sont représentées pour surveiller les opérations et le développement des affaires.

Le Conseil d'administration est composé de cinq personnes, chaque secteur étant doté de deux administrateurs chargés d'assurer la continuité des activités en cas de situations inattendues.

Le Groupe structure son intervention en trois pôles : commercial, opérationnel et support.

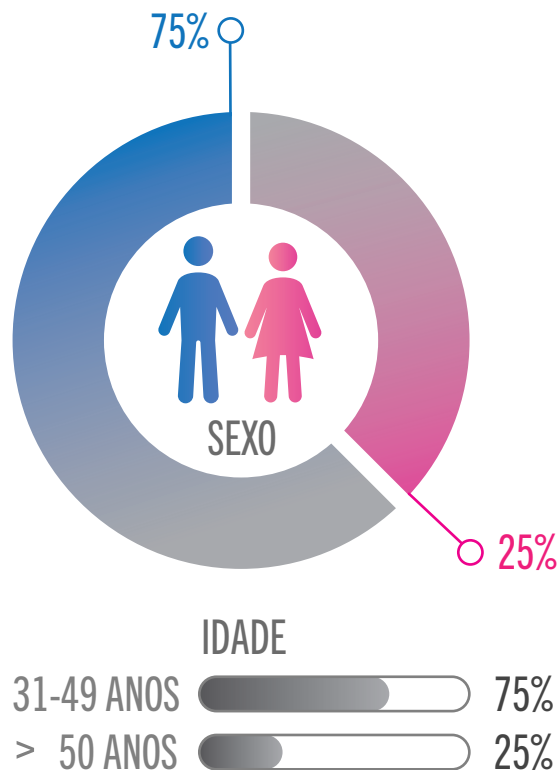


ORGANIGRAMME DU GROUPE



03.02. MODÈLE DE GOUVERNANCE

03.02.03. COMPOSITION DE LA HAUTE DIRECTION



DIVERSITÉ DANS LE LEADERSHIP

Nous croyons en la promotion d'une culture inclusive pour stimuler l'innovation et la performance en matière de durabilité.

Le Groupe Sanindusa dispose d'une direction générale commune aux trois entreprises, ce qui lui permet d'avoir une direction claire et la capacité de comprendre les particularités de chaque unité, en adaptant le style de gestion si nécessaire.

Le succès du Groupe provient d'un leadership diversifié et inclusif, qui lui permet de tirer parti des expériences, des perspectives et des compétences, en favorisant l'innovation, la résilience et une meilleure compréhension des défis du marché.

La haute direction joue un rôle crucial dans la consolidation de la vision, de la mission et des valeurs de l'organisation, en illustrant ces principes par sa conduite et en aidant à inspirer et à guider l'équipe conformément aux objectifs stratégiques établis.

Un leadership diversifié en matière de sexe et d'âge favorise une prise de décisions plus éclairée et équitable, ce qui permet de relever les défis de manière efficace et d'encourager l'innovation à long terme au sein de l'organisation.

La haute direction du Groupe Sanindusa est composée de trois hommes et d'une femme, la majorité étant âgée de 30 à 50 ans et l'un des membres de plus de 50 ans.

03.03. INNOVATION ET TRANSFORMATION NUMÉRIQUE

INNOVATION

Caractérisé par une stratégie d'innovation et de développement, le Groupe Sanindusa a été un pionnier dans l'introduction de nouvelles technologies dans le secteur de la céramique sanitaire, au Portugal.

Il utilise des techniques de fabrication modernes, en optimisant les ressources techniques et humaines disponibles grâce à la robotisation du processus de production et à l'application de haute pression dans le formage des pièces. Ces approches raccourcissent le cycle de production et garantissent une plus grande uniformité de la qualité des produits.

L'intégration de la technologie dans la production améliore la qualité, l'efficacité et la durabilité de ses produits. En associant nouvelles technologies, ressources humaines et normes de qualité élevées, le Groupe Sanindusa crée de solides synergies pour répondre aux exigences du marché.

TRANSFORMATION NUMÉRIQUE

La transformation numérique sur le marché de la céramique implique l'adoption de technologies avancées et la restructuration des processus pour améliorer l'efficacité, la qualité et la compétitivité.

Le Groupe Sanindusa utilise un système ERP pour gérer ses opérations commerciales et dispose d'un plan de numérisation de son activité, qui se concentre sur la transformation numérique des processus des systèmes de production, en matière de numérisation de la collecte et de la systématisation des données, intégrées à l'analyse et à la gestion, dans les zones de fabrication de tous les sites de production, céramiques, acryliques et métallurgiques. Par ailleurs, il travaille à la transformation des processus documentaires, avec la numérisation de la documentation et la mise en œuvre du Portail Vert documentaire, ainsi qu'à une stratégie de marketing numérique pour accroître sa présence sur le marché.

L'intégration de robots et de systèmes automatisés dans les lignes de production afin d'améliorer la précision et d'accroître l'efficacité de la production, ainsi que les investissements dans les équipements de fabrication additive, sont particulièrement intéressants.

03.03. INNOVATION ET TRANSFORMATION NUMÉRIQUE

03.03.01. NOUVEAUX PROJETS DURABLES

Le Groupe Sanindusa a décidé de participer au Consortium ECP - Ecocerâmica e Cristalaria de Portugal afin de développer des stratégies visant à minimiser ses consommations et par conséquent ses impacts environnementaux.

Le Consortium ECP s'inscrit dans le contexte des Agendas Verts pour l'innovation des entreprises, en proposant une stratégie globale et transformatrice pour les secteurs de la céramique et du verre contribuant directement à la réalisation des objectifs de la « Structure de mission Récupérer le Portugal », à savoir les objectifs gouvernementaux dans les domaines de l'environnement, de la neutralité carbone, de la transition numérique, de la durabilité des entreprises et de la requalification des ressources humaines. Les piliers stratégiques définis visent à promouvoir la durabilité énergétique, l'économie circulaire, les symbioses industrielles, la transition numérique et la formation dans le secteur de la céramique et du verre afin de développer de nouveaux produits, processus et services à haute valeur ajoutée.

03.03. INNOVATION ET TRANSFORMATION NUMÉRIQUE

03.03.01. NOUVEAUX PROJETS DURABLES

WORKPACKAGES

- **WP2 - Énergie et décarbonation**
Investissement productif pour la récupération de chaleur résiduelle
- **WP3 - Circularité des matières premières**
Développement et conception d'une ligne céramique utilisant de la pâte éco-durable grâce à l'incorporation de déchets issus du processus de fabrication (boues et calcin) dans la formulation des pâtes, en remplacement des matières premières vierges.
- **WP4 - Nouveau produit céramique avec une température de frittage plus basse**
Développement et conception d'une pièce en céramique utilisant de la pâte sanitaire pour cuire à une température la plus basse.

Développement d'une pâte sanitaire pour cuire à une température plus basse et d'une pièce sanitaire (prototype en environnement opérationnel) en appliquant le concept d'Éco-conception adapté au nouveau degré de cuisson de la pâte.
- **WP5 – Plateforme publique et ouverte pour les modèles en céramique numériques**
Participation à la définition du modèle et des caractéristiques de la plateforme numérique d'hébergement des archives de la bibliothèque BIM.
- **WP7 – CER_CAPACITA**
Formation et développement des compétences des collaborateurs actifs du Groupe Sanindusa.



03.04. SATISFACTION ET FIDÉLISATION DES CLIENTS

Dans le contexte du développement durable, la satisfaction et la fidélisation des clients démontrent comment l'entreprise s'engage à répondre aux besoins et aux attentes de ses clients de manière responsable et durable.

Cette orientation de gestion contribue à améliorer l'expérience client et à créer de la valeur à long terme, pour l'entreprise et la société.

Adoption de politiques, instruments et systèmes divers pour assurer la satisfaction et la fidélisation des clients. Parmi ces stratégies, nous soulignons la valorisation de la « proximité » comme principe fondamental, l'engagement constant dans l'amélioration des opérations pour garantir la qualité, la continuité et la compétitivité, l'investissement dans l'innovation pour intégrer les tendances et le développement des compétences internes pour répondre aux nouvelles exigences des clients.

La satisfaction des clients est un pilier fondamental de la gestion de la qualité et de la conformité de l'organisation, conformément aux principes de la norme ISO 9001, à laquelle Sanindusa est certifiée.

Avec la mise en œuvre du Système de Gestion de la Qualité, l'organisation garantit des normes rigoureuses de gestion de la qualité favorisant l'amélioration continue des processus, avec l'objectif central de satisfaire le client. Pour ce faire, ses besoins et ses attentes sont compris, en fournissant des produits et services qui répondent ou dépassent ces attentes. La qualité et l'efficacité des processus sont surveillées en permanence, avec l'adoption de mesures préventives et correctives si nécessaire.

En plus de renforcer la satisfaction des clients, cela stimule également la confiance du marché, renforçant ainsi la position de l'entreprise en tant qu'entité dédiée à la qualité, à la cohérence et à l'excellence dans tous les aspects de l'activité.

03.05. GESTION DE LA CHAÎNE DE VALEUR

Gestion de la chaîne de valeur dans une perspective holistique qui intègre des pratiques respectueuses de l'environnement, socialement justes et économiquement viables à tous les stades de la production et de la distribution.

La gestion de la chaîne de valeur est basée sur les questions matérielles identifiées dans les relations avec les clients, les fournisseurs et les partenaires.

Pour les clients, l'innovation, l'utilisation de produits et de matériaux durables et les investissements dans le maintien de la satisfaction et de la fidélisation sont des aspects essentiels. Répondre à ces besoins et à ces attentes est crucial pour développer les affaires et constitue une ligne directrice fondamentale dans le développement du portefeuille de l'entreprise.

03.05. GESTION DE LA CHAÎNE DE VALEUR

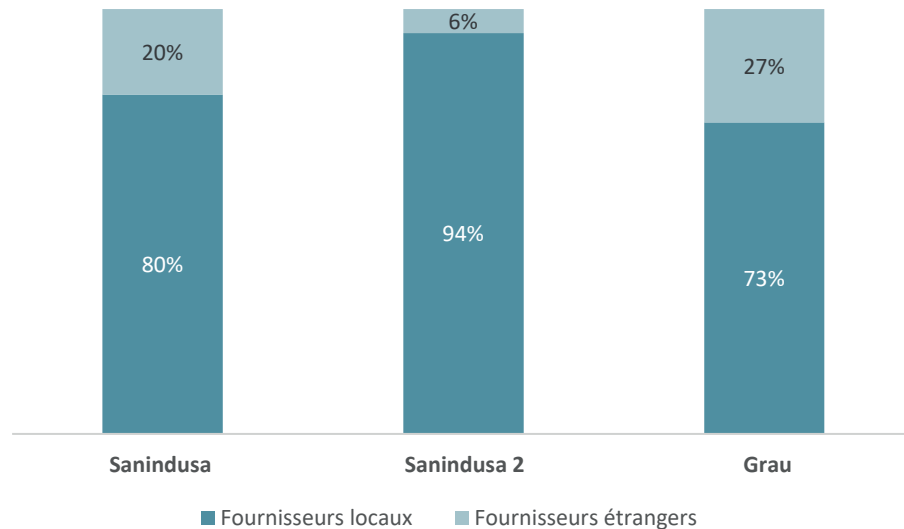
Du point de vue des fournisseurs, l'entreprise a cartographié sa base de fournisseurs (1058 entités) et développe des instruments permettant de collecter des données fiables sur la manière dont ils mènent leurs opérations. L'objectif est d'assurer l'atténuation des risques sociaux, environnementaux et de gouvernance, ainsi que le développement d'une méthodologie de diligence raisonnable.

Le développement des communautés locales dans lesquelles l'entreprise opère fait partie de ses directives de gestion, raison pour laquelle les achats auprès de fournisseurs locaux représentent la majorité des achats de l'entreprise.

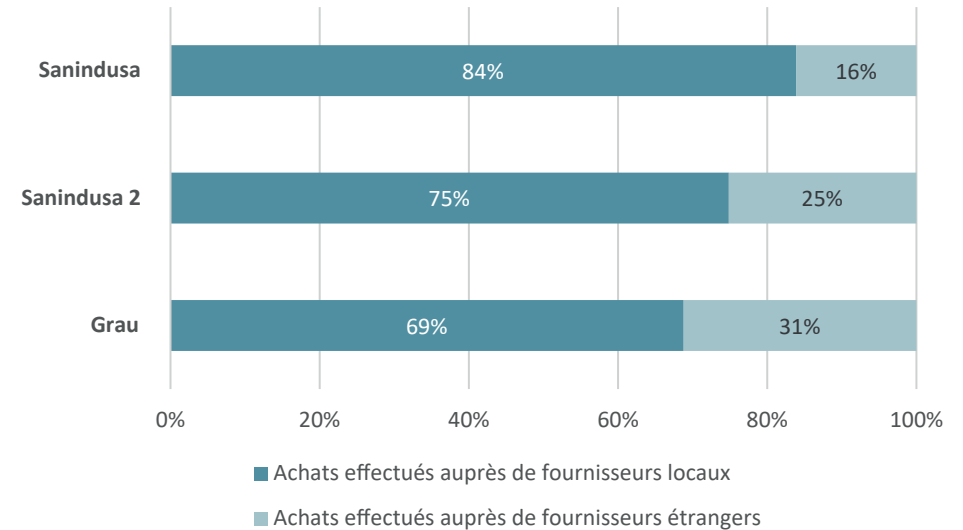
ROADMAP ESG

5

SANINDUSA



FOURNISSEURS PAR LOCALISATION GÉOGRAPHIQUE



RÉPARTITION DES ACHATS PAR LOCALISATION DES FOURNISSEURS

04. PERFORMANCE SOCIALE

**“NOUS TRAVAILLONS DE MANIÈRE RESPONSABLE POUR ASSURER UN AVENIR MEILLEUR,
PLUS JUSTE ET PLUS DURABLE.”**



Le Groupe Sanindusa, à travers son capital humain, garantit le développement, l'innovation et la durabilité de l'entreprise.



Promouvoir une communication efficace, capable de fournir un esprit de coopération et de confiance aux collaborateurs et un environnement de travail accueillant.



S'assurer que les collaborateurs sont intégrés et alignés avec la culture de l'entreprise.



Développer des compétences conformes à la stratégie qui stimulent la productivité et la capacité d'innovation.

04.01. DIVERSITÉ

La diversité est la force motrice qui enrichit la culture et stimule l'innovation.

De par sa nature industrielle, le Groupe Sanindusa a une composition majoritairement masculine parmi ses collaborateurs, une caractéristique qui est restée constante au cours des trois dernières années. L'unité de production Grau se distingue par la prédominance des femmes, bien qu'il s'agisse d'une unité plus petite que les autres, puisqu'elle ne compte que 17 collaborateurs.

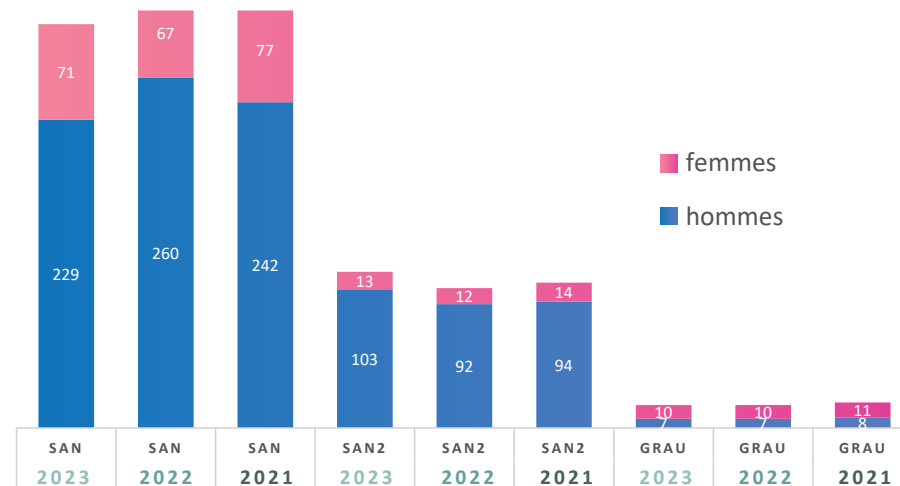
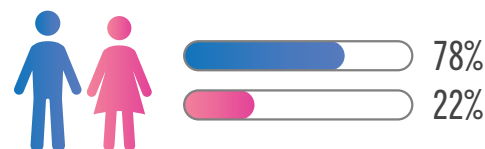
La répartition des collaborateurs révèle que 70 % appartiennent à l'unité de Sanindusa qui présente la plus grande disparité entre les sexes, avec une prédominance masculine.

À la fin de l'année 2023, l'ensemble des entreprises du Groupe Sanindusa comptait 433 collaborateurs/collaboratrices, soit une diminution de 3,7 % par rapport à l'année précédente, avec une variation en termes absolus entre les unités du Groupe, en particulier dans le secteur de la céramique, avec une croissance du nombre de collaboratrices de sexe féminin.

Le nombre de collaboratrices de sexe féminin a augmenté d'environ 5,6 %, ce qui reflète la politique d'inclusion définie par le Groupe.



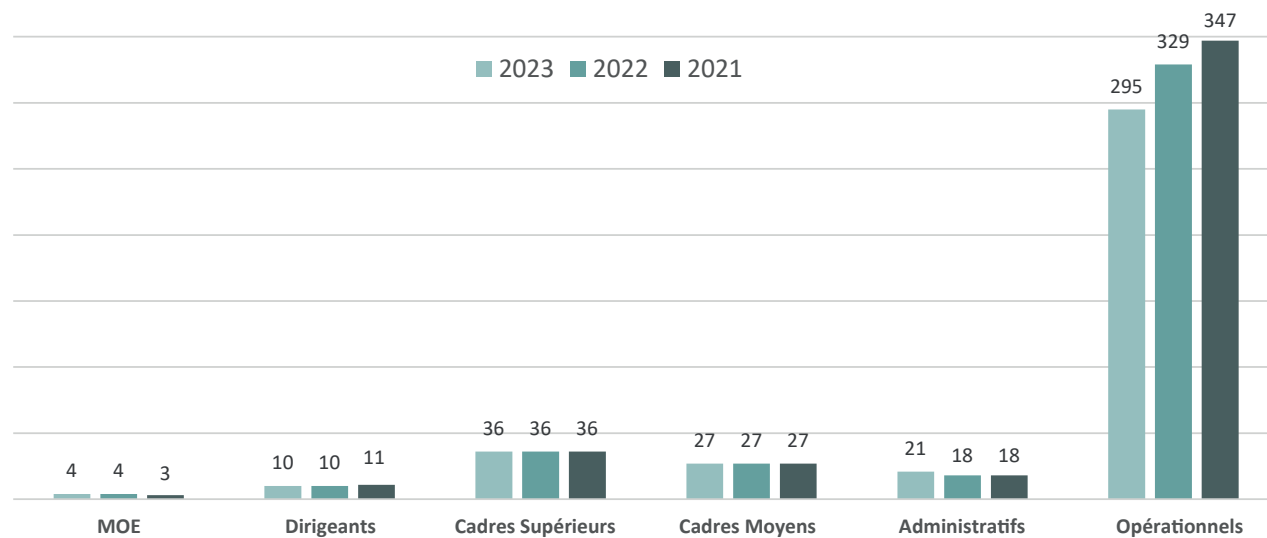
433 COLLABORATEURS



ÉVOLUTION PAR SEXE

04.01. DIVERSITÉ

Le fort alignement de la Stratégie de Gouvernance du Groupe et de la Politique des Ressources humaines reflète la stabilité des domaines qualifiés dans les entreprises du Groupe, en soutien à la croissance, traduite par une stabilité des fonctions de Direction, par rapport à 2021.



ÉVOLUTION PAR CATÉGORIE

04.01. DIVERSITÉ

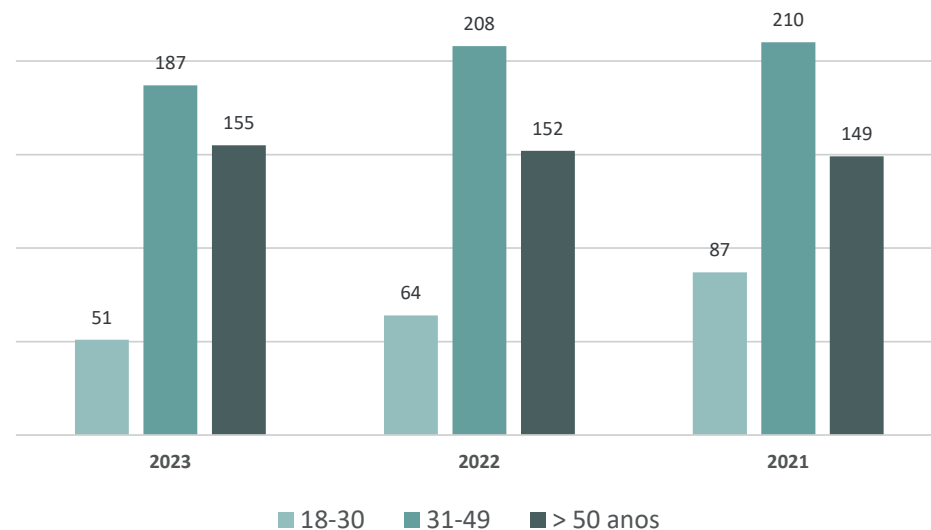
47% des collaborateurs ont entre **31 et 49 ans**

Bien qu'il existe une prédominance d'hommes dans les usines, la parité est respectée dans le reste du personnel. Cette tendance est restée stable au cours des trois dernières années, sans changement substantiel.

En termes d'âge, la majorité des collaborateurs/collaboratrices appartiennent à la tranche d'âge des 31-49 ans (47 %), suivie de la tranche d'âge des >50 ans (39 %) et des moins de 30 ans (13 %).

La diminution du pourcentage des collaborateurs/collaboratrices de moins de 30 ans ces dernières années, de 18 % en 2021, résulte de la diminution du nombre total de collaborateurs dans le Groupe, ce qui a rendu difficile la stabilisation de l'âge moyen des collaborateurs/collaboratrices et le rajeunissement de la population. La plupart des collaborateurs/collaboratrices ont le niveau de qualification 2 et/ou 3, une augmentation du niveau de qualification moyen ayant été constatée ces dernières années.

Le Groupe Sanindusa s'engage à maintenir une équipe équilibrée et diversifiée en termes de sexe et d'âge, favorisant ainsi un environnement de travail inclusif et qualifié.



ÉVOLUTION GROUPE D'ÂGE

04.01. DIVERSITÉ

0% d'incidents de discrimination

Le Groupe Sanindusa a ses racines dans le centre du Portugal. Bien que la nationalité portugaise soit prédominante, près de 20 % des collaborateurs sont originaires d'autres pays, en particulier du Brésil, de l'Ukraine et du Venezuela.

Cette ouverture sur le monde témoigne de l'engagement à accueillir et à intégrer différentes nationalités, enrichissant ainsi la culture organisationnelle. L'organisation promeut un environnement de travail inclusif sans registre d'incidents de discrimination.



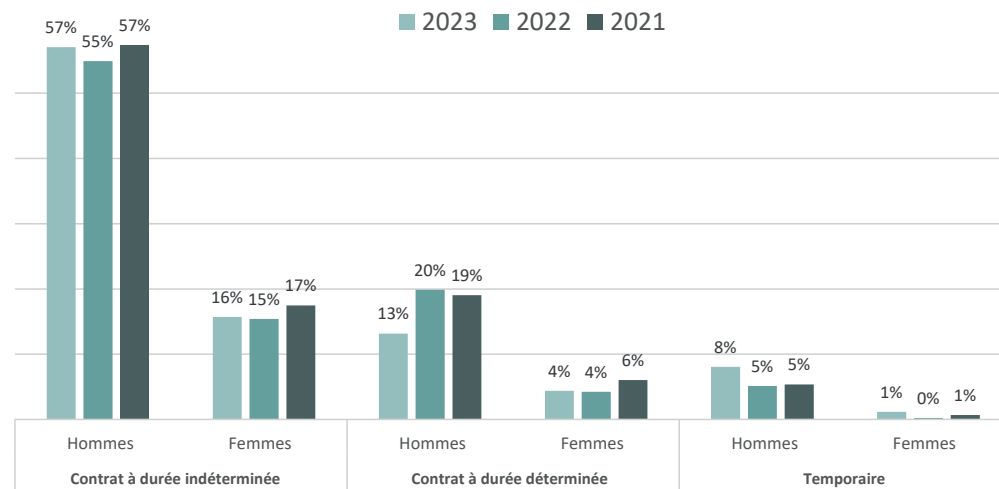
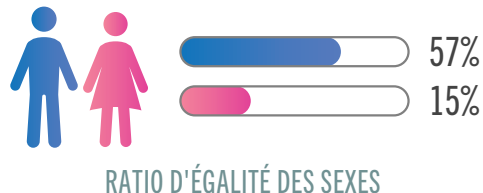
04.01.01. RECRUTEMENT RESPONSABLE

73% des collaborateurs ont des **contrats à durée indéterminée**

Les conditions de recrutement permettent aux collaborateurs d'exercer leurs fonctions de manière équitable, éthique et responsable. En 2023, seuls 76 collaborateurs avaient des contrats à durée déterminée, soit une réduction de 29 % par rapport à 2022.

La proportion de collaborateurs titulaires de contrats à durée déterminée et à durée indéterminée est indépendante du sexe et s'inscrit dans la stratégie de recrutement qui favorise la construction de relations à long terme.

Ce recrutement responsable renforce la relation de l'entreprise avec ses collaborateurs, créant ainsi une base de confiance et de responsabilité mutuelle.

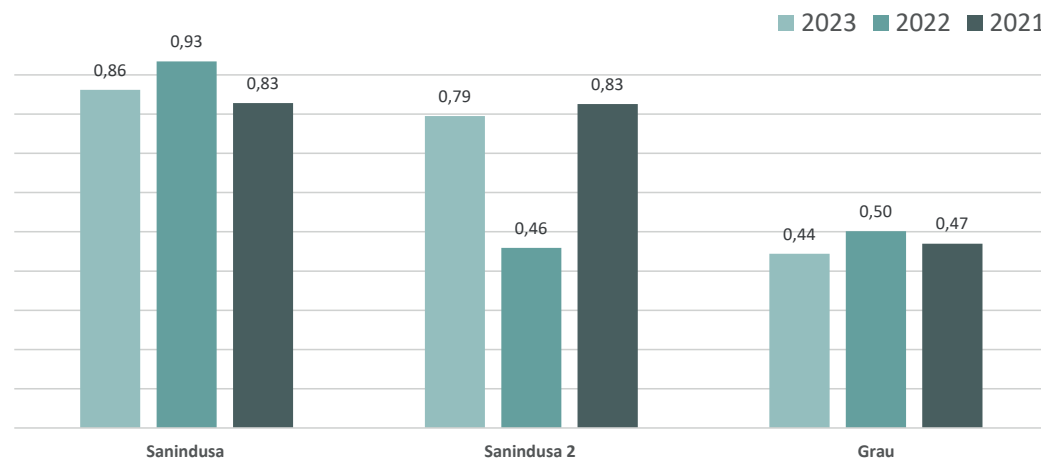


ÉVOLUTION DE LA CONTRACTUALISATION RESPONSABLE

04.01.01. RECRUTEMENT RESPONSABLE

Une politique salariale fondée sur le mérite et l'équité est pratiquée, garantissant que la définition des salaires est basée sur la compétence, l'expérience professionnelle et l'ancienneté des collaborateurs.

Le Groupe Sanindusa assure des salaires justes et équitables, plus élevés que les salaires pratiqués dans le secteur.



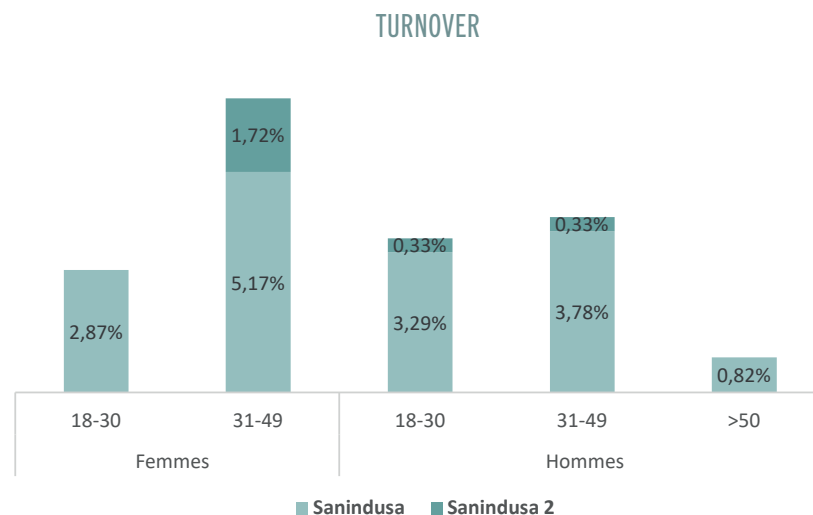
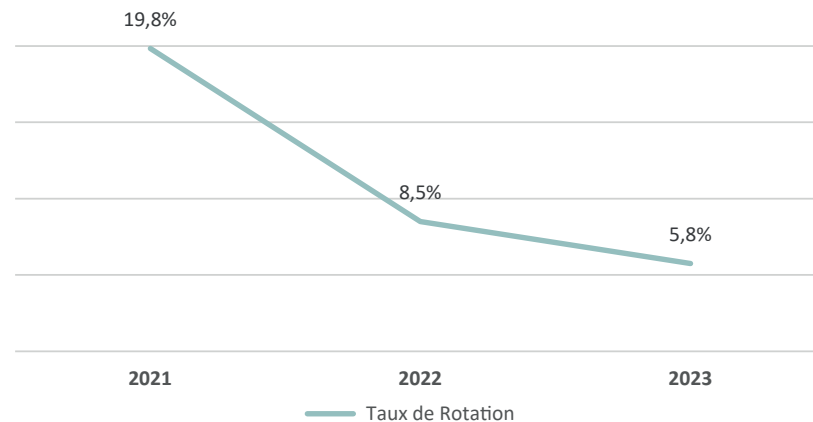
ÉVOLUTION RATIO SALARIAL PAR SEXE

04.01.01. RECRUTEMENT RESPONSABLE

Une culture de valorisation, de bien-être et d'attention à l'égard des collaborateurs est encouragée, ce qui se traduit par une réduction de 70 % de la rotation au cours des trois dernières années. Cette réduction significative est un indicateur du succès des initiatives mises en œuvre pour promouvoir un environnement de travail positif et stable.

Le taux de rotation le plus élevé est observé dans le groupe d'âge le plus représentatif, qui comprend les collaborateurs âgés de 31 à 49 ans.

Ces tendances soulignent l'engagement en faveur d'un environnement de travail qui attire et retient les talents, garantissant un équilibre entre satisfaction et stabilité professionnelle, conformément aux principes de durabilité et de responsabilité sociale de l'entreprise.



TURNOVER PAR TRANCHE D'ÂGE ET PAR SEXE

04.01.01. RECRUTEMENT RESPONSABLE

BÉNÉFICES

Les bénéfices sont organisés en trois domaines principaux : Conditions de travail, Développement des compétences et Équilibre entre vie professionnelle, vie familiale et vie personnelle.

L'organisation investit dans un environnement de travail qui favorise le confort et la satisfaction des collaborateurs, en offrant des ressources qui garantissent leur bien-être et favorisent leur reconnaissance.

Les collaborateurs sont notre plus grand atout et c'est pourquoi nous valorisons leur développement continu par la formation, en encourageant une culture de l'apprentissage et de l'innovation.

L'équilibre entre vie professionnelle, familiale et personnelle est encouragé, car ce bien-être se reflète positivement dans les performances professionnelles.

Ces pratiques témoignent d'un engagement solide en faveur d'une approche socialement responsable, garantissant que la gestion des personnes est effectuée de manière holistique dans toutes les dimensions de leur vie.



04.02. SANTÉ ET SÉCURITÉ AU TRAVAIL

+300 heures de formation

0 accident de communication obligatoire

Le Groupe Sanindusa dispose d'un système de gestion SST reflété dans la politique de l'entreprise et fondé sur les exigences légales et réglementaires.

Sa stratégie repose sur 5 secteurs:

IDENTIFICATION ET ÉVALUATION DES RISQUES

Il dispose d'un document permettant d'identifier et d'évaluer les risques à chaque poste de travail.

Des techniciens spécialisés en SST surveillent en permanence ces processus afin de s'assurer de l'efficacité des mesures mises en œuvre.

COMMUNICATION DES DANGERS

Les collaborateurs peuvent signaler les situations dangereuses via les différents canaux de communication.

La protection contre les représailles est assurée par le Code d'éthique et de bonne conduite qui interdit toute forme de harcèlement, de menace, de coercition ou de persécution professionnelle.

SANTÉ DU COLLABORATEUR

Il dispose de services internes pour surveiller la santé des collaborateurs.

Des campagnes de vaccination contre la grippe, des dépistages visuels et des protocoles avec divers organismes de santé sont promus.

Il offre une Mutuelle santé aux collaborateurs.

ENQUÊTE SUR LES ACCIDENTS

Il existe une procédure d'enquête sur les accidents du travail, ainsi que des registres d'événements et d'enquêtes.

Les collaborateurs sont encouragés à exprimer leur point de vue sur les questions de SST par le biais des différents canaux de communication.

BONNES PRATIQUES

Les documents de Bonnes pratiques promeuvent la sécurité et la santé dans l'exécution de chaque tâche et activité, en se référant à 0 % d'accidents du travail.



04.03. FORMATION ET DÉVELOPPEMENT DES COMPÉTENCES

3500 heures de formation

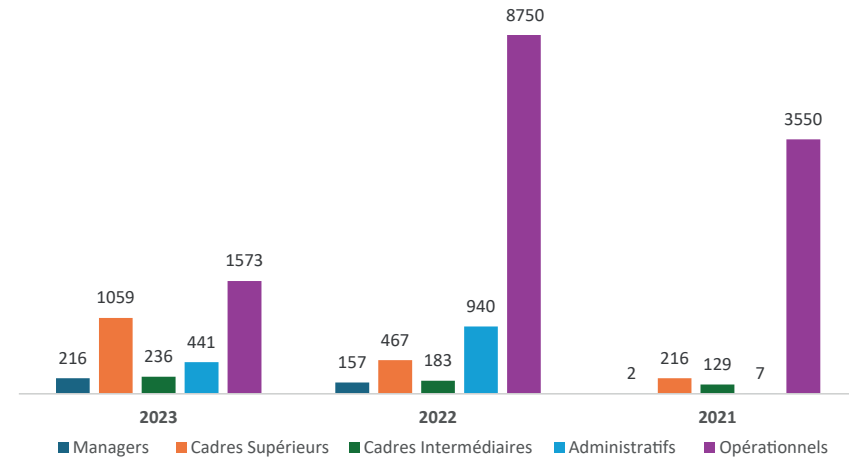
Le Groupe Sanindusa s'est engagé à valoriser le capital humain par la formation et le développement, contribuant ainsi au succès de sa stratégie de développement durable.

En 2023, le Groupe a proposé plus de 3500 heures de formation, à la fois technique et comportementale, ce qui s'est traduit par un investissement de plus de cent treize mille euros et souligne l'importance attribuée au développement des compétences et des connaissances.

Un projet de formation s'est déroulé entre 2021 et 2023, qui a permis de réaliser un nombre important d'heures de formation, notamment en 2022 dans les catégories Opérateurs et Administratifs.

La formation est un pilier fondamental dans le développement continu des compétences des collaborateurs. Cette approche vise à améliorer l'efficacité opérationnelle et à favoriser l'innovation au sein de l'entreprise.

114 000€ d'investissement dans la formation



ÉVOLUTION DES HEURES DE FORMATION

04.03. FORMATION ET DÉVELOPPEMENT DES COMPÉTENCES

Le Groupe Sanindusa promeut des partenariats avec plusieurs Centres Qualifica de la Région Centre qui proposent et rationalisent la dynamique des processus de reconnaissance et de validation des compétences scolaires et professionnelles. Dans le cadre de ces partenariats, des cours et des sessions de présentation ont été organisés devant des jurys afin d'évaluer les compétences permettant d'obtenir les niveaux d'enseignement suivants : 6e année, 9e année et 12e année de scolarité, ainsi que des certifications professionnelles, la plus récente étant celle de Technicien de Logistique.

Ces actions se sont déroulées dans les installations de l'organisation, minimisant ainsi le temps consacré aux déplacements et un meilleur suivi dans la réalisation des portfolios scolaires.



04.03. FORMATION ET DÉVELOPPEMENT DES COMPÉTENCES





RECONNAISSANCE, VALIDATION
ET CERTIFICATION DES COMPÉTENCES **RVCC 2023**

05. PERFORMANCE ENVIRONNEMENTALE



05.01. GESTION DE L'ÉNERGIE

28% plus efficaces depuis
2021

En 2023, environ 8500 MWh ont été consommés, en termes d'électricité, achetés au réseau, principalement à partir de sources non renouvelables, malgré une légère augmentation des sources renouvelables depuis 2021.

Au cours de cette période, à la suite de certains changements technologiques, il y a eu une réduction de 28 % du taux global de consommation d'énergie, en grande partie en raison des économies liées à l'utilisation rationalisée du gaz naturel (GN), notamment avec l'utilisation de brûleurs à haut rendement, la généralisation de l'utilisation du GN dans les processus de production et la récupération de la chaleur provenant de la zone de refroidissement des fours, ce qui a entraîné une amélioration de 36,0 % par habitant au cours de la même période.

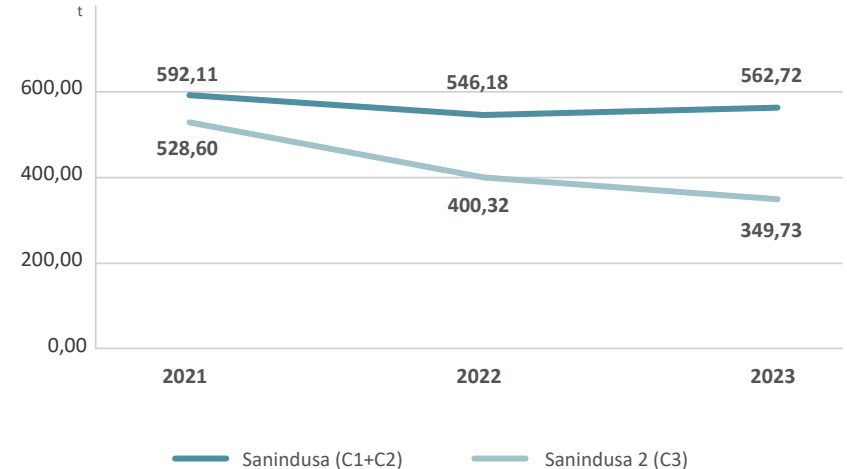
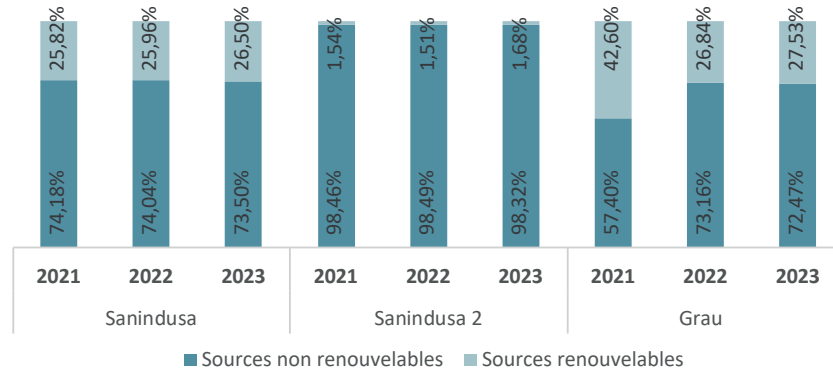
Engagée dans l'efficacité énergétique et la réduction de la consommation d'énergie, l'organisation continue d'investir dans des solutions innovantes qui permettent de réduire la consommation d'énergie, en mettant en œuvre des technologies plus efficaces, en promouvant une culture de sensibilisation parmi ses collaborateurs à une utilisation rationnelle et efficace et, par conséquent, en minimisant les coûts et en réduisant l'impact environnemental.

05.01. GESTION DE L'ÉNERGIE

ROADMAP ESG

§

SANINDUSA



BILAN DE LA CONSOMMATION D'ÉLECTRICITÉ PROVENANT DE SOURCES RENOUVELABLES/NON RENOUVELABLES

CONSOMMATION D'ÉNERGIE SPÉCIFIQUE (KGEP/T)

L'adoption de mesures techniques d'efficacité énergétique dans le cadre de la combustion du GN, correctement assimilées et suivies dans le cadre des Audits énergétiques 2020-2027, a conduit à la mise en œuvre de mesures qui ont permis des gains significatifs.

L'installation de panneaux photovoltaïques (Aveiro et Tocha) a été étudiée et acceptée pour toutes les unités et devrait être achevée d'ici fin 2024.

05.02. ÉMISSIONS DE GAZ À EFFET DE SERRE

36% Réduction des émissions directes provenant de
sources fixes

Depuis 2021, Sanindusa a progressé dans la réduction de ses émissions, en particulier les émissions de scope 1 et 2, ainsi que dans la réduction de différents polluants atmosphériques spécifiques.

Cet engagement en faveur de la durabilité et de la responsabilité environnementale se reflète dans les domaines suivants:

RÉDUCTION DES ÉMISSIONS DES SCOPES 1 ET 2

L'entreprise a réalisé une réduction des émissions de scope 1, qui incluent toutes les émissions directes provenant des sources fixes de Sanindusa, et de scope 2, qui couvre les émissions indirectes provenant de la consommation d'énergie achetée.

Ces réductions ont été obtenues grâce à des améliorations de l'efficacité énergétique, notamment grâce à des améliorations des points de consigne, au contrôle et à la surveillance des brûleurs et à l'optimisation des courbes de chauffage des fours.

RÉDUCTION DES ÉMISSIONS DE POLLUANTS ATMOSPHÉRIQUES

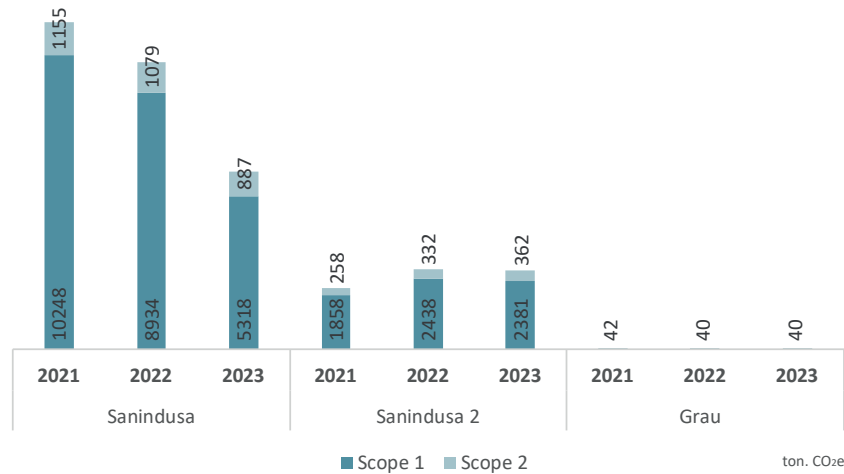
L'entreprise a concentré ses efforts sur la réduction des émissions de différents polluants, notamment le NO, les composés organiques volatils (COV), les particules en suspension (PTS), les fluorures (HF) et les métaux lourds.

05.02. ÉMISSIONS DE GAZ À EFFET DE SERRE

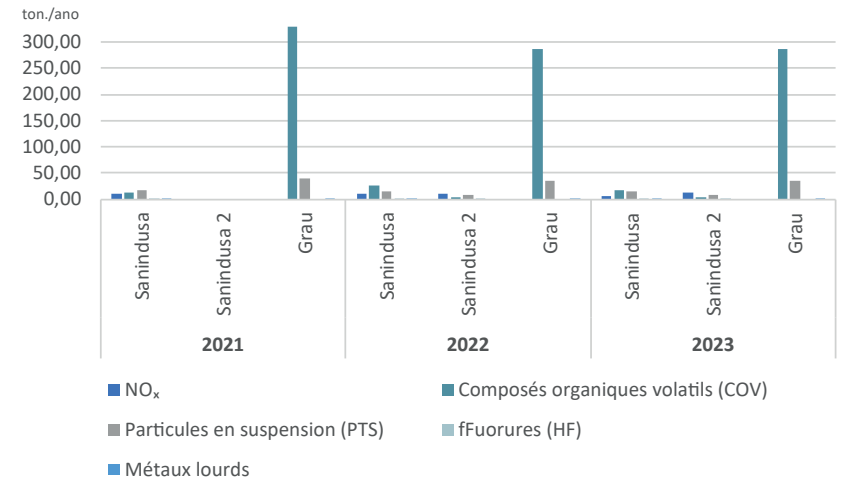
ROADMAP ESG

5

SANINDUSA



ÉMISSIONS DE GAZ À EFFET DE SERRE



ÉMISSIONS DE POLLUANTS ATMOSPHÉRIQUES

Sanindusa accorde une grande importance aux questions environnementales, notamment en ce qui concerne les émissions de gaz à effet de serre. Celles-ci montrent une diminution significative au cours de la période considérée.

Les valeurs d'émission de polluants atmosphériques, notamment de particules en suspension (PTS), de composés organiques volatils (COV) et de fluorures, sont généralement faibles, en raison de l'utilisation du gaz naturel.

Lors de la plupart des surveillances, les valeurs ne sont affichées que sous forme de traces ou en dessous de la limite de détection.

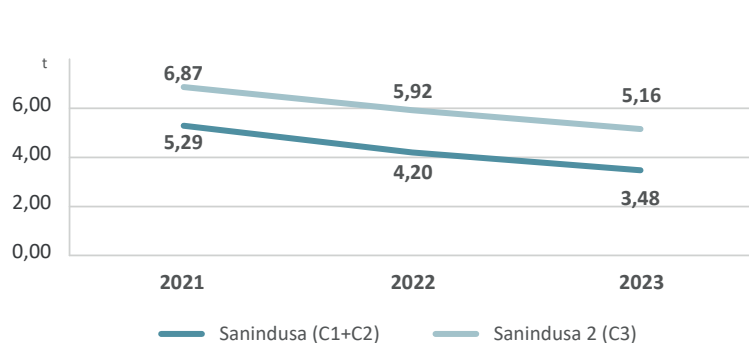
05.03. GESTION DE L'EAU

34% Réduction de la consommation d'eau dans le processus céramique

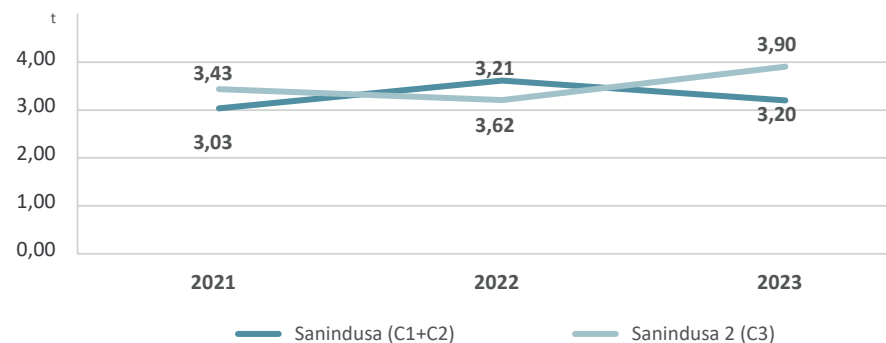
Le traitement des eaux usées issues du processus permet leur réutilisation, bien que limitée, ce qui entraîne une réduction de la nécessité d'extraire de l'eau propre des aquifères naturels.

Cet aspect environnemental est important pour l'organisation, et une analyse et un suivi détaillés des points critiques de consommation d'eau propre ont été effectués. La possibilité d'utiliser l'eau sur la base d'une réutilisation, avec la réintroduction de l'eau recyclée, a été examinée.

Le traitement des eaux usées issues du processus permet leur réutilisation, bien que limitée, ce qui entraîne une réduction de la nécessité d'extraire de l'eau propre des aquifères naturels.



CONSOMMATION D'EAU CAPTÉE PAR TONNE
DE PIÈCES PRODUITES (M³/T)



CONSOMMATION D'EAU RÉUTILISÉE PAR
TONNE DE PIÈCES PRODUITES (M³/T)

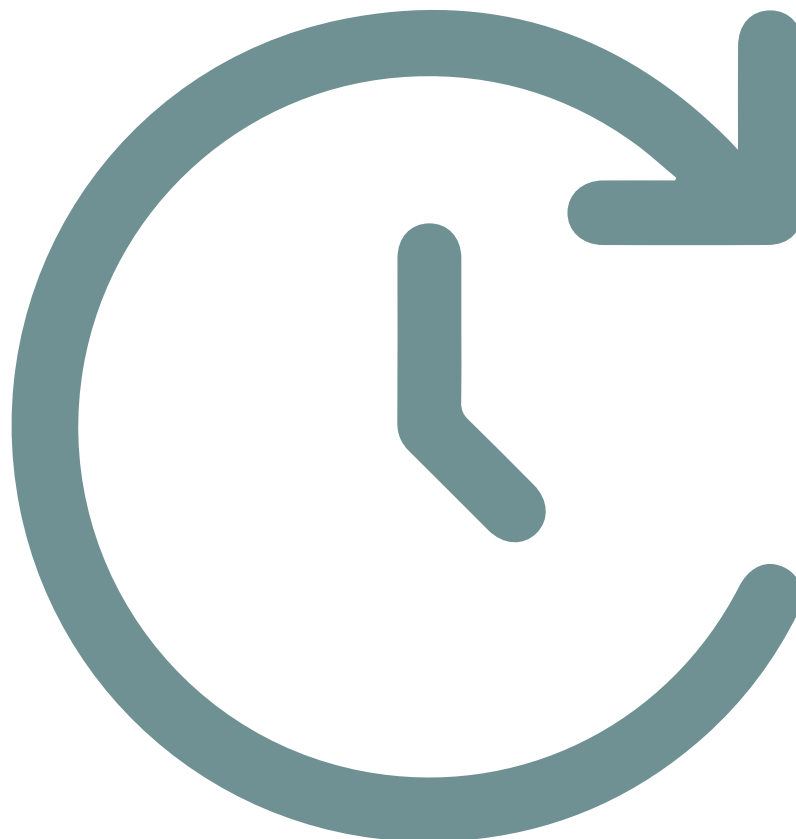
THE PATH OF WATER



PERSPECTIVES POUR L'AVENIR

La publication de ce premier rapport marque le début d'un parcours stratégique dédié à la durabilité. L'année 2024 sera une étape clé pour consolider son engagement et établir une approche structurée qui implique la définition claire d'objectifs, de buts et d'indicateurs à moyen et long terme. Ce plan d'action sera essentiel pour orienter ses initiatives, mesurer les progrès et garantir que ses pratiques sont alignées avec les principes du développement durable. Le Groupe Sanindusa est attentif aux nouveaux défis et opportunités et mise sur des actions concrètes qui renforcent son engagement en faveur d'un avenir plus durable.

Grâce à une approche stratégique et collaborative, il sera en mesure d'atteindre ses objectifs et de contribuer à la protection de l'environnement et au bien-être des communautés avec lesquelles il interagit.



INDICE GRI

Déclaration d'utilisation	Sanindusa a rapporté les informations citées dans cet indice de contenu GRI pour la période de 2023, en faisant référence aux normes GRI.
GRI 1 utilisée	GRI 1: Fondements 2021
Norme(s) sectorielle(s) de la GRI applicable(s)	Aucune norme sectorielle de la GRI applicable

Norme GRI	Contenu	Localisation
Contenus Généraux		
GRI 2 - Informations générales 2021	2-1 Détails de l'organisation	Page 5
	2-2 Entités incluses dans le rapport de durabilité de l'organisation	Page 5
	2-3 Périodes de rapport, fréquence et point de contact	Page 5
	2-6 Activités, chaîne de valeur et autres relations commerciales	Page 9, 14
	2-7 Salariés	Page 53
	2-8 Collaborateurs non-salariés	Page 53
	2-9 Estructure de gouvernance et sa composition	Page 43

INDICE GRI

Norme GRI	Contenu	Localisation
Contenus Généraux		
GRI 2 - Informations générales 2021	2-19 Politiques de rémunération	Page 58
	2-22 Déclaration sur la stratégie de développement durable	Page 2
	2-29 Approche de l'engagement des parties prenantes	Page 33
	2-30 Conventions collectives	2023 - 1 / 2022 - 1 / 2021 - 1
Matérialité		
GRI 3 - Thèmes pertinents 2021	3-1 Processus de définition des sujets matériels	Page 34
	3-2 Liste des sujets matériels	Page 34
Profil Économique et Gouvernance		
GRI 201 - Performance économique 2016	201-1 Valeur économique directe générée et distribuée	Page 38
GRI 204 - Pratiques d'achat 2016	204-1 Proportion des dépenses avec les fournisseurs locaux	Page 50
GRI 205 - Lutte contre la corruption 2016	205-1 Opérations évaluées concernant les risques liés à la corruption	2023 - 0 / 2022 - 0 / 2021 - 0

Norme GRI	Contenu	Localisation
Social		
GRI 401 - Emploi	401-1 Nouvelles embauches et rotation des collaborateurs	Page 53
	401-2 Bénéfices offerts aux collaborateurs à temps plein qui ne sont pas offerts aux collaborateurs temporaires ou à temps partiel	Page 60
GRI 403 - Santé et sécurité au travail	403-1 Système de gestion de la santé et de la sécurité au travail	Page 61
	403-5 Formation des collaborateurs à la santé et à la sécurité au travail	Page 61
	403-8 Collaborateurs couverts par un système de gestion de la santé et de la sécurité au travail	Page 61
	403-9 Accidents du travail	Page 61
	403-10 Maladies professionnelles	Page 61

INDICE GRI

Norme GRI	Contenu	Localisation
Social		
GRI 404 - Formation et éducation 2016	404-1 Nombre moyen d'heures de formation par an et par collaborateur	Page 62
	404-2 Programmes d'amélioration des compétences des collaborateurs et d'aide à la transition de carrière	Page 62
	404-3 Pourcentage des collaborateurs bénéficiant d'évaluations régulières de leurs performances et de l'évolution de leur carrière	Page 62
GRI 405 - Diversité et égalité des chances 2016	405-1 Diversité dans les organes de gouvernance et collaborateurs	Page 44
	405-2 Rapport entre le salaire de base et la rémunération perçus par les femmes et ceux perçus par les hommes	Page 58
GRI 406 - Lutte contre la discrimination 2016	406-1 Cas de discrimination et mesures correctives prises	2023 - 0 / 2022 - 0 / 2021 - 0

Norme GRI	Contenu	Localisation
Environnemental		
GRI 302 - Énergie 2016	302-1 Consommation d'énergie au sein de l'organisation	Page 67
	302-2 Consommation d'énergie à l'extérieur de l'organisation	Page 67
	302-3 Intensité énergétique	Page 67
	302-4 Réduction de la consommation d'énergie	Page 67
GRI 303 - Eau et effluents 2018	303-3 Captage d'eau	Page 71
GRI 305 - Émissions 2016	305-1 Émissions directes (Scope 1) de gaz à effet de serre (GES)	Page 69
	305-2 Émissions indirectes (Scope 2) de gaz à effet de serre (GES) liées à l'acquisition d'énergie	Page 69

SANINDUSA

GROUP

Z.I. Aveiro Sul
Rua Augusto Marques Branco 84,
3810-783 Aveiro, Portugal
+351 234 940 250

(CHAMADA P/ REDE FIXA NACIONAL | PORTUGUESE LANDLINE NETWORK CALL)
sanindusa.com | sanindusa@sanindusa.com

